

MEMORIA ANUAL

PUESTO DE BOLSA

2023

EXCEL



ÍNDICE

Capítulos

01

CARTA DEL
PRESIDENTE

02

ESTRUCTURA
ORGANIZACIONAL

CONSEJO DE ADMINISTRACIÓN
EQUIPO GERENCIAL DE NEGOCIOS
ORGANIGRAMA

03

PRINCIPIOS
CULTURALES

04

TRAYECTORIA

21 AÑOS MARCANDO HITOS DE
EXCELENCIA Y CONTRIBUCIÓN

05

LOGROS 2023

LOGROS INSTITUCIONALES
LOGROS DEL NEGOCIO

06

APOYO AL ARTE Y
CONTRIBUCIÓN SOCIAL

07

NUESTRA GENTE

08

ESTADOS FINANCIEROS
AUDITADOS

Jorge Pineda. "Colmenares". Foto
extraída de la exposición en el MAM.



01 CARTA DEL PRESIDENTE

Ada Balcácer,
"Filtro de luz sobre paisaje", 1992. (Detalle).

CARTA DEL PRESIDENTE

Hace ya 21 años que iniciamos este apasionante viaje, y los logros obtenidos hasta ahora nos brindan la certeza de que estamos preparados para realizar aportes al desarrollo de nuestro país en una escala aún mayor. En Excel Puesto de Bolsa, nuestro compromiso con la excelencia y con el desarrollo del mercado de valores continúan siendo pilares fundamentales de nuestra labor.

Desde nuestros inicios, tuvimos un gran sueño: promover el acceso al capital necesario para que se hagan realidad los emprendimientos y proyectos. Hoy, nos llena de orgullo decir que ese sueño se ha convertido en una realidad palpable. Como equipo **nos hemos dedicado al desarrollo de la renta variable en nuestro país**, impulsando la llegada de los recursos del mercado de capitales a la economía real, lo que ha permitido que sus beneficios alcancen cada día a más personas.

En sentido general, durante el 2023 la inflación en el país se redujo del 7.83% al 3.57%, manteniéndose la economía con un crecimiento del 4.7%, y el tipo de cambio con una devaluación del 3.27% durante el año. Por su lado, el mercado de valores de la República Dominicana mantuvo un notable

crecimiento; los activos de los Puestos de Bolsa aumentaron un 21.61%, las cuentas de clientes crecieron un 14% y las operaciones en el mercado local aumentaron un 54%. Sobre el mercado de Administradoras de Fondos de Inversión (SAFI), este tuvo un impresionante aumento del 60% en sus activos bajo administración.

En este entorno dinámico y de crecimiento, Excel Puesto de Bolsa destacó en el 2023 por su sólido desempeño y presencia constante en el mercado de valores. Así lo refleja el reconocimiento que recibimos de la Bolsa de Valores de la República Dominicana, con el **Premio del Programa Autorregulación del Mercado (ARM)**, el cual nos resalta con la mayor contribución a la formación de precios por la consistencia de nuestra presencia y volumen de valores de oferta pública negociados. Igual de destacable es también nuestro **posicionamiento en mercados secundarios bursátiles de renta fija y renta variable**, donde realizamos operaciones por valores superiores a RD\$154 mil millones y RD\$28 mil millones respectivamente, ubicándonos en la tercera y segunda posición en cada categoría.

“

NUESTRA EXPERIENCIA NOS IMPULSA A SEGUIR CRECIENDO Y EVOLUCIONANDO CON EXCELENCIA. CONFIAMOS EN QUE ESTAMOS PREPARADOS PARA HACER AÚN MAYORES CONTRIBUCIONES AL DESARROLLO DE NUESTRO PAÍS Y ESTAMOS AGRADECIDOS POR LA CONFIANZA QUE NUESTROS CLIENTES Y COLABORADORES DEPOSITAN EN NOSOTROS.

Alberto Cruz





2023,

UN AÑO DE GRANDES LOGROS:

- Monto colocado en mercado primario. Fondo Excel II: RD\$3,212,045.36
- Encargos de confianza RD\$30,324,566,841
- Resultado neto RD\$104,776,114
- Activos totales RD\$7,999,427,005
- Mercado bursátil renta fija RD\$157,834,160,369

Además, experimentamos un **crecimiento significativo en la cantidad de cuentas de clientes personales y empresariales**, con un crecimiento de más de un **43% respecto al 2022**, y un 44% en los balances del segmento retail, atrayendo más participantes al mercado de valores.

Esto queda evidenciado también en nuestros resultados en Encargos de Confianza, cerrando el año con balances de RD\$30 mil millones, representando un 20% de incremento sobre el año anterior cuando cerramos con RD\$25 mil millones.

Este año también, **hemos alcanzado crecimientos notables en la comercialización de nuestros fondos de inversión abiertos**, impulsados por nuestro compromiso con una gestión de activos enfocada y la constante búsqueda de oportunidades que generen valor y rendimientos atractivos para nuestros inversionistas. De manera consolidada, hemos experimentado un incremento del 114% en patrimonio y un 121.95% en el número de aportantes.

Para completar, **el resultado neto de Excel Puerto de Bolsa durante 2023 fue de RD\$104,776,114, lo que representa un incremento de más del 127% con respecto al 2022**. En esa misma línea, al cierre de diciembre, nuestro patrimonio alcanzó un valor de RD\$860 millones, para un incremento de 24% sobre el cierre del año 2022, cuando este era de RD\$692 millones.

Estos logros financieros reflejan, sin dudas, el **compromiso y la dedicación de un talentoso equipo humano**, que se mantiene cercano, optimista y firme con la visión de llevar los recursos del mercado de valores a la economía real para impulsar el crecimiento empresarial y contribuir al desarrollo de la República Dominicana.

Además, como hito destacado de nuestra institución, **este año trasladamos nuestras nuevas oficinas a Westpark, un centro de negocios corporativo ubicado** en una emblemática edificación en el centro de la ciudad, con el cual seguimos buscando agregar

valor a nuestros clientes y a la dinámica operacional de la compañía, al tener espacios más amplios y versátiles, lo que representa un símbolo de evolución de nuestro grupo de empresas.

A lo largo de estos 21 años hemos enfrentado retos importantes y celebrado éxitos. Nuestra experiencia nos impulsa a seguir creciendo y evolucionando con excelencia. Confiamos en que estamos preparados para hacer aún mayores contribuciones al país y estamos agradecidos por la confianza que nuestros clientes y colaboradores depositan en nosotros.

Sigamos avanzando juntos hacia un futuro próspero y lleno de grandes resultados.

ALBERTO CRUZ
PRESIDENTE



02 ESTRUCTURA ORGANIZACIONAL

MEMORIA ANUAL
PUERTO DE BOLSA 2023

Ada Balcácer,
"Filtro de luz sobre paisaje", 1992. (Detalle).



ALBERTO Y. CRUZ ACOSTA
PRESIDENTE



EDUARDO A. CRUZ ACOSTA
VICEPRESIDENTE



ANTONIO M. JORGE CABREZA
SECRETARIO



RACELYN SENCIÓN LLUBERES
MIEMBRO



ROSA VILMARIE FOIG ALFARO
MIEMBRO

CONSEJO DE ADMINISTRACIÓN

Nuestro Consejo de Administración es responsable de establecer la visión estratégica y trazar el curso a seguir para alcanzarla. Tiene la responsabilidad general de lo relacionado a los negocios de la empresa, así como poderes de gestión para actuar en su nombre, supervisando y autorizando todas las acciones y operaciones emprendidas por la organización.

LOS MIEMBROS DEL CONSEJO SON DESIGNADOS POR UN PERIODO DE DOS (2) AÑOS, PUDIENDO SER REELEGIDOS INDEFINIDAMENTE.

EQUIPO GERENCIAL Y DE NEGOCIOS

En Excel, nuestro enfoque estratégico gira en torno al equipo humano. En nuestra cultura, destacan el optimismo, el compromiso y el enfoque en nuestros colaboradores para asegurar que los recursos del mercado de capitales impulsen y beneficien a la economía real de nuestro país.

A TRAVÉS DE SU DEDICACIÓN DIARIA, ESTOS PROFESIONALES HACEN UNA DIFERENCIA SIGNIFICATIVA EN BENEFICIO DE NUESTROS CLIENTES, NUESTRA EMPRESA Y LA SOCIEDAD EN SU CONJUNTO.



ANTONIO JORGE
DIRECTOR GENERAL



DENISSE FONDEUR
DIRECTORA
COMERCIAL



ARÍSTIDES RUBIO
DIRECTOR DE
TESORERÍA



VANESSA ALBRA
GERENTE DE TALENTO



PRISCILLA COMAS
GERENTE MERCADO
DE CAPITALES



ILIANA VÁSQUEZ
GERENTE DE
CONTABILIDAD



YESENIA ÁLVAREZ
GERENTE DE NEGOCIOS



CLAUDIA RUBIO
GERENTE DE NEGOCIOS



KAREN LIRANZO
GERENTE DE NEGOCIOS



FABIOLA RODRÍGUEZ
GERENTE DE SERVICIO
AL CLIENTE



MARGARETRIVAS
OFICIAL DE CUMPLIMIENTO



ALAN PELLETIER
GERENTE SENIOR DE
PROCESOS Y TI

ESTRUCTURA ORGANIZACIONAL



03 PRINCIPIOS CULTURALES

Ada Balcácer,
"Filtro de luz sobre paisaje", 1992. (Detalle).

EN NUESTRA EMPRESA, NOS REGIMOS POR VALORES SÓLIDOS QUE GUÍAN NUESTRO COMPORTAMIENTO Y NUESTRAS DECISIONES.



SOMOS ÍNTEGROS

Somos coherentes y transparentes con nuestras acciones y palabras respetando las normas.



BUSCAMOS LA EXCELENCIA

Hacemos nuestro trabajo cada día mejor con calidad e innovación.



ESTAMOS COMPROMETIDOS

Demostramos dedicación, esfuerzo y damos la milla extra para lograr nuestros objetivos.





ESTOS VALORES SON LA BASE DE NUESTRO LIDERAZGO Y CADA PROYECTO EN EL QUE NOS EMBARCAMOS.



CUIDAMOS A LAS PERSONAS

Nos preocupamos por el bienestar humano cuidándonos como familia y haciendo las cosas con entusiasmo y alegría.



GENERAMOS IMPACTO POSITIVO

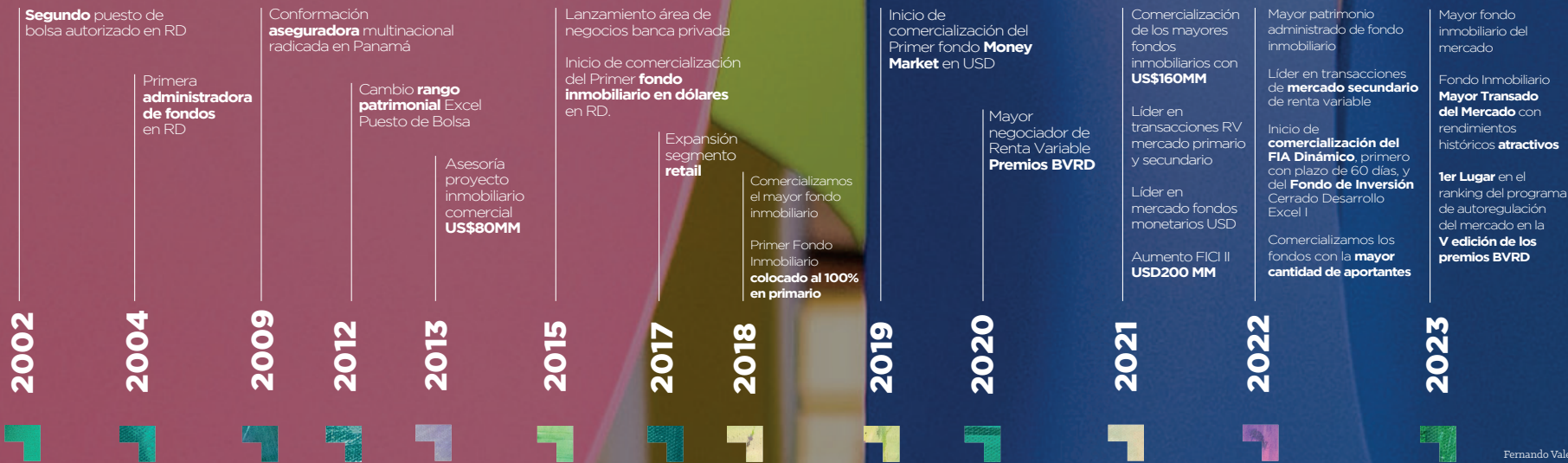
Nuestras acciones agregan valor a las personas y al país.



04 TRAYECTORIA
21 AÑOS MARCANDO HITOS DE
EXCELENCIA Y CONTRIBUCIÓN

Ada Balcácer,
"Filtro de luz sobre paisaje", 1992. (Detalle).

21 AÑOS DE EVOLUCIÓN, CRECIMIENTO Y EXCELENCIA DE NUESTRO GRUPO



05 LOGROS 2023

MEMORIA ANUAL
PUERTO DE BOLSA, 2023

Ada Balcácer,
"Filtro de luz sobre paisaje", 1992. (Detalle).

LOS OBSTÁCULOS LLEGAN A NUESTRO CAMINO, PARA VER **QUÉ** TANTO ESTAMOS DISPUESTOS A LUCHAR POR NUESTROS SUEÑOS

2023,

UN AÑO DE GRANDES LOGROS:

- Monto colocado en mercado primario. Fondo Excel II: RD\$3,212,045.36
- Encargos de confianza RD\$30,324,566,841
- Resultado neto RD\$104,776,114
(Incremento de más del 127% respecto al 2022.)
- Activos totales RD\$7,999,427,005
- Mercado bursátil renta fija RD\$157,834,160,369



LOGROS DEL NEGOCIO 2023

DURANTE ESTE 2023, HEMOS LOGRADO HITOS SIGNIFICATIVOS QUE DEMUESTRAN NUESTRA DEDICACIÓN A LA CALIDAD Y AL CRECIMIENTO CONTINUO. A TRAVÉS DE NUESTROS PRODUCTOS, HEMOS FACILITADO A LOS INVERSORES DE TODOS LOS NIVELES LA CREACIÓN DE CARTERAS BALANCEADAS EN CUANTO A RENTABILIDAD, LIQUIDEZ Y RIESGO. ES IMPORTANTE DESTACAR QUE LOS PRODUCTOS DE RENTA VARIABLE HAN DESEMPEÑADO UN PAPEL FUNDAMENTAL EN EL PROCESO DE CANALIZAR LOS RECURSOS DEL MERCADO DE VALORES HACIA LA ECONOMÍA REAL.



Fuimos **ganadores del Programa de Autorregulación del Mercado ARM**, siendo el Puerto de Bolsa que más contribuyó a la formación de precios, negociando el mayor volumen de los títulos que representan las curvas de referencia del mercado.



Los fondos que comercializamos son **los mayores fondos inmobiliarios del mercado** y son **los más transados del mercado**, con rendimientos históricos atractivos. Además, nuestro fondo a plazo de 60 días dinámico Excel ha tenido mucho **éxito, con un incremento de 363.91%** en su patrimonio.



Nuestros **fondos inmobiliarios cuentan con más del 40% de los aportantes** del mercado de fondos.



Comercializamos **3 Fondos de Inversión Cerrados y 3 Fondos Abiertos**.



Somos **el tercer participante en volumen transado en renta fija** y el segundo en renta variable, en los mercados secundarios bursátiles.



Crecimos un 43% en cuentas nuevas.

Crecimos un 44% en los balances de cuenta del segmento retail.



El resultado neto de Excel Puerto de Bolsa durante 2023 tuvo un incremento de más del 127% con respecto al 2022.

En la **comercialización de Fondos Abiertos** obtuvimos un incremento **del 114%** en patrimonio y **un 121.95%** en el número de aportantes.

LOGROS INSTITUCIONALES 2023

EN EXCEL, NOS ENORGULLECE DESTACAR NUESTRA DEDICACIÓN, RESILIENCIA Y BÚSQUEDA CONSTANTE DE LA EXCELENCIA, VALORES QUE NOS HAN PERMITIDO ALCANZAR GRANDES LOGROS Y ENFRENTAR CON ÉXITO LOS DESAFÍOS. DURANTE EL 2023 HEMOS EXPERIMENTADO CAMBIOS SIGNIFICATIVOS QUE HAN CONTRIBUIDO AL CRECIMIENTO Y DESARROLLO INSTITUCIONAL.



En el marco de nuestro XXI aniversario, inauguramos nuestras nuevas oficinas en Westpark, ubicadas en una emblemática edificación en el centro de la ciudad.



Fuimos reconocidos por Bloomberg Business como una de las 8 empresas de la región con proyectos de inversión más significativos.



Ocupamos la posición número 32 en el ranking de las mejores empresas para trabajar en República Dominicana por Revista Mercado.



Somos parte de las empresas más admiradas por Revista Mercado en el renglón Puerto de Bolsa.



Nuestra marca fue reconocida por la organización internacional SuperBrands.



Lanzamos Excel Online y Excel Móvil como nuevos Canales de Atención disponibles para todos nuestros clientes.



MEMORIA ANUAL
PUERTO DE BOLSA 2023

06 APOYO AL ARTE Y CONTRIBUCIÓN SOCIAL

Ada Balcácer,
"Filtro de luz sobre paisaje", 1992. (Detalle).

SOMOS PROMOTORES DEL ARTE Y LA EDUCACIÓN

A lo largo del 2023, en Excel hemos trabajado de manera ardua para apoyar diversas iniciativas culturales y sociales que reflejan nuestro compromiso con el desarrollo comunitario y la creatividad.

01. Auspiciamos la **inauguración de la XXX Bienal Nacional de Artes Visuales** en el Museo de Arte Moderno (MAM), dedicada Jorge Pineda, con la exposición principal “Nuevas Anatomías”

Y la charla **“El arte como metáfora de lo social e instrumento cognitivo”**, con base en

la exposición “Happy” de Jorge Pineda, en la plataforma cultural “Un Artiste Une Journée” presidida por la profesora Ingrid Grullón.

02. Tenemos un acuerdo con el Centro León para **apoyar a la difusión del arte y la cultura de la República Dominicana**. Este convenio tiene el objetivo de dar a conocer las obras de reconocidos artistas plásticos de larga trayectoria, contribuyendo al desarrollo de diversas exposiciones.



“

JORGE PINEDA FUE UN MAESTRO DE LA METÁFORA QUE LOGRA CONVERTIR TEMAS INCÓMODOS E INDESEABLES EN OBRAS QUE QUEREMOS TENER A NUESTRO ALREDEDOR.

Alberto Cruz



“

APORTAR A LA CULTURA DOMINICANA A TRAVÉS DE LAS ARTES PLÁSTICAS Y OTRAS FORMAS DE EXPRESIÓN ARTÍSTICA, ES FUNDAMENTAL PARA FOMENTAR EL DESARROLLO INTELECTUAL DE LOS JÓVENES Y CONTRIBUIR A LA CONSTRUCCIÓN DE UNA MEJOR SOCIEDAD, ESPECIALMENTE CON PROYECTOS ARTÍSTICOS COMO ESTOS QUE REFLEJAN LA PASIÓN, LA CREATIVIDAD Y EL TALENTO DE NUESTROS ARTISTAS

Alberto Cruz



Raquel Paiweonsky, exposición "Soy mi propio paisaje".

APOYO A LA EDUCACIÓN Y TALENTO JOVEN

EN EXCEL FOMENTAMOS LA BÚSQUEDA DE LA EXCELENCIA

01. Nuestra colaboración con Barna, a través del **apoyo al programa de Becas a la Excelencia**, nos permite promover la formación de jóvenes, brindándoles acceso a una educación de calidad a nivel mundial. De esta manera, buscamos que puedan contribuir al desarrollo de sus empresas y ayudar a construir un mejor país. Además, promovemos la educación financiera.

02. Continuamente apoyamos y promovemos actividades que ayuden a que cada vez más dominicanos conozcan sobre los beneficios del mercado de valores, como son talleres presenciales y virtuales.

03. Contamos con un **Programa de Pasantías** diseñado para estudiantes universitarios y recién graduados, que les brinda la oportunidad de rotar por las diversas áreas de nuestra empresa, permitiéndoles adquirir un conocimiento integral y práctico del funcionamiento del mercado de valores

“

ME CONSIDERO UN APASIONADO DE LA ACADEMIA Y ESTOY CONVENCIDO DE QUE LA EDUCACIÓN ES ESENCIAL PARA AVANZAR EN LA VIDA. ESA PASIÓN LA APRENDÍ DE LOS MEJORES; MIS PADRES. EL RETO MÁS GRANDE SOMOS NOSOTROS MISMOS, ¡INUNCA PAREN DE SOÑAR!

Palabras del señor Alberto Cruz,
presidente de Excel, durante la XVI
Graduación Ordinaria de Barna
Management School.



07 NUESTRA GENTE

MEMORIA ANUAL
PUERTO DE BOLSA 2023

Ada Balcácer,
"Filtro de luz sobre paisaje", 1992. (Detalle).

GENTE CON EXCELENCIA

EN LA BASE DE NUESTRO ÉXITO RESIDE UN EQUIPO COMPROMETIDO CON EL IMPULSO DE LA EVOLUCIÓN Y EL CRECIMIENTO DE NUESTRA NACIÓN.

Durante el 2023 se añadieron nuevas posiciones para fortalecer la estructura organizacional y seguir preparándonos para el crecimiento.

Nos llena de satisfacción haber mantenido la posición #32 de las mejores empresas para trabajar según la Revista Mercado.



En Excel, valoramos profundamente el papel fundamental que desempeña el talento humano en nuestra estrategia. Estamos plenamente convencidos de que sin un equipo dedicado, comprometido con la excelencia y entregado a su labor, no podríamos haber alcanzado los logros que hemos acumulado a lo largo de estos **21 años de trayectoria.**



Además, fortalecimos significativamente nuestros procesos de capacitación para garantizar que nuestro equipo esté preparado para enfrentar los desafíos y las cambiantes circunstancias del mundo actual. Un claro ejemplo de ello es nuestro **programa Potencial sin Límites: planes de desarrollo y mejoras de desempeño.**

Agradecemos sinceramente a cada miembro de nuestro equipo Excel por su incansable esfuerzo, su compromiso y su enfoque en alcanzar grandes metas para nuestros clientes, nuestra empresa y, por supuesto, para la República Dominicana.



GENTE CON EXCELENCIA



Durante el 2023, una de las claves para mantener alta la motivación y el compromiso de nuestros colaboradores fue la flexibilidad que ofrecemos en nuestras jornadas laborales, así como las diversas iniciativas para el bienestar integral a través de nuestro programa **Happiness y Wellness**.



Al final del año, celebramos la apertura de **nuestras nuevas oficinas en Westpark**, diseñadas con espacios más amplios, cómodos y propicios para fomentar una jornada laboral más colaborativa y productiva. Para esta mudanza, implementamos en el equipo una estrategia de asimilación y cambio cultural.



TALENTOS QUE SE DESTACAN

CONTAMOS CON UN EQUIPO DE LÍDERES INSPIRADORES QUE SE DESTACAN EN DISTINTOS ESCENARIOS, REFLEJANDO NUESTRO COMPROMISO CON LA EXCELENCIA Y EL CRECIMIENTO EMPRESARIAL.

ALGUNOS DE LOS RECONOCIMIENTOS Y PARTICIPACIONES ESPECIALES DE NUESTROS LÍDERES DURANTE ESTE 2023 SON:

01. Nuestro presidente Alberto Cruz y Eduardo Cruz, miembro del consejo de Excel, conformaron el panel **“Brothers in Business: a Journey of Success”** del evento 40 under 40 de Revista Mercado, en el que compartieron valiosas experiencias, aprendizajes y recomendaciones para todos los presentes.

02. Se reconoció nuevamente al liderazgo joven de Excel en el evento “40 Under 40”, dentro del cual destaca Antonio Jorge, nuestro Director General de Excel Puesto de

Bolsa. Su carrera, marcada por estrategias de desarrollo de negocios y gestión de tesorería, es un ejemplo de excelencia y compromiso. Antonio posee una Licenciatura de negocios en Western Michigan University con doble mención, Finanzas y Economía, y una Maestría en Finanzas en Rochester Institute of Technology en Nueva York.

03. Denisse Fondeur, nuestra Directora Comercial, fue reconocida como una de las 25 mujeres entre las **Game Changers 2023 de Mercado Women Leadership 2023.**

Graduada en Mercadeo de la Pontificia Universidad Madre y Maestra y con una maestría en Asesoramiento Financiero y Gestión Patrimonial de la Universidad de Barcelona, Denisse se unió en el 2015 a nuestra empresa para desarrollar las áreas del negocio del segmento retail, mercadeo y planificación excelencia y compromiso.



08 ESTADOS FINANCIEROS AUDITADOS

Ada Balcácer,
"Filtro de luz sobre paisaje", 1992. (Detalle).



KPMG Dominicana, S. A.
R.C. 14102913
E do-fmipmg@kpmg.com

Oficina en Santo Domingo
Av. Wences Chastell
Acropolis Center, piso 2300
Avenida Piedad 1467
T (809) 568-9181

Oficina en Santiago
Av. Barahona Cabas, nr. 212
Plaza Texas, Los Jardines Metropolitanos
Apartado Postal 91000
T (809) 583-4696

EXCEL PUESTO DE BOLSA, S. A.

Estados financieros

31 de diciembre de 2023

(Con el informe de los auditores independientes)

Informe de los auditores independientes

A los Accionistas y el Consejo de Administración de Excel Puesto de Bolsa, S. A.:

Opinión

Hemos auditado los estados financieros de Excel Puesto de Bolsa, S. A. (el Puesto de Bolsa), los cuales comprenden el estado de situación financiera al 31 de diciembre de 2023, así como los estados de resultados, de cambios en el patrimonio y de flujos de efectivo por el año terminado en esa fecha y las notas, que comprenden un resumen de las políticas contables materiales y otra información explicativa.

En nuestra opinión, los estados financieros antes mencionados presentan razonablemente, en todos los aspectos importantes, la situación financiera de Excel Puesto de Bolsa, S. A. al 31 de diciembre de 2023, su desempeño financiero y sus flujos de efectivo por el año terminado en esa fecha, de conformidad con la base de contabilidad descrita en la nota 2 a los estados financieros.

Fundamento de la opinión

Efectuamos nuestra auditoría de conformidad con las Normas Internacionales de Auditoría. Nuestras responsabilidades de acuerdo con dichas normas se describen más adelante en la sección *Responsabilidades del auditor en relación con la auditoría de los estados financieros* de nuestro informe. Somos independientes del Puesto de Bolsa de acuerdo con el Código de Ética para Contadores (IESBA), junto con los requerimientos de ética emitidos por el Instituto de Contadores Públicos Autorizados de la República Dominicana (ICPARD), que son aplicables a nuestra auditoría de los estados financieros en la República Dominicana, y hemos cumplido con las demás responsabilidades éticas de conformidad con esos requerimientos. Consideramos que la evidencia de auditoría que hemos obtenido proporciona una base suficiente y apropiada para nuestra opinión de auditoría.

Asunto de énfasis - base de contabilidad

Llamamos la atención sobre la nota 2 a los estados financieros en la que se describe la base contable. Los estados financieros han sido preparados para permitir al Puesto de Bolsa cumplir con los requerimientos de la Superintendencia del Mercado de Valores de la República Dominicana. En consecuencia, los estados financieros pueden no ser apropiados para otra finalidad. Nuestra opinión no ha sido modificada en relación con este asunto.

(Continúa)

Otra información

La administración del Puesto de Bolsa es responsable de la otra información. La otra información comprende la información incluida en la memoria anual, pero no incluye los estados financieros y nuestro correspondiente informe de auditoría. Se espera que la información en la memoria anual esté disponible para nosotros después de la fecha de este informe de auditoría.

Nuestra opinión sobre los estados financieros no abarca la otra información y no expresamos ninguna otra forma de seguridad concluyente sobre la misma.

En relación con nuestra auditoría de los estados financieros, nuestra responsabilidad es leer la otra información identificada anteriormente cuando esté disponible y, al hacerlo, considerar si la otra información es materialmente inconsistente con los estados financieros o nuestros conocimientos obtenidos en la auditoría, o si de algún modo, parece contener un error material.

Cuando leamos el contenido de la memoria anual, si concluimos que existe un error material en esa otra información, estaremos obligados a informar de este hecho a los encargados del gobierno del Puesto de Bolsa.

Responsabilidad de la administración y de los responsables del gobierno del Puesto de Bolsa en relación con los estados financieros

La administración es responsable de la preparación y presentación razonable de los estados financieros adjuntos de conformidad con la base de contabilidad descrita en la nota 2, así como del control interno que la administración considere necesario para permitir la preparación de estados financieros libres de errores materiales, ya sea debido a fraude o error.

En la preparación de los estados financieros, la administración es responsable de evaluar la capacidad del Puesto de Bolsa de continuar como un negocio en marcha y revelar, según corresponda, los asuntos relacionados con negocio en marcha y el uso de la base de contabilidad de negocio en marcha, a menos que la administración tenga la intención de liquidar el Puesto de Bolsa o de cesar sus operaciones, o bien no tenga otra alternativa razonable.

Los encargados del gobierno del Puesto de Bolsa son responsables de la supervisión del proceso de información financiera del Puesto de Bolsa.

Responsabilidades del auditor en relación con la auditoría de los estados financieros

Nuestros objetivos son obtener una seguridad razonable de que los estados financieros, considerados en su conjunto, están libres de errores materiales debido a fraude o error, así como emitir un informe de auditoría que contiene nuestra opinión. Seguridad razonable es un alto grado de seguridad, pero no garantiza que una auditoría realizada de conformidad con las Normas Internacionales de Auditoría siempre detectará un error material cuando exista. Los errores pueden deberse a fraude o error y se consideran materiales si, individualmente o en su conjunto, podría esperarse razonablemente que influirán en las decisiones económicas que los usuarios toman con base en los estados financieros.

(Continúa)

Como parte de una auditoría de conformidad con las Normas Internacionales de Auditoría aplicamos nuestro juicio profesional y mantenemos una actitud de escepticismo profesional durante toda la auditoría. Nosotros también:

- ♦ Identificamos y evaluamos los riesgos de errores materiales en los estados financieros debido a fraude o error, diseñamos y aplicamos procedimientos de auditoría para responder a dichos riesgos y obtenemos evidencia de auditoría suficiente y adecuada para proporcionar una base para nuestra opinión. El riesgo de no detectar un error material debido a fraude es más elevado que en el caso de un error material debido a error, ya que el fraude puede implicar colusión, falsificación, omisiones deliberadas, manifestaciones erróneas o la elusión del control interno.
- ♦ Obtenemos un entendimiento del control interno relevante para la auditoría con el propósito de diseñar procedimientos de auditoría que sean apropiados en función de las circunstancias, pero no con la finalidad de expresar una opinión sobre la efectividad del control interno del Puesto de Bolsa.
- ♦ Evaluamos que las políticas contables aplicadas son apropiadas, la razonabilidad de las estimaciones contables y las correspondientes revelaciones presentadas por la administración.
- ♦ Concluimos sobre lo apropiado del uso, por la administración, de la base de contabilidad de negocio en marcha y, con base en la evidencia de auditoría obtenida, concluimos sobre la existencia o no de una incertidumbre material relacionada con hechos o condiciones que pueden generar dudas significativas sobre la capacidad del Puesto de Bolsa para continuar como negocio en marcha. Si concluimos que existe una incertidumbre material es requerido que llamemos la atención en nuestro informe de auditoría sobre la información correspondiente revelada en los estados financieros, o, si tales revelaciones no son apropiadas, que expresemos una opinión modificada. Nuestras conclusiones se basan en la evidencia de auditoría obtenida hasta la fecha de nuestro informe de auditoría. Sin embargo, hechos o condiciones futuros pudieran ocasionar que el Puesto de Bolsa no pueda continuar como un negocio en marcha.
- ♦ Evaluamos la presentación general, la estructura y el contenido de los estados financieros, incluyendo la información revelada y si los estados financieros representan las transacciones y eventos subyacentes de manera que logren una presentación razonable.

Nos comunicamos con los responsables del gobierno del Puesto de Bolsa en relación con, entre otros asuntos, el alcance y la oportunidad de la auditoría planificada y los hallazgos significativos de la auditoría, incluyendo cualquier deficiencia significativa del control interno que identificamos en el transcurso de la auditoría.

KPMG

26 de abril de 2024

Santo Domingo,
República Dominicana

EXCEL PUESTO DE BOLSA, S. A.

Estados de situación financiera

Al 31 de diciembre de 2023 y 2022

Valores expresados en pesos dominicanos (DOP)

| <u>Activos</u> | <u>Nota</u> | <u>2023</u> | <u>2022</u> |
|--|-------------------|----------------------|----------------------|
| Efectivo y equivalentes de efectivo | 8, 10, 11, 12, 25 | 1,851,317,080 | 734,569,358 |
| Inversiones en instrumentos financieros: | | | |
| A valor razonable con cambios en resultados | 8, 9, 10, 12, 25 | 5,544,358,873 | 7,148,116,042 |
| A valor razonable - instrumentos financieros derivados | 8, 9, 12, 13, 25 | 8,697 | 12,927,786 |
| A costo amortizado | 8, 9, 12, 25 | 128,903,680 | 609,813,308 |
| Cuentas por cobrar relacionadas | 8, 12, 14, 25 | 713,171 | 82,338,837 |
| Otras cuentas por cobrar | 8, 10, 12, 25 | 314,891,119 | 445,343,007 |
| Impuestos pagados por anticipado | 24 | 9,822,881 | 8,715,811 |
| Inversiones en sociedades | 12, 15, 25 | 75,895,299 | 75,895,299 |
| Activos intangibles | 16 | 13,563,672 | 5,944,635 |
| Mejoras, mobiliario y equipos, neto | 17, 24 | 25,528,885 | 3,510,906 |
| Activos por derecho de uso | 18 | 28,137,618 | - |
| Otros activos | 19 | 6,286,036 | 4,187,778 |
| TOTAL DE ACTIVOS | | 7,999,427,011 | 9,131,362,767 |

(Continúa)

EXCEL PUESTO DE BOLSA, S. A.

Estados de situación financiera

Al 31 de diciembre de 2023 y 2022

Valores expresados en pesos dominicanos (DOP)

| <u>Pasivos</u> | <u>Nota</u> | <u>2023</u> | <u>2022</u> |
|--|-----------------------|----------------------|----------------------|
| Pasivos financieros: | | | |
| A valor razonable | 8, 9, 12, 20 | 6,590,844 | 446,885 |
| A costo amortizado: | | | |
| Obligaciones por financiamientos de reportos | 8, 10, 12, 20, 25 | 6,756,656,696 | 6,895,716,303 |
| Obligaciones con entidades de intermediación financieras | 8, 10, 12, 20, 21, 25 | 252,584,445 | 1,445,232,031 |
| Acreedores por intermediación | 8, 12, 20, 22, 25 | 47,014,444 | 11,335,273 |
| Pasivo por arrendamiento | 8, 12, 18, 20, 25 | 28,265,241 | - |
| Cuentas por pagar relacionadas | 8, 12, 14, 20 | 942,572 | 5,140,813 |
| Otras cuentas por pagar | 8, 12, 20, 22 | 24,795,751 | 11,653,429 |
| Acumulaciones y otras obligaciones | 8, 12, 23 | 22,665,562 | 19,372,832 |
| Obligación subordinada | 8, 12, 20, 25 | - | 50,329,861 |
| Total de pasivos | | 7,139,515,557 | 8,439,227,427 |
| Patrimonio | | | |
| Capital pagado | 26 | 350,000,000 | 275,000,000 |
| Reserva legal | 26 | 70,000,000 | 55,000,000 |
| Resultados acumulados | 26 | 335,135,340 | 316,050,757 |
| Resultado del período | 26 | 104,776,114 | 46,084,583 |
| Total de patrimonio | | 859,911,454 | 692,135,340 |
| TOTAL DE PASIVOS Y PATRIMONIO | | 7,999,427,011 | 9,131,362,767 |

Las notas en las páginas 1 a 65 son parte integral de estos estados financieros.

Antonio Jorge
Director General

Iliana Vásquez
Contadora

EXCEL PUESTO DE BOLSA, S. A.

Estados de resultados

Años terminados el 31 de diciembre de 2023 y 2022

Valores expresados en pesos dominicanos (DOP)

| | Nota | Años terminados el 31 de diciembre de | |
|---|----------------|--|----------------------|
| | | 2023 | 2022 |
| Resultado por instrumentos financieros: | | | |
| A valor razonable | 28, 29 | 1,144,227,772 | 579,478,030 |
| A valor razonable - instrumentos financieros derivados | 28, 29 | (119,114,071) | 10,702,476 |
| A costo amortizado | 28, 29 | (640,347,723) | (336,669,038) |
| Total resultados por instrumentos financieros | | 384,765,978 | 253,511,468 |
| Resultado por intermediación: | | | |
| Comisiones por operaciones bursátiles | 27, 28, 29 | 17,855,110 | 32,816,662 |
| Gastos por comisiones y servicios | 28, 29 | (57,427,349) | (42,499,594) |
| Total resultados por intermediación | | (39,572,239) | (9,682,932) |
| Gastos por financiamientos | 21, 28, 29 | (71,537,853) | (65,316,683) |
| Gastos de administración y comercialización | 14, 15, 16, 30 | (210,842,705) | (172,187,416) |
| Otros resultados: | | | |
| Reajuste y diferencia de cambio | 10, 28 | 6,842,646 | 7,070,073 |
| Resultado de inversiones en sociedades | | 12,389,934 | 10,140,595 |
| Otros ingresos | 11 | 22,985,642 | 22,584,587 |
| Total otros resultados | | 42,218,222 | 39,795,255 |
| Resultado antes de impuesto sobre la renta | 24 | 105,031,403 | 46,119,692 |
| Impuesto sobre la renta, neto | 24 | (255,289) | (35,109) |
| Utilidad del ejercicio | | 104,776,114 | 46,084,583 |

Las notas en las páginas 1 a 65 son parte integral de estos estados financieros.

Antonio Jorge
Director General

Iliana Vásquez
Contadora

EXCEL PUESTO DE BOLSA, S. A.

Estados de cambios en el patrimonio

Años terminados el 31 de diciembre de 2023 y 2022

Valores expresados en pesos dominicanos (DOP)

| Nota | Capital en acciones | Reserva legal | Resultados acumulados | Resultados del ejercicio | Total de patrimonio |
|--|------------------------|-------------------|--------------------------|-----------------------------|------------------------|
| Saldos al 1ro. de enero de 2022 | 275,000,000 | 55,000,000 | 179,638,062 | 136,412,695 | 646,050,757 |
| Total resultados integrales del período: | | | | | |
| Resultado del período | 26 | - | - | 46,084,583 | 46,084,583 |
| Transferencia de resultados | 26 | - | 136,412,695 | (136,412,695) | - |
| Saldos al 31 de diciembre de 2022 | 275,000,000 | 55,000,000 | 316,050,757 | 46,084,583 | 692,135,340 |
| Total resultados integrales del período: | | | | | |
| Resultado del período | 26 | - | - | 104,776,114 | 104,776,114 |
| Aumento de capital | 26 | 63,000,000 | - | - | 63,000,000 |
| Transacciones con propietarios del Puesto de Bolsa - dividendos o participaciones distribuidas | 26 | 12,000,000 | 15,000,000 | (27,000,000) | - |
| Transferencia de resultados | 26 | - | - | 46,084,583 | (46,084,583) |
| Saldos al 31 de diciembre de 2023 | 350,000,000 | 70,000,000 | 335,135,340 | 104,776,114 | 859,911,454 |

Las notas en las páginas 1 a 65 son parte integral de estos estados financieros.

Antonio Jorge
Director General

Iliana Vásquez
Contadora

EXCEL PUESTO DE BOLSA, S. A.

Estados de flujos de efectivo

Años terminados el 31 de diciembre de 2023 y 2022

Valores expresados en pesos dominicanos (DOP)

| | Nota | 2023 | 2022 |
|---|--------|------------------------|------------------------|
| FLUJO NETO ORIGINADO POR ACTIVIDADES DE LA OPERACIÓN: | | | |
| Comisiones pagadas | | (39,572,239) | (9,682,932) |
| Ingreso (egreso) neto por instrumentos financieros a valor razonable | | 2,635,014,829 | (2,399,042,269) |
| Ingreso (egreso) neto por instrumentos financieros derivados | | 12,919,089 | (2,706,227) |
| Ingreso (egreso) neto por instrumentos financieros a costo amortizado | | 530,545,844 | (591,888,230) |
| Gastos de administración y comercialización pagados | | (204,735,234) | (169,238,062) |
| Intereses pagados | 18, 20 | (782,626,671) | (352,435,898) |
| Impuestos pagados | 24 | (255,289) | (35,109) |
| Otros ingresos (egresos) netos producto de las actividades de operación | | 299,802,346 | (439,380,891) |
| Flujo neto provisto por (usado en) las actividades de operación | | 2,451,092,675 | (3,964,409,618) |
| FLUJO NETO ORIGINADO POR ACTIVIDADES DE INVERSIÓN: | | | |
| Adquisición de activos intangibles | 16 | (12,154,841) | (2,347,648) |
| Incorporación de mejoras, mobiliario y equipos | 17 | (23,589,647) | (1,890,616) |
| Flujo neto usado en las actividades de inversión | | (35,744,488) | (4,238,264) |
| FLUJO NETO ORIGINADO POR ACTIVIDADES DE FINANCIAMIENTO: | | | |
| Producto de obligaciones por financiamiento | 20 | 45,590,943,082 | 36,601,178,135 |
| Pagos de obligaciones por financiamiento | 20 | (45,719,245,106) | (33,731,059,202) |
| Aumento de capital | 17 | 63,000,000 | - |
| Emisión obligación subordinada | 20 | - | 50,000,000 |
| Pagos de obligaciones subordinadas | 20 | (50,104,167) | - |
| Pago por arrendamiento | 19 | (504,409) | - |
| Financiamientos obtenidos | 20 | 2,196,534,571 | 2,664,103,477 |
| Financiamientos pagados | 20 | (3,379,624,436) | (1,636,078,200) |
| Flujo neto (usado en) provisto por las actividades de financiamiento | 20 | (1,298,600,465) | 3,948,144,210 |
| Flujo neto positivo (negativo) total del período | | 1,116,747,722 | (20,503,672) |
| SALDO INICIAL DEL EFECTIVO Y EQUIVALENTES DE EFECTIVO | | 734,569,358 | 755,073,030 |
| SALDO FINAL DEL EFECTIVO Y EQUIVALENTES DE EFECTIVO | | 1,851,317,080 | 734,569,358 |

Las notas en las páginas 1 a 65 son parte integral de estos estados financieros.

Antonio Jorge
Director General

Iliana Vásquez
Contadora

EXCEL PUESTO DE BOLSA, S. A.

Notas a los estados financieros

31 de diciembre de 2023 y 2022

Valores expresados en pesos dominicanos (DOP)

1 Información general

Excel Puesto de Bolsa, S. A. (el Puesto de Bolsa) fue constituida el 25 de octubre de 2002 y tiene como objetivo principal dedicarse a la intermediación de valores de oferta pública, ya sea en el mercado bursátil o extrabursátil, pudiendo realizar actividades de compra y venta de valores por cuenta propia y de terceros, dentro y fuera de la bolsa, actuar como representante de sus clientes, prestar asesoría en materia de valores, operaciones de bolsa, reestructuraciones, fusiones o adquisiciones y otros que determinen las autoridades.

El Puesto de Bolsa inició sus operaciones el 1ro. de octubre de 2003 y está autorizado a operar mediante el Registro núm. SVFP-002, emitido por la Superintendencia del Mercado Valores de la República Dominicana (SIMV) el 3 de noviembre de 2003.

Al 31 de diciembre de 2023 y 2022, los principales ejecutivos del Puesto de Bolsa son los siguientes:

| Nombre | Posición |
|----------------|------------------|
| Alberto Cruz | Presidente |
| Antonio Jorge | Director General |
| Iliana Vásquez | Contadora |

El Puesto de Bolsa es subsidiaria de Excel Group Investment Ltd., quien posee el 99 % de su capital accionario. El Puesto de Bolsa está ubicado en la torre de negocios Westpark (Silver Sun Gallery), Av. Tiradentes No. 32, esq. Av. Gustavo Mejía Ricart y calle Fantino Falco, ensanche Naco, Santo Domingo, República Dominicana.

2 Base de preparación

Las políticas e informaciones financieras del Puesto de Bolsa están conformes con las prácticas contables establecidas por la SIMV en su Manual de Contabilidad y Plan de Cuentas vigente, los reglamentos, circulares, resoluciones, instructivos y disposiciones específicas emitidas por la SIMV. En consecuencia, los estados financieros que se acompañan no pretenden presentar la situación financiera, resultados de operaciones y flujos de efectivo de conformidad con las NIIF. Las únicas diferencias entre las prácticas de contabilidad establecidas por la SIMV para los Puestos de Bolsa y las Normas Internacionales de Información Financiera (NIIF) son las siguientes:

2

EXCEL PUESTO DE BOLSA, S. A.

Notas a los estados financieros (continuación)

Valores expresados en pesos dominicanos (DOP)

2 Base de preparación (continuación)

- La SIMV, a través de sus resoluciones de fechas 24 de marzo de 2022 y 29 de septiembre de 2022 y 30 de mayo de 2023 y 26 de septiembre de 2023, estableció medidas transitorias de carácter prospectivas para mitigar el impacto del valor razonable del portafolio de inversiones de los intermediarios de valores. En este sentido, según la SIMV, las inversiones en instrumentos financieros de renta fija clasificadas a valor razonable con cambios en resultados del período y con cambios en otros resultados integrales, podrán ser reclasificadas al portafolio de inversiones en instrumentos financieros a costo amortizado, si el intermediario de valores lo requiere hasta el 50 % de su portafolio. A través de la cuarta resolución núm. R-CNMV-2023-30-MV del Consejo Nacional del Mercado de Valores de fecha 5 de diciembre de 2023, se extendió el plazo de estas medidas hasta el 30 de junio de 2024, de igual forma se otorgó un plazo hasta el 31 de diciembre de 2024 para preparar planes de transición e inicio de desmonte.

La aplicación de estos tratamientos contables particulares en el Puesto de Bolsa, fueron autorizados por la SIMV, y estos a su vez no implican un cambio en su modelo de negocio, no representan una reexpresión en las cifras comparativas previamente reportadas, y no afectarán la comparabilidad de los estados financieros. De conformidad con las NIIF, los activos financieros se transfieren de una clasificación a otra, solo si la entidad cambia su modelo de negocio para ese portafolio.

Ver los efectos de esta situación durante los años terminados el 31 de diciembre de 2023 y 2022 en la nota 34.

Un detalle de las políticas contables materiales aplicadas por el Puesto de Bolsa se detalla en la nota 6.

Período cubierto

Los estados financieros que se acompañan comprenden los estados de situación financiera al 31 de diciembre de 2023 y 2022, así como los estados de resultados, de cambios en el patrimonio y de flujos de efectivo por los años terminados a esas fechas.

Hipótesis de negocio en marcha

El Puesto de Bolsa, al elaborar estos estados financieros que se acompañan evaluó la capacidad que tiene para continuar en funcionamiento. La gerencia del Puesto de Bolsa no estima que existan incertidumbres importantes relativas a eventos o condiciones que puedan aportar dudas significativas sobre la posibilidad de que el Puesto de Bolsa continúe con sus operaciones normales.

Los estados financieros que se acompañan han sido aprobados por la gerencia del Puesto de Bolsa para su emisión en fecha 26 de abril de 2024. La aprobación final de estos estados financieros debe ser realizada por la Asamblea de Accionistas.

3

EXCEL PUESTO DE BOLSA, S. A.

Notas a los estados financieros (continuación)

Valores expresados en pesos dominicanos (DOP)

3 Moneda funcional y de presentación

Los estados financieros están presentados en pesos dominicanos (DOP), que es la moneda funcional del Puesto de Bolsa.

4 Uso de juicios y estimaciones

La preparación de los estados financieros requiere que la administración realice juicios, estimaciones y supuestos que afectan la aplicación de las políticas de contabilidad y los montos de activos, pasivos, ingresos y gastos informados. Los resultados reales pueden diferir de estas estimaciones.

Las estimaciones y supuestos relevantes son revisados regularmente, las revisiones de las estimaciones contables se reconocen prospectivamente.

4.1 Juicios

La información sobre juicios realizados en la aplicación de políticas de contabilidad que tienen el efecto más importante sobre los importes reconocidos en los estados financieros se presenta en las siguientes notas:

- Nota 12 - Instrumentos financieros: evaluación del modelo de negocio dentro del cual se mantienen los activos y evaluación de si los términos contractuales del activo financiero son solamente pagos de capital e intereses sobre el monto principal pendiente.
- Nota 18 - Arrendamientos: dependiendo de si un contrato contiene un arrendamiento o no.

4.2 Supuestos e incertidumbres en las estimaciones

La información sobre incertidumbres de estimación y supuestos que tienen un riesgo significativo de resultar en un ajuste material durante el año que terminará el 31 de diciembre de 2024, se presenta en las siguientes notas:

- Nota 8 - Gestión de riesgo financiero: determinación de entradas en el modelo de medición de pérdidas crediticias esperadas, incluyendo supuestos claves utilizados en la estimación de flujos de efectivo recuperables e incorporación de información prospectiva.
- Nota 9 - Valor razonable de instrumentos financieros con entradas no observables significativas.

4.3 Medición de los valores razonables

El Puesto de Bolsa tiene establecido un marco general de control con respecto a la medición de valores razonables. La gerencia tiene la responsabilidad general de supervisar todas las mediciones significativas de valor razonable, incluyendo los valores de nivel 3 y reporta directamente al gerente general.

4

EXCEL PUESTO DE BOLSA, S. A.

Notas a los estados financieros (continuación)

Valores expresados en pesos dominicanos (DOP)

4 Uso de juicios y estimaciones (continuación)**4.3 Medición de los valores razonables (continuación)**

Cuando se utiliza información de terceros para medir los valores razonables, tales como cotizaciones de agencias de corretaje o de servicios de valuación, la gerencia revisa regularmente las variables no observables significativas y los ajustes a la valuación. La gerencia evalúa la evidencia obtenida de terceros para sustentar la conclusión de que las valuaciones cumplen con los requerimientos de las NIIF, así como sobre el nivel de la jerarquía de valor razonable donde deben clasificarse.

Cuando se mide el valor razonable de un activo o pasivo, el Puesto de Bolsa utiliza datos de mercado observables siempre que sea posible. Los valores razonables se determinan en niveles distintos dentro de una jerarquía del valor razonable, que se basa en las variables usadas en las técnicas de valoración, como sigue:

- Nivel 1 Precios cotizados (no ajustados) en mercados activos para activos o pasivos idénticos.
- Nivel 2 Datos diferentes de los precios cotizados incluidos en el nivel 1, que sean observables para el activo o pasivo, ya sea directa (precios) o indirectamente (derivados de los precios).
- Nivel 3 Datos para el activo o pasivo que no se basan en datos de mercado observables (variables no observables).

Si las variables usadas para medir el valor razonable de un activo o pasivo pueden clasificarse en niveles distintos de la jerarquía del valor razonable, entonces la medición del valor razonable se clasifica, en su totalidad, en el mismo nivel de la jerarquía del valor razonable que la variable de nivel más bajo que sea significativa para la medición total.

La nota 9 incluye información adicional sobre los supuestos utilizados para medir los valores razonables.

5 Base de medición

Los estados financieros se han preparado con base en el costo histórico, excepto por las siguientes partidas medidas utilizando bases alternativas en cada fecha de reporte:

| | <u>Base de medición</u> |
|---|-------------------------|
| Inversiones en instrumentos financieros a valor razonable con cambios en resultados | Valor razonable |
| Inversiones en instrumentos financieros a valor razonable - derivados | Valor razonable |
| Inversiones en instrumentos financieros a valor razonable con cambio en otros resultados integrales | Valor razonable |
| Pasivos financieros a valor razonable | Valor razonable |
| Pasivos financieros a valor razonable - instrumentos financieros derivados | Valor razonable |

5

EXCEL PUESTO DE BOLSA, S. A.

Notas a los estados financieros (continuación)

Valores expresados en pesos dominicanos (DOP)

6 Políticas contables materiales

Las políticas de contabilidad que se describen a continuación han sido aplicadas consistentemente en los períodos presentados en los estados financieros que se acompañan, con excepción a lo detallado en la nota 2 (véase nota 7.2).

6.1 Transacciones en moneda extranjera

Los activos y pasivos en moneda extranjera se convierten a pesos dominicanos (DOP) a la tasa de cambio vigente en el mercado a la fecha de los estados financieros. Los ingresos y gastos se convierten a pesos dominicanos (DOP) utilizando la tasa vigente a la fecha de la transacción. Las diferencias resultantes de la conversión de los activos y pasivos se presentan como reajuste y diferencia en cambio en el renglón de otros resultados en los estados de resultados que se acompañan.

6.2 Reconocimiento de ingresos**6.2.1 Ingresos por instrumentos financieros**

Los ingresos provenientes de instrumentos financieros clasificados a valor razonable con cambios en resultados son reconocidos en resultados sobre la base de lo devengado, en función de los cambios que experimenta el valor razonable de dichos instrumentos. Los ingresos por intereses sobre el portafolio de inversiones para comercialización se consideran incidentales a las operaciones de comercialización del Puesto de Bolsa y se presentan junto con los cambios en el valor razonable en el renglón de resultados por instrumentos financieros a valor razonable - instrumentos financieros derivados.

Los cambios en el valor razonable de instrumentos financieros derivados registrados a valor razonable con cambios en resultados se presentan en el renglón de resultados por instrumentos financieros a valor razonable - instrumentos financieros derivados.

Las ganancias y pérdidas en la venta de instrumentos financieros se reconocen a la fecha de liquidación de cada transacción.

Los ingresos por intereses sobre activos financieros a costo amortizado, calculados usando el método de tasa de interés efectiva, se reconocen en el estado de resultados del período y como parte del resultado por instrumentos financieros a costo amortizado.

6.2.2 Ingresos por intermediación

Los ingresos por comisiones se miden al valor razonable de la contraprestación recibida o por cobrar. Estos ingresos incluyen comisiones por estructuración de emisiones que se reconocen como ingresos según lo establecido en el contrato firmado con cada cliente y las comisiones por la colocación de emisiones que se reconocen como ingresos diariamente según se va colocando la emisión.

6

EXCEL PUESTO DE BOLSA, S. A.

Notas a los estados financieros (continuación)

Valores expresados en pesos dominicanos (DOP)

6 Políticas contables materiales (continuación)**6.3 Beneficios a empleados****6.3.1 Beneficios a corto plazo**

Las obligaciones por beneficios a los empleados a corto plazo se reconocen en los resultados cuando se presta el servicio relacionado. Se reconoce una obligación por el importe que se espera pagar por participación de los empleados en las utilidades, si el Puesto de Bolsa tiene una obligación presente, legal o implícita de pagar este monto como resultado de servicios pasados prestados por el empleado y se puede hacer un estimado fiable.

6.3.2 Aportes a la seguridad social

El Puesto de Bolsa reconoce en los resultados los aportes efectuados mensualmente al Sistema Dominicano de Seguridad Social de conformidad con lo establecido en la Ley de Seguridad Social (Ley No. 87-01). Este sistema funciona con un esquema de cuentas de capitalización individual, el cual consiste en aportes que deben realizar el empleador y los empleados de manera particular y que son administrados por una administradora de fondos de pensiones. A la edad de retiro, el empleado recibe el monto de los aportes realizados por él y su empleador más el rendimiento de la cuenta de capitalización individual.

6.3.3 Prestaciones por terminación

El Código de Trabajo de la República Dominicana requiere que los patronos paguen un auxilio de preaviso y cesantía a aquellos empleados cuyos contratos de trabajo sean terminados sin causa justificada. El Puesto de Bolsa registra el pago de sus prestaciones como gastos en la medida en que los contratos de trabajo son terminados por esta.

6.4 Costos financieros

Los costos financieros están compuestos por los gastos de intereses sobre préstamos y otras obligaciones financieras. Los costos por préstamos que no son directamente atribuibles a la adquisición, la construcción o la producción de un activo que califica se reconocen en resultados usando el método de interés efectivo.

El reconocimiento de los gastos en el estado de resultados se efectúa cuando es probable que estos se generen y puedan ser medidos con fiabilidad de acuerdo con las siguientes condiciones:

- Los gastos por concepto de intereses y otros gastos financieros se reconocen diariamente sobre la base de la proporcionalidad del tiempo bajo el criterio de lo devengado, esto es, a partir de la fecha del reconocimiento inicial de la obligación contractual a entregar una cantidad de intereses.

7

EXCEL PUESTO DE BOLSA, S. A.

Notas a los estados financieros (continuación)

Valores expresados en pesos dominicanos (DOP)

6 Políticas contables materiales (continuación)**6.4 Costos financieros (continuación)**

- Los gastos por concepto de reexpresión del valor razonable de los activos y pasivos financieros se reconocen diariamente.

Las ganancias en cambio son presentadas compensando los montos correspondientes como ingresos o gastos financieros, dependiendo de si los movimientos en moneda extranjera están en una posición de ganancia o pérdida neta.

6.5 Impuesto sobre la renta

El gasto de impuesto está compuesto por el impuesto corriente y el diferido. El impuesto corriente es reconocido en los resultados, excepto que se relacione directamente con una partida reconocida en el patrimonio donde se presentan como otros resultados integrales.

6.5.1 Impuesto corriente

El impuesto corriente es el impuesto esperado por pagar o por cobrar por la base imponible del ejercicio. El monto del impuesto corriente por pagar o por cobrar es el mejor estimado del monto de impuesto que se espera pagar o recibir que refleja la incertidumbre relacionada con los impuestos sobre la renta, si alguno. Esta medición se realiza utilizando las tasas impositivas aprobadas o a punto de ser aprobadas a la fecha de los estados de situación financiera.

6.5.2 Impuesto diferido

Los impuestos diferidos son reconocidos por las diferencias temporarias existentes entre el valor en libros de los activos y pasivos para propósitos de información financiera y los montos usados para propósitos tributarios.

Se reconocen activos por impuestos diferidos por las pérdidas fiscales no utilizadas, los créditos tributarios y las diferencias temporarias deducibles en la medida en que sea probable que existan ganancias imponibles futuras disponibles contra las que pueden ser utilizadas. Los activos por impuestos diferidos son revisados en cada fecha de reporte y son reducidos en la medida en que no sea probable que los beneficios por impuestos relacionados sean realizados.

Se reconocen activos por impuesto diferido en la medida en que sea probable que existirá renta imponible futura disponible para que las diferencias temporarias puedan ser utilizadas. Los activos por impuesto diferido son revisados en cada fecha de reporte y son reducidos en la medida en que no sea probable que los beneficios por impuestos relacionados sean realizados.

8

EXCEL PUESTO DE BOLSA, S. A.

Notas a los estados financieros (continuación)

Valores expresados en pesos dominicanos (DOP)

6 Políticas contables materiales (continuación)**6.5 Impuesto sobre la renta (continuación)****6.5.2 Impuesto diferido (continuación)**

El impuesto diferido se mide utilizando tasas de impuestos que se espera sean aplicados a las diferencias temporarias en el periodo en el que se reversen, utilizando tasas aprobadas o prácticamente aprobadas a las fechas de los estados de situación financiera.

6.6 Mejoras, mobiliario y equipos**6.6.1 Reconocimiento y medición**

Las mejoras, mobiliario y equipos se miden al costo menos depreciación acumulada y pérdidas por deterioro acumuladas, si alguna.

El programa de computadora adquirido, el cual está integrado a la funcionalidad del equipo relacionado, se capitaliza como parte de ese equipo.

Cuando partes significativas de un elemento de las mejoras, mobiliario y equipos tienen vidas útiles diferentes se reconocen como elementos separados (componentes significativos) de mejoras, mobiliario y equipos. Cuando una porción de un activo tiene vida útil diferente se contabiliza por componente, es decir, como un activo separado.

Cualquier ganancia o pérdida originada en la disposición de un elemento de las mejoras, mobiliario y equipos, calculada como la diferencia entre el valor obtenido de la disposición y el importe en libros del elemento, se reconoce en los resultados.

6.6.2 Desembolsos posteriores

Los desembolsos posteriores se capitalizan solo si es probable que el Puesto de Bolsa recibirá los beneficios económicos futuros asociados con los costos. Las reparaciones y mantenimientos continuos se reconocen en los resultados cuando se incurren.

6.6.3 Depreciación

La depreciación se calcula sobre el monto depreciable, el cual corresponde al costo de un activo. La depreciación es reconocida en resultados con base en el método de línea recta, es decir, la distribución uniforme del costo de los activos sobre el estimado de años de vida útil de estos, puesto que estas reflejan, con mayor exactitud, el patrón de consumo esperado de los beneficios económicos futuros relacionados con el activo.

Los activos arrendados se deprecian sobre el plazo del arrendamiento o su vida útil, el menor, a menos que sea razonablemente probable que el Puesto de Bolsa obtenga la propiedad al final del plazo de arrendamiento.

9

EXCEL PUESTO DE BOLSA, S. A.

Notas a los estados financieros (continuación)

Valores expresados en pesos dominicanos (DOP)

6 Políticas contables materiales (continuación)**6.6 Mejoras, mobiliario y equipos (continuación)****6.6.3 Depreciación (continuación)**

El estimado de vida útil de las mejoras, mobiliario y equipos es como sigue:

| <u>Descripción</u> | <u>Años de vida útil</u> |
|----------------------------------|--------------------------|
| Mejoras a propiedades arrendadas | 5 |
| Mobiliario y equipos | 3 |
| Equipos de cómputos | <u>1 - 3</u> |

El método de depreciación, vida útil y valores residuales son revisados en cada ejercicio y se ajustan, si es necesario. En el caso particular de las mejoras a propiedades arrendadas es el menor entre su vida útil y el periodo de arrendamiento.

6.7 Activos intangibles

Los activos intangibles están compuestos por programas informáticos adquiridos, los cuales se reconocen al costo menos la amortización acumulada y las pérdidas por deterioro acumuladas.

Desembolsos posteriores

Los desembolsos posteriores son capitalizados solo cuando aumentan los beneficios económicos futuros incorporados en el activo específico relacionado con dichos desembolsos. Todos los otros desembolsos se reconocen en resultados cuando se incurren.

Amortización

La amortización se calcula sobre el costo de los activos menos sus valores residuales estimados, utilizando el método de línea recta sobre sus vidas útiles estimadas y se reconocen en resultados. El método de amortización, la vida útil y el valor residual son revisados al final de cada período y ajustados, si es necesario. El estimado de la vida útil de los programas de computadora (*software*) oscila entre uno y tres años.

6.8 Instrumentos financieros**6.8.1 Reconocimiento y medición inicial**

Los deudores por intermediación e instrumentos de deudas emitidos se reconocen inicialmente cuando se originan. Todos los otros activos y pasivos financieros se reconocen inicialmente cuando el Puesto de Bolsa se hace parte de las disposiciones contractuales del instrumento.

10

EXCEL PUESTO DE BOLSA, S. A.

Notas a los estados financieros (continuación)

Valores expresados en pesos dominicanos (DOP)

6 Políticas contables materiales (continuación)**6.8 Instrumentos financieros (continuación)****6.8.1 Reconocimiento y medición inicial (continuación)**

Un activo financiero (a menos que sea una cuenta por cobrar comercial sin un componente de financiamiento significativo) o un pasivo financiero, se mide inicialmente al valor razonable más, en el caso de una partida no medida al valor razonable con cambios en resultados, los costos de transacción que son directamente atribuibles a su adquisición o emisión. Una cuenta por cobrar comercial sin un componente de financiamiento significativo se mide inicialmente al precio de la transacción.

6.8.2 Clasificación y medición posterior*Activos financieros - evaluación del modelo de negocio*

En el reconocimiento inicial, un activo financiero se clasifica como: costo amortizado; al valor razonable con cambios en otro resultado integral - inversión de deuda, al valor razonable con cambios en otro resultado integral - inversión de patrimonio, o al valor razonable con cambios en resultados.

Los activos financieros no se reclasifican después de su reconocimiento inicial, excepto si el Puesto de Bolsa cambia su modelo de negocio para gestionar los activos financieros, en cuyo caso, todos los activos financieros afectados son reclasificados el primer día del primer período sobre el que se informa, posterior al cambio en el modelo de negocio.

Un activo financiero se mide al costo amortizado si cumple con las condiciones siguientes y no está medido al valor razonable con cambios en resultados:

- El activo financiero se mantiene dentro de un modelo de negocio cuyo objetivo es mantener activos para cobrar flujos de efectivo contractuales.
- Las condiciones contractuales del activo financiero dan lugar, en fechas específicas, a flujos de efectivo que son únicamente pagos del principal e intereses sobre el monto del principal pendiente.

Una inversión en deuda se mide al valor razonable con cambios en otro resultado integral, si cumple con las condiciones siguientes y no está medido a valor razonable con cambios en resultados:

- El activo financiero se mantiene dentro de un modelo de negocio cuyo objetivo se logra mediante la recopilación de flujos de efectivo contractuales y vendiendo los activos financieros.
- Las condiciones contractuales del activo financiero dan lugar, en fechas específicas, a los flujos de efectivo que son únicamente pagos del principal e intereses sobre el monto del principal pendiente.

11

EXCEL PUESTO DE BOLSA, S. A.

Notas a los estados financieros (continuación)

Valores expresados en pesos dominicanos (DOP)

6 Políticas contables materiales (continuación)**6.8 Instrumentos financieros (continuación)****6.8.2 Clasificación y medición posterior (continuación)***Activos financieros - evaluación del modelo de negocio (continuación)*

En el reconocimiento inicial de una inversión de patrimonio que no se mantiene para negociar, el Puesto de Bolsa puede realizar una elección irrevocable en el momento del reconocimiento inicial de presentar los cambios posteriores en el valor razonable en otro resultado integral. Esta elección se hace individualmente para cada inversión.

Todos los activos financieros no clasificados como medidos al costo amortizado o al valor razonable con cambios en otro resultado integral, tal como se describe anteriormente, son medidos a valor razonable con cambios en resultados. Esto incluye todos los activos financieros derivados. En el reconocimiento inicial, el Puesto de Bolsa puede designar irrevocablemente un activo financiero que de otra manera cumple con los requisitos de estar medido al costo amortizado o al valor razonable con cambios en otro resultado integral, como al valor razonable con cambios en resultados, si al hacerlo se elimina o reduce significativamente una incongruencia de medición o reconocimiento que surgiría en otro caso.

El Puesto de Bolsa realiza una evaluación del objetivo del modelo de negocio en el que se mantiene un activo financiero a un nivel de cartera, debido a que esto refleja la manera en que se gestiona el negocio y en el que se entrega la información a la gerencia. La información considerada incluye:

- Las políticas y objetivos establecidos para la cartera y el funcionamiento de esas políticas en la práctica. Estos incluyen si la estrategia de la gerencia se enfoca en obtener ingresos por intereses contractuales, mantener un perfil de tasa de interés particular, hacer coincidir la duración de los activos financieros con la de los pasivos relacionados o las salidas de efectivo esperadas, o realizar flujos de efectivo mediante la venta de los activos.
- Cómo se evalúa el rendimiento de la cartera y se informa a la administración del Puesto de Bolsa.
- Los riesgos que afectan el rendimiento del modelo de negocio (y los activos financieros mantenidos dentro de ese modelo) y cómo se gestionan esos riesgos.
- Cómo se retribuye a los gestores del negocio, por ejemplo, si la compensación se basa en el valor razonable de los activos gestionados o sobre los flujos de efectivo contractuales obtenidos.
- La frecuencia, el volumen y el calendario de ventas de activos financieros en períodos anteriores, las razones de dichas ventas y las expectativas sobre la actividad futura de ventas.

12

EXCEL PUESTO DE BOLSA, S. A.

Notas a los estados financieros (continuación)

Valores expresados en pesos dominicanos (DOP)

6 Políticas contables materiales (continuación)

6.8 Instrumentos financieros (continuación)

6.8.2 Clasificación y medición posterior (continuación)

Activos financieros - evaluación del modelo de negocio (continuación)

Las transferencias de activos financieros a terceros en transacciones que no califican para la baja en cuentas no se consideran ventas para este propósito de acuerdo con el reconocimiento continuo de los activos.

Los activos financieros que son mantenidos para negociar o se administran, cuyo desempeño se evalúa sobre una base de valor razonable, se miden al valor razonable con cambios en resultados.

Activos financieros - evaluación si los flujos de efectivo contractuales son únicamente pagos de principal e intereses

Para los fines de esta evaluación, el "principal" se define como el valor razonable del activo financiero en el momento del reconocimiento inicial. El "interés" se define como la contraprestación por el valor temporal del dinero y el riesgo de crédito asociado con el monto principal pendiente durante un periodo de tiempo particular y para otros riesgos y costos de préstamos básicos, por ejemplo, el riesgo de liquidez y los costos administrativos, así como también un margen de beneficio.

Al evaluar si los flujos de efectivo contractuales son solo pagos de capital e intereses, el Puesto de Bolsa considera los términos contractuales del instrumento. Esto incluye evaluar, si el activo financiero contiene una condición contractual que podría cambiar el calendario o el monto de flujos de efectivo contractuales de manera que no cumplirán con esta condición. Al hacer esta evaluación el Puesto de Bolsa considera:

- Hechos contingentes que cambiaron el importe o el calendario de los flujos de efectivo.
- Términos que podrían ajustar la tasa del cupón contractual, incluyendo las características de tasa variable.
- Características de pago anticipado y prórroga.
- Términos que limitan el derecho al Puesto de Bolsa a los flujos de efectivo procedentes de activos específicos, por ejemplo: características sin recursos.

13

EXCEL PUESTO DE BOLSA, S. A.

Notas a los estados financieros (continuación)

Valores expresados en pesos dominicanos (DOP)

6 Políticas contables materiales (continuación)

6.8 Instrumentos financieros (continuación)

6.8.2 Clasificación y medición posterior (continuación)

Activos financieros - evaluación si los flujos de efectivo contractuales son únicamente pagos de principal e intereses (continuación)

Una característica del pago anticipado es consistente con el criterio de únicamente pago del principal y los intereses, si el importe del pago anticipado representa sustancialmente los montos no pagados de capital e intereses sobre el monto principal pendiente, el cual puede incluir compensaciones adicionales razonables para la cancelación anticipada del contrato. Adicionalmente, en el caso de un activo financiero adquirido con un descuento o una prima con respecto a su valor nominal contractual, una característica que permite o requiere el pago anticipado de un importe que represente sustancialmente la cantidad al valor nominal contractual más los intereses contractuales devengados, pero no pagados, que también puede incluir una compensación adicional razonable por terminación anticipada, se considera consistente con este criterio si el valor razonable de la característica de pago anticipado es insignificante en el reconocimiento inicial.

*Activos financieros - medición posterior y ganancias y pérdidas**Activos financieros al valor razonable con cambios en resultados*

Estos activos se miden posteriormente a valor razonable. Las ganancias y pérdidas netas, incluyendo cualquier ingreso por intereses o dividendos se reconocen en los resultados.

Activos financieros al costo amortizado

Estos activos se miden posteriormente al costo amortizado utilizando el método de interés efectivo. El costo amortizado se reduce por las pérdidas por deterioro. Los ingresos por intereses, las ganancias y pérdidas por cambio de moneda extranjera y el deterioro se reconocen en resultados. Cualquier ganancia o pérdida por baja en cuentas se reconoce en resultados.

Operaciones de compra con pacto de retroventa

Los valores mantenidos bajo acuerdos de reventa son transacciones de financiamientos generalmente a corto plazo, con garantía de valores en las cuales el Puesto de Bolsa toma posesión de los valores a un descuento del valor de mercado y acuerda revenderlos al deudor a una fecha futura y a un precio determinado. La diferencia entre este valor de compra y de precio de venta se reconoce como ingreso bajo el método de tasa de interés efectiva.

Estos contratos constituyen una actividad financiera para obtener u otorgar liquidez en la que no se transfieren los riesgos y beneficios de los valores adquiridos; razón por la cual, las NIIF no la consideran definitiva para registrar la inversión o la baja definitiva del activo financiero involucrado, normalmente títulos y valores de deuda.

14

EXCEL PUESTO DE BOLSA, S. A.

Notas a los estados financieros (continuación)

Valores expresados en pesos dominicanos (DOP)

- 6 Políticas contables materiales (continuación)
- 6.8 Instrumentos financieros (continuación)
- 6.8.2 Clasificación y medición posterior (continuación)

Activos financieros - medición posterior y ganancias y pérdidas (continuación)*Inversiones de deuda a valor razonable con cambios en otro resultado integral*

Las inversiones en instrumentos de patrimonio, disponibles o no para la venta, que no tengan un precio de mercado cotizado de un mercado activo cuyo valor razonable no pueda ser medido con fiabilidad y en las que el Puesto de Bolsa carece de influencia significativa son medidas al costo después de su reconocimiento inicial. El ingreso por interés es calculado bajo el método de interés efectivo; las ganancias y pérdidas por conversión de moneda y el deterioro se reconoce en resultados. Cualquier otra ganancia o pérdida neta en la baja en cuentas se reconoce en resultados. Al 31 de diciembre de 2023 y 2022, el Puesto de Bolsa no mantenía estos tipos de inversiones.

Inversiones de patrimonio a valor razonable con cambios en otro resultado integral

Estos activos se miden posteriormente al valor razonable. Los dividendos se reconocen como ingresos en resultados a menos que el dividendo claramente represente una recuperación de parte del costo de la inversión. Otras ganancias y pérdidas netas se reconocen en otro resultado integral y nunca se reclasifican en resultados. Al 31 de diciembre de 2023 y 2022, el Puesto de Bolsa no mantenía este tipo de inversiones.

Pasivos financieros - clasificación, medición posterior y ganancias y pérdidas

Los pasivos financieros se clasifican como medidos al costo amortizado o al valor razonable con cambios en resultados. Un pasivo financiero se clasifica como al valor razonable con cambios en resultados, si está clasificado como mantenido para negociar, es un derivado o es designado como tal en el reconocimiento inicial.

Los pasivos financieros al valor razonable con cambios en resultados se miden a valor razonable y las ganancias y pérdidas netas, incluyendo cualquier gasto por intereses, se reconocen en resultados. Otros pasivos financieros se valoran posteriormente al costo amortizado utilizando el método de interés efectivo. Los gastos por intereses y las ganancias y pérdidas en divisas se reconocen en resultados. Cualquier ganancia o pérdida por baja en cuentas también se reconoce en resultados.

Baja en cuentas*Activos financieros*

El Puesto de Bolsa da de baja en cuentas un activo financiero cuando expiran los derechos contractuales de los flujos de efectivo del activo financiero, o cuando transfiere los derechos a recibir flujos de efectivo contractuales en una transacción en la que transfieren sustancialmente todos los riesgos y beneficios de la propiedad del activo financiero, o no transfiere ni retiene sustancialmente todos los riesgos y beneficios de la propiedad y no retiene el control sobre los activos transferidos.

15

EXCEL PUESTO DE BOLSA, S. A.

Notas a los estados financieros (continuación)

Valores expresados en pesos dominicanos (DOP)

- 6 Políticas contables materiales (continuación)
- 6.8 Instrumentos financieros (continuación)
- 6.8.2 Clasificación y medición posterior (continuación)

Baja en cuentas (continuación)*Activos financieros (continuación)*

El Puesto de Bolsa realiza transacciones mediante las cuales transfiere activos reconocidos en su estado de situación financiera, pero retiene todos o sustancialmente todos los riesgos y beneficios de los activos transferidos. En estos casos, los activos transferidos no se dan de baja.

Pasivos financieros

El Puesto de Bolsa da de baja en cuentas un pasivo financiero cuando sus obligaciones contractuales son pagadas o canceladas, o bien hayan expirado. El Puesto de Bolsa también da de baja en cuentas un pasivo financiero cuando se modifican sus condiciones y los flujos de efectivo del pasivo modificado son sustancialmente distintos. En este caso, se reconoce un nuevo pasivo financiero con base en las condiciones nuevas al valor razonable.

En el momento de la baja en cuentas de un pasivo financiero, la diferencia entre el importe en libros del pasivo financiero extinto y la contraprestación pagada, incluidos los activos que no son en efectivo transferidos o los pasivos asumidos, se reconoce en resultados.

Operaciones de venta con acuerdo de recompra

Los valores vendidos bajo acuerdos de recompra son transacciones de financiamiento a corto plazo con garantía de valores en las cuales se tiene la obligación de recomprar los valores vendidos en una fecha futura y a un precio determinado. La diferencia entre el precio de venta y el valor de compra futura se reconoce como gasto operativo.

Los valores entregados como colaterales seguirán contabilizados en el estado financiero, ya que la contraparte no tiene derecho de propiedad sobre los valores a menos que haya un incumplimiento del contrato.

Compensación

Los activos y pasivos financieros son compensados y el monto neto se presenta en los estados de situación financiera solamente cuando el Puesto de Bolsa tiene un derecho que puede ejercer legalmente para compensar los importes y tiene la intención de liquidarlos sobre una base neta, o de realizar el activo y liquidar el pasivo simultáneamente.

16

EXCEL PUESTO DE BOLSA, S. A.

Notas a los estados financieros (continuación)

Valores expresados en pesos dominicanos (DOP)

6 Políticas contables materiales (continuación)**6.8 Instrumentos financieros (continuación)****6.8.3 Instrumentos financieros derivados**

El Puesto de Bolsa mantiene instrumentos financieros derivados para cubrir la exposición de riesgo en moneda extranjera y tasa de interés. Los derivados implícitos son separados de los contratos principales y registrados de forma separada si el contrato principal no es un activo financiero y se cumplen ciertos criterios.

Los derivados se miden inicialmente al valor razonable. Luego del reconocimiento inicial, los instrumentos financieros derivados son valorizados al valor razonable y sus cambios generalmente se reconocen en resultados.

El Puesto de Bolsa designa ciertos derivados como instrumentos de cobertura para cubrir la variabilidad en los flujos de efectivo asociados con transacciones previstas altamente probables, derivados de cambios en tasas de cambio y de interés, y ciertos pasivos financieros derivados y no derivados como coberturas del riesgo de moneda extranjera en una inversión neta en una operación en el extranjero.

Al inicio de relaciones de cobertura designadas, el Puesto de Bolsa documenta el objetivo y estrategia de gestión de riesgos para emprender la cobertura. Asimismo, también documenta la relación económica entre la partida cubierta y el instrumento de cobertura, incluyendo si se espera que los cambios en los flujos de efectivo de la partida cubierta y el instrumento de cobertura se compensen entre sí.

6.8.4 DeterioroInstrumentos financieros y activos del contrato

El Puesto de Bolsa reconoce estimaciones de pérdidas crediticias esperadas por:

- ♦ Los activos financieros medidos al costo amortizado.
- ♦ Las inversiones de deuda medidas al valor razonable con cambios en otro resultado integral.
- ♦ Los activos de contratos.

El Puesto de Bolsa mide las estimaciones de pérdidas por un importe igual a las pérdidas crediticias esperadas durante el tiempo de vida del activo, excepto cuando se mide como el importe de las pérdidas crediticias esperadas de 12 meses:

- ♦ Instrumentos de deuda que se determina que tienen un riesgo de crédito bajo a la fecha de presentación;
- ♦ Otros instrumentos de deuda y saldos bancarios para los que el riesgo de crédito, es decir, el riesgo de que ocurra incumplimiento durante la vida esperada del instrumento financiero no ha aumentado significativamente desde el reconocimiento inicial.

17

EXCEL PUESTO DE BOLSA, S. A.

Notas a los estados financieros (continuación)

Valores expresados en pesos dominicanos (DOP)

6 Políticas contables materiales (continuación)**6.8 Instrumentos financieros (continuación)****6.8.4 Deterioro del valor (continuación)**Instrumentos financieros y activos del contrato (continuación)

Las estimaciones de pérdidas por deudores por intermediación y activos del contrato siempre se miden por un importe igual al de las pérdidas crediticias esperadas durante el tiempo de vida.

Al determinar si el riesgo de crédito de un activo financiero ha aumentado significativamente desde el reconocimiento inicial al estimar las pérdidas crediticias esperadas, el Puesto de Bolsa considera la información razonable y sustentable que sea relevante y esté disponible sin costos o esfuerzos indebidos. Esta incluye información y análisis cuantitativos y cualitativos, basada en la experiencia histórica del Puesto de Bolsa y una evaluación crediticia informada incluida aquella referida al futuro.

El Puesto de Bolsa asume que el riesgo de crédito de un activo financiero ha aumentado significativamente si tiene una mora de más de 30 días.

El Puesto de Bolsa considera que un activo financiero está en incumplimiento cuando:

- ♦ No es probable que el prestatario pague sus obligaciones crediticias por completo al Puesto de Bolsa sin un recurso, tal como acciones para la ejecución de la garantía (si existe alguna).
- ♦ El activo financiero tiene una mora de 90 días o más.

El Puesto de Bolsa considera que un instrumento de deuda tiene un riesgo de crédito bajo cuando su calificación de riesgo crediticio es equivalente a la definición globalmente entendida de "grado de inversión". El Puesto de Bolsa considera que esto corresponde a un grado de acuerdo con la clasificación a mayor por parte de la agencia calificadora.

Las pérdidas crediticias esperadas durante el tiempo de vida son las que resultan de todos los posibles sucesos de incumplimiento durante la vida esperada de un instrumento financiero.

Las pérdidas crediticias esperadas de 12 meses son la parte de las pérdidas crediticias esperadas durante el tiempo de vida del activo que proceden de sucesos de incumplimiento sobre un instrumento financiero que están posiblemente dentro de los 12 meses después de la fecha de presentación (o un período inferior si el instrumento tiene una vida de menos de 12 meses).

El período máximo considerado al estimar las pérdidas crediticias esperadas es el período contractual máximo durante el cual el Puesto de Bolsa está expuesto al riesgo de crédito.

18

EXCEL PUESTO DE BOLSA, S. A.

Notas a los estados financieros (continuación)

Valores expresados en pesos dominicanos (DOP)

6 Políticas contables materiales (continuación)

6.8 Instrumentos financieros (continuación)

6.8.4 Deterioro del valor (continuación)

Medición de las pérdidas crediticias esperadas

Las pérdidas crediticias esperadas son el promedio ponderado por probabilidad de las pérdidas crediticias, las cuales se miden como el valor presente de las insuficiencias de efectivo, es decir, la diferencia entre el flujo de efectivo adeudado a la entidad de acuerdo con el contrato y los flujos de efectivo que el Puesto de Bolsa espera recibir.

Las pérdidas crediticias esperadas son descontadas usando la tasa de interés efectiva del activo financiero.

Activos financieros con deterioro de crédito

En cada fecha de presentación, el Puesto de Bolsa evalúa si los activos financieros registrados al costo amortizado y los instrumentos de deuda al valor razonable con cambios en otro resultado integral tienen deterioro de crédito. Un activo financiero tiene deterioro crediticio cuando han ocurrido uno o más sucesos que tienen un impacto perjudicial sobre los flujos de efectivo futuros estimados del activo financiero.

Evidencia de que un activo financiero tiene deterioro crediticio incluye los siguientes datos observables:

- ♦ Dificultades financieras significativas del emisor o del prestatario;
- ♦ Un incumplimiento del contrato, tal como un incumplimiento o un suceso de mora de más de 90 días;
- ♦ La reestructuración de un préstamo o adelantos por parte del Puesto de Bolsa en términos que este no consideraría de otra manera;
- ♦ Es probable que el prestatario entre en quiebra o en otra forma de reorganización financiera;
- ♦ La desaparición de un mercado activo para el activo financiero en cuestión debido a dificultades financieras.

Presentación de la estimación para pérdidas crediticias esperadas en el estado de situación financiera

Las estimaciones de pérdida para los activos financieros medidos al costo amortizado se deducen del importe en libros bruto de los activos.

En el caso de los instrumentos de deuda al valor razonable con cambios en otro resultado integral, la estimación de pérdida se carga a resultados y se reconoce en otro resultado integral.

19

EXCEL PUESTO DE BOLSA, S. A.

Notas a los estados financieros (continuación)

Valores expresados en pesos dominicanos (DOP)

6 Políticas contables materiales (continuación)

6.8 Instrumentos financieros (continuación)

6.8.4 Deterioro del valor (continuación)

Castigos

El importe en libros bruto de un activo financiero es castigado (parcialmente o por completo) en la medida en que no exista una posibilidad realista de recuperación. Este es generalmente el caso cuando el Puesto de Bolsa determina que el deudor no tiene activos o fuentes de ingresos que podrían generar flujos de efectivo suficientes para pagar los importes sujetos al castigo. No obstante, los activos financieros que son castigados podrían estar sujetos a acciones legales, a fin de cumplir con los procedimientos del Puesto de Bolsa para la recuperación de los importes adeudados.

6.9 Activos no financieros

En cada fecha de los estados de situación financiera, el Puesto de Bolsa revisa los importes en libros de sus activos no financieros diferentes a los activos por impuesto diferido para determinar si existe algún indicio de deterioro. Si existen tales indicios, entonces se estima el importe recuperable del activo.

Para propósitos de evaluación del deterioro, los activos son agrupados en el grupo de activos más pequeño que genera entradas de efectivo a partir de su uso continuo, que son, en buena medida, independientes de las entradas de efectivo derivadas de otros activos unidades generadoras de efectivo (UGE). La plusvalía surgida en una combinación de negocios es distribuida a la UGE o grupos de UGE, que se espera se beneficien de las sinergias de combinación.

El importe recuperable de un activo o UGE es el mayor valor entre su valor en uso y su valor razonable menos los costos de venta. El valor en uso se determina con base en los flujos de efectivo futuros estimados, descontados a su valor presente utilizando una tasa de descuento antes de impuestos que refleja la percepción actual del mercado sobre el valor del dinero en el tiempo y los riesgos específicos del activo o la unidad generadora de efectivo.

Se reconoce una pérdida por deterioro si el importe en libros de un activo o UGE excede su importe recuperable. Las pérdidas por deterioro se reconocen en los resultados. Una pérdida por deterioro se reversa hasta que el importe del activo no exceda el importe en libros que podría haberse obtenido, neto de amortización o depreciación, si no se hubiese reconocido una pérdida por deterioro del valor para dicho activo.

Una pérdida por deterioro del valor reconocida sobre la plusvalía no se revertirá. Para los otros activos, una pérdida por deterioro se reversa solo mientras el importe en libros del activo no exceda al importe en libros que podría haberse obtenido, neto de amortización o depreciación, si no se hubiese reconocido una pérdida por deterioro del valor para dicho activo.

EXCEL PUESTO DE BOLSA, S. A.

Notas a los estados financieros (continuación)

Valores expresados en pesos dominicanos (DOP)

6 Políticas contables materiales (continuación)**6.10 Capital social****6.10.1 Acciones comunes**

Los costos incrementales atribuidos directamente a la emisión de acciones comunes se reconocen como una reducción del patrimonio. El impuesto sobre la renta relacionado con una transacción de patrimonio se reconoce de conformidad con la NIC 12 *Impuesto a las Ganancias*.

6.10.2 Distribución de dividendos

La distribución de dividendos a accionistas es reconocida como un pasivo en los estados financieros en el momento en el cual los dividendos son aprobados por los accionistas del Puesto de Bolsa hasta que los mismos son pagados.

6.11 Inversiones en sociedades

El Puesto de Bolsa mantiene inversiones en la Bolsa y Mercado de Valores de la República Dominicana, OTC Dominicana S. A. y en Depósito Centralizado de Valores, S. A. (CEVALDOM) que son valorizadas al costo. La Administración considera que el costo es la estimación más apropiada del valor de mercado de las acciones mantenidas en las distintas entidades, pues reflejan la sustancia económica de adquirir estas acciones, que es la de obtener el derecho a efectuar las actividades propias del negocio de intermediación de valores y, por lo tanto, no existe la intención de obtener beneficios por la enajenación de estas. Adicionalmente, la Administración considera que las transacciones de este tipo de instrumentos son esporádicas y no se realizan en un mercado activo y profundo; por consiguiente, no existe información de mercado suficiente para determinar un valor razonable.

6.12 Provisiones

Una provisión es reconocida si, como resultado de un suceso pasado o presente, el Puesto de Bolsa tiene una obligación legal o implícita que puede ser estimada y es probable que se necesiten utilizar recursos económicos para negociar y cerrar la obligación. Las provisiones son determinadas descontando el flujo de caja esperado que sea necesario para liquidar el pasivo.

6.13 Efectivo y equivalentes de efectivo

El efectivo y equivalentes de efectivo incluye los saldos en efectivo y depósitos a la vista, con vencimientos originales de tres meses o menos. Los sobregiros bancarios que son pagaderos a la vista y son parte integral de la administración de efectivo del Puesto de Bolsa, en caso de existir, son incluidos como un componente del efectivo y equivalentes del efectivo para propósitos del estado de flujos de efectivo.

6.14 Arrendamientos

Al inicio de un contrato, el Puesto de Bolsa evalúa si un contrato es, o contiene, un arrendamiento. Un contrato es, o contiene, un arrendamiento si el mismo transmite los derechos de controlar el uso de un activo identificado por un periodo de tiempo a cambio de una contraprestación.

EXCEL PUESTO DE BOLSA, S. A.

Notas a los estados financieros (continuación)

Valores expresados en pesos dominicanos (DOP)

6 Políticas contables materiales (continuación)**6.14 Arrendamientos (continuación)****Como arrendatario**

Al comienzo o en la modificación de un contrato que contiene un componente de arrendamiento, el Puesto de Bolsa asigna la contraprestación en el contrato a cada componente de arrendamiento sobre la base de sus precios independientes relativos.

El Puesto de Bolsa reconoce un activo por derecho de uso y un pasivo por arrendamiento, a la fecha en que inicia el arrendamiento. El activo por derecho de uso se mide inicialmente al costo, que comprende el monto inicial del pasivo de arrendamiento ajustado por cualquier pago de arrendamiento realizado en, o antes de, la fecha de inicio más los costos directos iniciales incurridos, y una estimación de los costos para desmantelar y eliminar el activo subyacente, o para restaurar el activo subyacente o el lugar en el que se encuentra menos cualquier incentivo de arrendamiento recibido.

El activo por derecho de uso se deprecia posteriormente utilizando el método de línea recta desde la fecha de inicio hasta el final del plazo del arrendamiento, a menos que en el arrendamiento se transfiera la propiedad del activo subyacente al Puesto de Bolsa al término del plazo del arrendamiento, o que el costo del activo por derecho de uso refleje que el Puesto de Bolsa ejercerá una opción de compra. En este caso, el activo por derecho de uso será depreciado durante la vida útil del activo subyacente, el cual se determina sobre la misma base como los de propiedad y equipos. Además, el activo por derecho de uso se reduce periódicamente en pérdidas por deterioro, si las hay, y ajustadas para ciertas nuevas mediciones del pasivo por arrendamiento.

El pasivo por arrendamiento se mide inicialmente al valor presente ce los pagos de arrendamiento que no se pagan a la fecha de inicio, descontado utilizando la tasa de interés implícita en el arrendamiento o, si esa tasa no se puede determinar fácilmente, la tasa de endeudamiento incremental del Puesto de Bolsa. Generalmente, el Puesto de Bolsa utiliza su tasa de interés incremental como tasa de descuento.

El Puesto de Bolsa determina su tasa de interés incremental obteniendo tasas de interés de varias fuentes de financiamiento externo y realiza ciertos ajustes para reflejar los términos del arrendamiento y tipo del activo arrendado.

Los pagos por arrendamiento incluidos en la medición del pasivo de arrendamiento comprenden lo siguiente:

- Pagos fijos, incluidos los pagos fijos en sustancia.
- Pagos de arrendamientos variables, los cuales dependen de un índice o una tasa, inicialmente medidos utilizando el índice o tasa como la fecha de inicio.
- La cantidad que se espera pagar bajo una garantía de valor

22

EXCEL PUESTO DE BOLSA, S. A.

Notas a los estados financieros (continuación)
Valores expresados en pesos dominicanos (DOP)

6 Políticas contables materiales (continuación)

6.14 Arrendamientos (continuación)

Como arrendatario (continuación)

- El precio del ejercicio bajo una opción de compra que el Puesto de Bolsa esté razonablemente segura de ejercer, pagos de arrendamiento en un período de renovación opcional, si el Puesto de Bolsa está razonablemente segura de ejercer una opción de extensión y penalidades por terminación anticipada de un contrato de arrendamiento a menos que el Puesto de Bolsa esté razonablemente segura de no terminar antes de tiempo.

El pasivo por arrendamiento se mide al costo amortizado utilizando el método de interés efectivo. Es medido nuevamente cuando hay un cambio en los pagos de arrendamiento futuros que surgen de un cambio en un índice o tasa si hay un cambio en la estimación del Puesto de Bolsa acerca del monto que se espera pagar bajo una garantía de valor residual, si el Puesto de Bolsa cambia su evaluación de si ejercerá una opción de compra, extensión o terminación, o si hay un pago de arrendamiento fijo revisado en sustancia.

Cuando el pasivo por arrendamiento se vuelve a medir de esta manera se realiza un ajuste correspondiente al importe en libros del activo por derecho de uso, o se registra en resultados si el importe en libros del activo por derecho de uso se ha reducido a cero.

El Puesto de Bolsa presenta activos por derecho de uso que no cumplen con la definición de propiedad de inversión y se presentan como tal en activos por derecho de uso y pasivos por arrendamiento en el estado de situación financiera.

Arrendamientos a corto plazo y de activos de bajo valor

El Puesto de Bolsa ha decidido no reconocer los activos por derecho de uso y los pasivos por arrendamientos en arrendamientos de activos de bajo valor y arrendamientos a corto plazo. El Puesto de Bolsa reconoce los pagos por arrendamiento asociados con estos arrendamientos como un gasto en línea recta durante el plazo del arrendamiento.

6.15 Utilidad operativa

La utilidad operativa es el resultado generado por las principales actividades continuas del Puesto de Bolsa que generan ingresos, así como, otros ingresos y gastos relacionados con las actividades operativas. La utilidad operativa excluye otros resultados (reajuste y diferencia de cambio, resultado de inversiones en sociedades, otros ingresos) y el impuesto sobre la renta.

23

EXCEL PUESTO DE BOLSA, S. A.

Notas a los estados financieros (continuación)
Valores expresados en pesos dominicanos (DOP)

6 Políticas contables materiales (continuación)

6.16 Medición de valor razonable

Valor razonable es el precio que se recibiría por la venta de un activo o se pagaría por la transferencia de un pasivo en la fecha de medición en una transacción ordenada entre participantes del mercado principal o, en su ausencia, el mercado más ventajoso al que tiene acceso el Puesto de Bolsa a esa fecha. El valor razonable de un pasivo refleja el efecto del riesgo de incumplimiento.

Varias políticas de contabilidad y revelaciones en los estados financieros del Puesto de Bolsa requieren la medición de valores razonables, tanto para activos financieros y no financieros como para pasivos.

Cuando está disponible, el Puesto de Bolsa mide el valor razonable de un instrumento financiero utilizando precios cotizados en un mercado activo para ese instrumento financiero. Un mercado se considera activo, si las transacciones para activos y pasivos ocurren con la suficiente frecuencia y volumen para proveer información de precios sobre una base continua.

Si no hay precios cotizados en un mercado activo, el Puesto de Bolsa utiliza técnicas de valoración que maximizan el uso de datos de entrada observables relevantes y minimizan el uso de datos de entrada no observables. La técnica de valoración seleccionada incorpora todos los factores que los participantes del mercado tomarían en consideración al ponerle precio a la transacción.

Cuando un activo o un pasivo medidos al valor razonable tienen un precio de oferta y un precio de demanda, el Puesto de Bolsa mide los activos y posiciones largas al precio de oferta y los pasivos y posiciones cortas al precio de demanda.

La mejor evidencia del valor razonable de un instrumento financiero en el reconocimiento inicial es normalmente el precio de transacción, es decir, el valor razonable de la contraprestación entregada o recibida.

Cuando el Puesto de Bolsa determina que el valor razonable en el reconocimiento inicial es diferente del precio de la transacción y el valor razonable es evidenciado por un precio cotizado en un mercado activo para un activo o pasivo idéntico, o bien, determinado con base en una técnica de valoración para la cual ningún dato de entrada no observable se considera insignificante en relación con la medición, entonces el instrumento financiero se mide inicialmente al valor razonable, ajustado para diferir la diferencia entre el valor razonable en el reconocimiento inicial y el precio de transacción. Posteriormente, la diferencia se reconoce en los resultados utilizando una base apropiada y durante el plazo del instrumento, pero no después que la valuación esté totalmente soportada por data observable en el mercado o la transacción esté cerrada.

24

EXCEL PUESTO DE BOLSA, S. A.

Notas a los estados financieros (continuación)

Valores expresados en pesos dominicanos (DOP)

7 Nuevas normas y enmiendas a normas**7.1 Nuevas normas y enmiendas a normas emitidas, pero aún no efectivas**

Una serie de nuevas normas y enmiendas a normas son aplicables a los períodos anuales que comienzan después del 1ro. de enero de 2023 y su aplicación anticipada está permitida. Las siguientes normas nuevas o sus modificaciones no han sido aplicadas anticipadamente por el Puesto de Bolsa en la preparación de estos estados financieros.

a) Clasificación de pasivos como corrientes o no corrientes (enmiendas a la NIC 1)

Las modificaciones, emitidas en los años 2020 y 2022, tienen como finalidad aclarar los requisitos para determinar si un pasivo es corriente o no, y exigen nuevas revelaciones para los pasivos no corrientes que estén sujetos a convenios futuros. Las modificaciones se aplicarán a los períodos de reporte anual que comiencen a partir del 1ro. de enero de 2024.

Debido a esta evolución, el Puesto de Bolsa no puede determinar el impacto de estas modificaciones en los estados financieros separados en el período de aplicación inicial.

b) Acuerdos de financiación de proveedores (modificaciones de la NI 7 y la NIIF 7)

Las modificaciones presentan nuevas revelaciones relacionadas con acuerdos de financiación de proveedores que ayudan a los usuarios de los estados financieros a evaluar los efectos de estos acuerdos sobre los pasivos y flujos de efectivo de una entidad, y sobre la exposición de la entidad al riesgo de liquidez. Las modificaciones se aplican a los ejercicios anuales que comiencen a partir del 1ro. de enero de 2024.

Debido a esta evolución, el Puesto de Bolsa no puede determinar el impacto de estas modificaciones en los estados financieros separados en el período de aplicación inicial.

c) Otras normas

No se espera que las siguientes normas nuevas o enmiendas a normas tengan un efecto material en los estados financieros separados del Puesto de Bolsa:

- ♦ Pasivo por arrendamiento en una venta con arrendamiento posterior (modificaciones a la NIIF 16).
- ♦ Ausencia de convertibilidad de moneda extranjera (modificaciones a la NIC 21).

25

EXCEL PUESTO DE BOLSA, S. A.

Notas a los estados financieros (continuación)

Valores expresados en pesos dominicanos (DOP)

7 Nuevas normas y enmiendas a normas (continuación)**7.2 Información sobre la política contable material**

El Puesto de Bolsa adoptó la revelación de políticas contables (Modificaciones de la NIC 1 y Declaración de las Prácticas de la NIIF 2) a partir del 1ro. de enero de 2023. Aunque las modificaciones no dieron lugar a cambios en las propias políticas contables, afectaron la información sobre la política contable revelada en los estados financieros.

Las modificaciones exigen la revelación de políticas contables «materiales», en lugar de «significativas». Las modificaciones también proporcionan orientaciones sobre la aplicación de la importancia relativa a la revelación de información sobre las políticas contables, ayudando a las entidades a proporcionar información útil sobre las políticas contables específicas de la entidad que los usuarios necesitan para comprender otras informaciones en los estados financieros.

8 Gestión del riesgo financiero**8.1 Administración de riesgo financiero**

La administración de riesgo es realizada por la gerencia bajo las políticas aprobadas por el Consejo de Administración, la cual identifica, evalúa, monitorea y administra los riesgos financieros relacionados con las operaciones del Puesto de Bolsa mediante reportes internos de riesgos que analizan las exposiciones de riesgos con base en el grado de magnitud de estos. Estos riesgos incluyen riesgos de mercado, de tipo de cambio, de crédito y de liquidez.

Para monitorear y administrar estos riesgos, el Consejo de Administración ha establecido un Comité de Riesgo, el cual es responsable de:

- ♦ Diseñar y evaluar las políticas y estrategias que afectan los niveles de riesgos del Puesto de Bolsa;
- ♦ Decidir sobre los sistemas de administración de riesgos del Puesto de Bolsa (crédito, liquidez, mercado y operacional), así como del plan de continuidad de negocio;
- ♦ Someter a la aprobación del Consejo de Administración las modificaciones necesarias a políticas de riesgo y determinación de límites, así como la tolerancia a estos riesgos;
- ♦ Evaluar las matrices de riesgo, determinando cómo administrar el riesgo y en qué casos se deben establecer tratamientos para evitar, reducir, transferir o aceptar riesgo;
- ♦ Establecer acciones correctivas para que los eventos más impactantes de riesgo residual se ubiquen en lugares de bajo impacto, dirigidas a las diferentes áreas del Puesto de Bolsa de acuerdo con sus competencias y a los responsables de cada proceso.

26

EXCEL PUESTO DE BOLSA, S. A.

Notas a los estados financieros (continuación)

Valores expresados en pesos dominicanos (DOP)

8 Gestión del riesgo financiero (continuación)

8.2 Exposición de riesgos

Los principales riesgos relacionados con el uso de instrumentos financieros a los que el Puesto de Bolsa está expuesto son los siguientes:

- ♦ Riesgo de crédito.
- ♦ Riesgo de mercado.
 - Riesgo de tasas de interés
 - Riesgo de tasa de cambio
- ♦ Riesgo de liquidez.

8.2.1 Riesgo de crédito

Es el riesgo de que un cliente o una contraparte de un instrumento financiero no cumplan con sus obligaciones contractuales y se originan, básicamente, del efectivo y equivalentes de efectivo, inversiones en instrumentos financieros, las otras cuentas por cobrar y las inversiones en sociedades.

Las políticas de aprobaciones, metodologías, control y seguimiento en materia de gestión del riesgo de crédito se rigen por las establecidas en el Manual de políticas y normas de gestión de riesgo aprobadas por el Consejo de Administración.

Al 31 de diciembre de 2023 y 2022, el 88 % y 59 %, respectivamente, de las inversiones en instrumentos de deuda se correspondían a emisiones del Ministerio de Hacienda y Banco Central de la República Dominicana (BCRD).

Un resumen de las pérdidas crediticias esperadas para los activos financieros al 31 de diciembre 2023 y 2022 es como sigue:

Efectivo y equivalentes de efectivo

| Calificación crediticia: | 2023 | | 2022 | |
|--------------------------|-----------------|-----------|-----------------|-----------|
| | Valor en libros | Deterioro | Valor en libros | Deterioro |
| Local - Fitch AAA | 1,149,298 | - | 2,255,448 | - |
| Local - Fitch AA+ | 77,050,118 | - | 118,135,091 | - |
| Local - Fitch A+ | - | - | 5,931,860 | - |
| Local - Fitch A- | 415,067,286 | - | 329,016,307 | - |
| Local - Fitch A | 45,367,551 | - | - | - |
| Local - Fitch BBB+ | - | - | 278,475,469 | 112,555 |
| PCR - A | 143,097,140 | - | - | - |
| PCR - A- | 198,301,840 | - | - | - |
| PCR - BBB+ | 266,974 | 133 | - | - |

27

EXCEL PUESTO DE BOLSA, S. A.

Notas a los estados financieros (continuación)

Valores expresados en pesos dominicanos (DOP)

8 Gestión del riesgo financiero (continuación)

8.2 Exposición de riesgos (continuación)

8.2.1 Riesgo de crédito (continuación)

Efectivo y equivalentes de efectivo (continuación)

| | 2023 | | 2022 | |
|---------------------------------|----------------------|------------|--------------------|----------------|
| | Valor en libros | Deterioro | Valor en libros | Deterioro |
| Feller rate AAA | 205,002,167 | - | 740,183 | - |
| Feller rate AA | 554,027,778 | - | - | - |
| Feller rate A- | 211,867,528 | - | - | - |
| Feller rate BBB- | 104,400 | 52 | - | - |
| Sin calificación crediticia (a) | 15,000 | - | 15,000 | - |
| | <u>1,851,317,080</u> | <u>185</u> | <u>734,569,358</u> | <u>112,555</u> |

(a) El monto corresponde al efectivo en caja chica al 31 de diciembre de 2023 y 2022.

El deterioro del efectivo y equivalentes de efectivo fue medido sobre la base de la pérdida crediticia esperada de 12 meses y refleja los vencimientos de corto plazo de las exposiciones. El Puesto de Bolsa considera que su efectivo y equivalentes de efectivo tienen un riesgo de crédito bajo con base en las calificaciones crediticias externas de las contrapartes, por lo cual no ha reconocido las pérdidas crediticias por deterioro al 31 de diciembre de 2023 y 2022.

Inversiones en instrumentos financieros

La tabla siguiente establece la exposición y calidad crediticia de los instrumentos financieros según agencias calificadoras al 31 de diciembre de 2023 y 2022, como sigue:

| | 2023 | 2022 |
|---------------------------|---------------|---------------|
| Internacional - Fitch BB- | 3,566,161,030 | 5,229,663,268 |
| Local - Fitch AA+ | - | 17,337,315 |
| Local - Fitch AA | 12,098,887 | 83,905,696 |
| Local - Fitch A+ | 132,803,044 | - |
| Local - Fitch BBB-af | - | 1,437,574,585 |
| Local - PCR A- | 9,796,227 | - |
| Local - Feller rate AA+ | 487,122 | - |
| Local - Feller rate AA | 27,525,234 | - |
| Local - Feller rate A+ | 621,614 | 68,096,160 |

28

EXCEL PUESTO DE BOLSA, S. A.

Notas a los estados financieros (continuación)

Valores expresados en pesos dominicanos (DOP)

8 Gestión del riesgo financiero (continuación)

8.2 Exposición de riesgos (continuación)

8.2.1 Riesgo de crédito (continuación)

Inversiones en instrumentos financieros (continuación)

| | <u>2023</u> | <u>2022</u> |
|--|----------------------|----------------------|
| Local - Feller rate A- | 79,777 | 24,667,107 |
| Local - Feller rate A | 20,949,979 | - |
| Local - Feller rate BB- | 76,701,825 | - |
| Local - Feller rate AAfa | 8,368,926 | - |
| Local - Feller rate A+fa | 517,665,643 | - |
| Local - Feller rate Afa | 11,753,255 | - |
| Local - Feller rate AA-fo | 9,120,960 | - |
| Local - Feller rate A-fa | 46,002,714 | 178,107,459 |
| Local - Feller rate BBB+fa | 537,044,044 | - |
| Local - Feller rate BBBfa | 567,083,092 | - |
| Local - Feller rate AA-fa | 95,700 | 1,328,522 |
| Local - Feller rate A-fa | - | 107,435,930 |
| | <u>5,544,358,873</u> | <u>7,148,116,042</u> |
| A costo amortizado - instrumentos financieros - internacional - Fitch BB- | 128,903,680 | 609,813,308 |
| A valor razonable - instrumentos financieros derivados - internacional - Fitch BB- | <u>8,697</u> | <u>12,927,786</u> |
| | <u>5,673,271,250</u> | <u>7,770,857,136</u> |

Otras cuentas por cobrar

Al 31 de diciembre de 2023 y 2022, el Puesto de Bolsa mantenía otras cuentas por cobrar por DOP314,891,119 y DOP445,343,007, respectivamente, correspondientes a clientes existentes sin calificación crediticia con una antigüedad menor a tres meses. El Puesto de Bolsa no ha reconocido una estimación para pérdidas por deterioro por estos saldos al 31 de diciembre de 2023 y 2022, respectivamente, por considerarlos inmatereales.

8.2.2 Riesgo de mercado

Es el riesgo de cambios en los precios en el mercado, tales como tasas de cambio en moneda extranjera y tasas de interés que pueden afectar los ingresos del Puesto de Bolsa o el valor de los instrumentos financieros que esta posea.

29

EXCEL PUESTO DE BOLSA, S. A.

Notas a los estados financieros (continuación)

Valores expresados en pesos dominicanos (DOP)

8 Gestión del riesgo financiero (continuación)

8.2 Exposición de riesgos (continuación)

8.2.2 Riesgo de mercado (continuación)

El objetivo de administrar el riesgo de mercado es manejar y controlar las exposiciones al riesgo del mercado dentro de parámetros aceptables, mientras se optimiza el retorno del riesgo.

Las políticas de administración del riesgo de mercado establecen el cumplimiento de límites por instrumento financiero, total de la cartera de inversiones, límites individuales por tipo de activo, por emisor o emisión y plazos máximos y límites respecto al monto máximo de pérdidas potenciales. A continuación, se presenta detalladamente la composición y análisis de cada uno de los tipos de riesgo de mercado:

♦ Riesgo de tasa de interés

Son los riesgos de que los flujos de efectivo futuros y el valor de un instrumento financiero fluctúen debido a cambios en las tasas de interés del mercado. El margen neto de interés del Puesto de Bolsa puede variar como resultado de movimientos de tasas de interés no anticipadas. Para mitigar este riesgo se han establecido límites de exposición al riesgo de tasa de interés, el cual puede ser asumido. El cumplimiento de estos límites es monitoreado por el Comité de Riesgos del Puesto de Bolsa.

Para la administración de los riesgos de tasa de interés, el Puesto de Bolsa ha definido un intervalo en los límites para vigilar la sensibilidad en los activos financieros. La estimación del impacto de cambio de interés se realiza bajo el supuesto de un aumento de 50 puntos básicos. La tabla que se presenta a continuación refleja el impacto al aplicar dichas variaciones en la tasa de interés.

| | Resultados | | Patrimonio | |
|-------------------------------|-------------------|---------------------|-------------------|---------------------|
| | Aumento | Disminución | Aumento | Disminución |
| Al 31 de diciembre de 2023 | | | | |
| Instrumentos de tasa fija | <u>18,524,918</u> | <u>(18,524,918)</u> | <u>18,524,918</u> | <u>(18,524,918)</u> |
| Instrumentos de tasa variable | <u>9,196,920</u> | <u>(9,196,920)</u> | <u>9,196,920</u> | <u>(9,196,920)</u> |
| Al 31 de diciembre de 2022 | | | | |
| Instrumentos de tasa fija | <u>30,243,638</u> | <u>(30,243,638)</u> | <u>30,243,638</u> | <u>(30,243,638)</u> |
| Instrumentos de tasa variable | <u>8,109,425</u> | <u>(8,109,425)</u> | <u>8,109,425</u> | <u>(8,109,425)</u> |

30

EXCEL PUESTO DE BOLSA, S. A.

Notas a los estados financieros (continuación)
Valores expresados en pesos dominicanos (DOP)

8 Gestión del riesgo financiero (continuación)

8.2 Exposición de riesgos (continuación)

8.2.2 Riesgo de mercado (continuación)

♦ Riesgo de tasa de cambio

Es el riesgo de que el valor de un instrumento financiero fluctúe como consecuencia de variaciones en las tasas de cambio de las monedas extranjeras y otras variables financieras.

El análisis de sensibilidad para el riesgo de tasa de cambio está considerado principalmente por la medición de la posición dentro de una moneda extranjera. El análisis consiste en verificar cuánto representaría la posición en la moneda funcional sobre la moneda a la que se estaría convirtiendo, y, por ende, la mezcla del riesgo de tasa de cambio. Al 31 de diciembre de 2023 y 2022, el riesgo al cual esta expuesto el Puesto de Bolsa en el tipo de cambio es el siguiente:

| | <u>USD</u> | <u>DOP</u> |
|---|-------------------------|--------------------------|
| 2023 | | |
| Activos: | | |
| Efectivo y equivalentes de efectivo | 4,274,069 | 247,154,460 |
| Cuentas por cobrar relacionadas | 6,521 | 377,063 |
| Otras cuentas por cobrar | 5,401,133 | 312,326,624 |
| Inversiones en instrumentos financieros a valor razonable con cambios en resultados | <u>40,704,753</u> | <u>2,353,813,394</u> |
| | <u>50,386,476</u> | <u>2,913,673,541</u> |
| Pasivos: | | |
| A costo amortizado: | | |
| Obligaciones por financiamientos de reportos | (44,307,031) | (2,562,120,528) |
| Obligaciones con entidades de intermediación financieras | (4,367,970) | (252,584,445) |
| Pasivo por arrendamiento | (488,794) | (28,265,241) |
| | <u>(49,163,795)</u> | <u>(2,842,970,214)</u> |
| Posición neta en moneda extranjera | <u><u>1,222,681</u></u> | <u><u>70,703,327</u></u> |

31

EXCEL PUESTO DE BOLSA, S. A.

Notas a los estados financieros (continuación)
Valores expresados en pesos dominicanos (DOP)

8 Gestión del riesgo financiero (continuación)

8.2 Exposición de riesgos (continuación)

8.2.2 Riesgo de mercado (continuación)

♦ Riesgo de tasa de cambio (continuación)

| | <u>USD</u> | <u>DOP</u> |
|--|-------------------------|---------------------------|
| 2022 | | |
| Activos: | | |
| Efectivo y equivalentes de efectivo | 3,981,520 | 222,893,040 |
| Cuentas por cobrar relacionadas | 1,470,812 | 82,338,837 |
| Otras cuentas por cobrar | 7,416,337 | 415,180,631 |
| Inversiones en instrumentos financieros | | |
| A costo amortizado | 45,213,334 | 2,531,128,349 |
| A valor razonable con cambios en resultados | <u>10,893,044</u> | <u>609,813,308</u> |
| | <u>68,975,047</u> | <u>3,861,354,165</u> |
| Pasivos: | | |
| A costo amortizado: | | |
| Obligaciones por financiamientos de reportos | (42,110,258) | (2,357,412,246) |
| Obligaciones con entidades de intermediación financieras | <u>(22,183,995)</u> | <u>(1,241,902,170)</u> |
| | <u>(64,294,253)</u> | <u>(3,599,314,416)</u> |
| Posición neta en moneda extranjera | <u><u>4,680,794</u></u> | <u><u>262,039,749</u></u> |

32

EXCEL PUESTO DE BOLSA, S. A.

Notas a los estados financieros (continuación)

Valores expresados en pesos dominicanos (DOP)

8 Gestión del riesgo financiero (continuación)

8.2 Exposición de riesgos (continuación)

8.2.2 Riesgo de mercado (continuación)

♦ Riesgo de tasa de cambio (continuación)

Durante los años terminados el 31 de diciembre de 2023 y 2022, las tasas de cambio de moneda extranjera utilizadas por el Puesto de Bolsa fueron las siguientes:

| | Tasas promedio | | Tasas al cierre | |
|--------------------------|----------------|----------------|-----------------|----------------|
| | 2023 | 2022 | 2023 | 2022 |
| Dólar estadounidense USD | <u>55.8407</u> | <u>54.7647</u> | <u>57.8265</u> | <u>55.9819</u> |

8.2.3 Riesgo de liquidez

Es el riesgo de que el Puesto de Bolsa no cumpla con sus obligaciones financieras conforme su vencimiento. La política del Puesto de Bolsa para la administración del riesgo de liquidez es, en la medida de lo posible, tener siempre suficiente liquidez para cumplir con todos los pasivos que tenga a la fecha de sus vencimientos, tanto bajo condiciones normales como de crisis económica, sin tener que incurrir en pérdidas inaceptables o correr el riesgo de perjudicar la reputación del Puesto de Bolsa.

El Puesto de Bolsa monitorea los requerimientos de flujos de efectivo para optimizar el retorno del efectivo en las inversiones. Generalmente, el Puesto de Bolsa estima que tiene suficientes fondos para cumplir con los gastos operacionales; esto excluye el impacto potencial de circunstancias extremas que no pueden ser predecibles razonablemente, tales como desastres naturales.

Administración del riesgo de liquidez

Las políticas de administración de riesgo establecen un límite de liquidez que determina la porción de los activos del Puesto de Bolsa que deben ser mantenidos en instrumentos de alta liquidez, así como límites de financiamiento, límites de apalancamiento y límites de plazo.

El monitoreo y el reporte de liquidez se convierten en la medición y proyección del flujo de efectivo. El punto de partida para esas proyecciones es un análisis de los vencimientos contractuales de los pasivos financieros y la fecha de cobro esperada de los activos financieros.

La tabla siguiente analiza los activos y pasivos financieros del Puesto de Bolsa en agrupaciones de vencimiento.

33

EXCEL PUESTO DE BOLSA, S. A.

Notas a los estados financieros (continuación)

Valores expresados en pesos dominicanos (DOP)

8 Gestión del riesgo financiero (continuación)

8.2 Exposición de riesgos (continuación)

8.2.3 Riesgo de liquidez (continuación)

Exposición al riesgo de liquidez

Al 31 de diciembre de 2023 y 2022, los activos y pasivos financieros agrupados según sus fechas de vencimiento son los siguientes:

| 31 de diciembre de 2023 | 1-7 días | 8-15 días | 16-30 días | 31-60 días | 61-90 días | 91-180 días | 181-360 días | Más de 360 días | Total | Total 30 días |
|---|--------------------|--------------------|----------------------|------------------------|------------------------|------------------------|------------------------|----------------------|----------------------|----------------------|
| Activos financieros | | | | | | | | | | |
| Efectivo y equivalentes de efectivo | 576,460,601 | - | 1,274,856,479 | - | - | 25,708,878 | 103,194,802 | - | 1,851,317,080 | 1,851,317,080 |
| A costo amortizado | - | - | - | - | - | - | - | - | 128,903,680 | - |
| Instrumento financiero de cartera propia disponible | 203,505,569 | 42,074,845 | 8,501,070 | 92,515,072 | - | 115,204,215 | 47,546,470 | 3,480,106,273 | 3,989,453,514 | 254,081,484 |
| Incremento de valor de mercado spot | 115,391,807 | - | - | - | - | 117,614,139 | 10,856,484 | 368,897,979 | 602,762,409 | 115,391,807 |
| Adivos indexados | 148,158 | - | 37,431,736 | - | 17,848,935 | 8,697 | 58,046,009 | 499,919,566 | 951,994,922 | 148,158 |
| Cuentas por cobrar relacionadas | - | - | - | - | - | - | - | - | 713,171 | - |
| Otras cuentas por cobrar | 622,336 | - | 5,230,562 | - | - | - | - | 309,038,221 | 314,891,119 | 5,852,898 |
| Total de activos | 886,128,471 | 42,074,845 | 1,328,019,847 | 92,515,072 | 17,848,935 | 600,284,456 | 216,645,765 | 4,648,675,210 | 7,845,192,620 | 2,264,223,163 |
| Pasivos financieros | | | | | | | | | | |
| Valor razonable | 6,590,844 | - | 1,340,183,231 | 1,544,383,266 | 986,450,788 | 1,909,622,976 | 976,016,437 | - | 6,590,844 | 6,590,844 |
| Obligaciones por financiamiento | - | - | - | - | - | - | - | - | 6,706,636,698 | 1,340,183,231 |
| Operaciones con entidades de intermediación financieras | - | - | - | 20,212,883 | - | 232,371,962 | - | - | 252,584,845 | - |
| Cuentas por pagar relacionadas | - | 47,014,444 | - | - | - | - | - | - | 47,014,444 | 47,014,444 |
| Otras cuentas por pagar | - | - | 24,795,751 | - | - | - | - | - | 942,572 | - |
| Pasivo por amarramiento | - | - | - | 1,094,904 | 1,094,904 | 1,094,904 | 1,094,904 | 23,885,625 | 24,795,751 | 24,795,751 |
| Total pasivos | 6,590,844 | 47,014,444 | 1,364,979,982 | 1,564,697,050 | 987,545,692 | 2,143,089,442 | 977,105,341 | 24,028,197 | 7,116,849,995 | 1,419,590,270 |
| Flujos de caja estático | 889,537,627 | (4,939,599) | (38,965,135) | (1,473,175,981) | (869,696,737) | (1,542,804,987) | (760,455,976) | 4,623,847,013 | | |
| Flujos de caja acumulados | 889,537,627 | 884,598,028 | 845,632,893 | (627,543,088) | (1,897,239,825) | (3,140,044,812) | (3,900,504,388) | 723,342,625 | | |

34

EXCEL PUESTO DE BOLSA, S. A.

Notas a los estados financieros (continuación)
Valores expresados en pesos dominicanos (DOP)

- 8 Gestión del riesgo financiero (continuación)
- 8.2 Exposición de riesgos (continuación)
- 8.2.3 Riesgo de liquidez (continuación)

Exposición al riesgo de liquidez (continuación)

| 31 de diciembre de 2022 | 1-7 días | 8-15 días | 16-30 días | 31-90 días | 91-180 días | 181-360 días | Más de 360 días | Total | Total |
|---|----------------------|----------------------|------------------------|------------------------|----------------------|------------------------|------------------------|----------------------|----------------------|
| Activos financieros | | | | | | | | | |
| Efectivo y equivalentes de efectivo | 100,000,000 | 634,569,358 | - | - | - | - | - | 734,569,358 | 734,569,358 |
| Instrumento financiero de cartera propia disponible | 2,566,184,272 | - | - | - | - | 5,191,745,078 | 7,757,929,350 | 2,566,184,272 | - |
| Instrumento financiero de cartera propia comprometida | 12,927,786 | - | - | - | - | - | 12,927,786 | 12,927,786 | - |
| Cuentas por cobrar relacionadas | - | - | - | 62,338,837 | - | - | - | 62,338,837 | - |
| Otros cuentas por cobrar | - | - | - | 445,343,007 | - | - | - | 445,343,007 | - |
| Total de activos | 2,678,112,058 | 634,569,358 | - | 927,681,844 | - | 5,191,745,078 | 7,770,857,136 | 9,023,108,338 | 3,213,681,416 |
| Pasivos financieros | | | | | | | | | |
| Valor razonable | 28,335 | 20,730 | 71,523 | 79,097 | 15,737 | 6,514 | 254,949 | 446,895 | 49,063 |
| Obligaciones por financiamiento | 437,230,220 | 319,676,141 | 1,103,061,962 | 1,220,021,842 | 242,831,501 | 600,007,484 | 3,471,097,163 | 6,893,716,303 | 757,108,361 |
| Operaciones con instrumentos de intermediación financiera | 11,213,326 | 200,000,000 | - | 636,116,260 | - | 599,902,145 | - | 1,448,032,031 | 211,213,080 |
| Acuerdos con intermediarios | - | 12,329,273 | - | - | - | - | - | 12,329,273 | 11,395,273 |
| Cuentas por pagar relacionadas | - | - | 11,653,429 | - | - | 5,140,813 | - | 5,140,813 | - |
| Otros cuentas por pagar | - | - | - | - | - | - | - | 11,603,429 | - |
| Obligación subordinada | - | - | - | - | - | - | 30,329,851 | 30,329,851 | - |
| Total pasivos | 448,471,881 | 531,222,144 | 1,115,376,934 | 1,856,717,489 | 242,847,238 | 793,856,938 | 3,471,222,162 | 8,418,854,895 | 978,704,015 |
| Flujos de caja estático | 2,230,640,167 | 103,337,214 | (1,115,376,934) | (1,329,036,849) | (242,847,238) | (793,856,938) | (3,471,222,162) | 5,141,415,217 | - |
| Flujos de caja acumulados | 2,230,640,167 | 2,333,977,381 | 1,219,600,447 | (110,436,198) | (59,282,456) | (1,056,839,272) | (4,528,161,474) | 613,253,743 | - |

35

EXCEL PUESTO DE BOLSA, S. A.

Notas a los estados financieros (continuación)
Valores expresados en pesos dominicanos (DOP)

- 8 Gestión del riesgo financiero (continuación)
- 8.3 Administración de capital

La política del Puesto de Bolsa es mantener una base de capital sólida a manera de conservar la confianza de los acreedores y el mercado y de sustentar el desarrollo futuro del negocio. El capital se compone del capital pagado, reserva legal y beneficios acumulados. El Puesto de Bolsa monitorea también el retorno de capital y el nivel de dividendos pagados a los accionistas ordinarios.

El Manual de Contabilidad y Plan de Cuentas para los Intermediarios de Valores y la Resolución CNV-2005-10-IV, norma para los intermediarios de valores que establece disposiciones para su funcionamiento y sus modificaciones, emitida por el Consejo Nacional de Valores de la República Dominicana, establece los niveles mínimos de capitalización requeridos con base en las proporciones de activos, pasivos y ciertas operaciones contingentes con riesgo fuera del estado de situación financiera con respecto al patrimonio del Puesto de Bolsa, índice de patrimonio y garantías de riesgo. Los elementos para la determinación de los índices de capitalización están sujetos a clasificaciones, ponderaciones de acuerdo con los niveles de riesgo y otros factores establecidos. De acuerdo con los índices mantenidos, el Puesto de Bolsa queda clasificado y autorizado para realizar determinadas operaciones bursátiles y financieras.

Al 31 de diciembre de 2023 y 2022, los índices mantenidos y requeridos, calculados con base en las cifras presentadas en los estados financieros del Puesto de Bolsa, son como sigue:

| Índices de capital de riesgo | 2023 | | 2022 | |
|---|------------------|------------------|------------------|------------------|
| | Límite mantenido | Límite requerido | Límite mantenido | Límite requerido |
| Patrimonio y garantía de riesgo | 859,911,348 | 150,000,000 | 666,398,087 | 150,000,000 |
| Patrimonio y garantía de riesgo nivel 1 | 859,911,348 | 150,000,000 | 666,398,087 | 150,000,000 |
| Índice de patrimonio y garantías de riesgo (no mayor de 15.5 %) | 30.00 | 15.5 | 17.4 | 15.5 |
| Índice de patrimonio y garantías de riesgo primario (nivel 1) (no menor de 10.33 %) | 30.00 | 10.33 | 17.4 | 10.33 |
| Razón de liquidez | 7.71 | 1 | 3.59 | 1 |
| Índice de apalancamiento (mayor o igual 10 %) | 21.09 | 10 | 18.02 | 10 |

- 9 Valor razonable de instrumentos financieros

Los valores razonables se han determinado para fines de medición y revelación basados en los siguientes métodos:

- Efectivo y equivalentes de efectivo, otras cuentas por cobrar, cuentas por cobrar relacionadas, obligaciones con bancos e instituciones financieras, cuentas por cobrar, otros pasivos financieros, acreedores por intermediación, cuentas por pagar relacionadas y otras cuentas por pagar fueron determinados utilizando el nivel 3, sobre la base del aproximado de sus importes en libros debido al corto tiempo de vencimiento de esos instrumentos.

36

EXCEL PUESTO DE BOLSA, S. A.

Notas a los estados financieros (continuación)

Valores expresados en pesos dominicanos (DOP)

9 Valor razonable de instrumentos financieros (continuación)

- El valor razonable de las obligaciones por instrumentos financieros emitidos es un valor de mercado de nivel 1. La técnica de valoración usada para medir los valores razonables del nivel 1 consistió en obtención de fuentes de valores o precios de cotización en mercados activos para pasivos idénticos.
- El valor razonable de los instrumentos financieros derivados, las inversiones en títulos de deudas a valor razonable con cambios en resultados del período, valor de razonable con cambios en otros resultados, así como las inversiones en instrumentos de acciones en empresas estratégicas del mercado de valores dominicano, fueron determinados utilizando el nivel 2.

Estos valores razonable fueron determinados utilizando las técnicas de valoración de comparación de mercado y flujos de efectivo descontado; el valor razonable se estima considerando (i) precios cotizados actuales o recientes para instrumentos idénticos en mercados que no son activos y (ii) el valor presente neto calculado usando tasas de descuento derivadas de precios cotizados de instrumentos con un vencimiento y una calificación de riesgo similares cotizados en mercados activos, ajustado por un factor de liquidez.

Los valores razonables de los activos y pasivos financieros, junto con los valores en libros en los estados de situación financiera del Puesto de Bolsa al 31 de diciembre de 2023 y 2022 son como sigue:

| | Nivel 1 | Nivel 2 | Nivel 3 | Total |
|--|------------------|----------------------|---------|----------------------|
| Al 31 de diciembre de 2023 | | | | |
| Activos financieros: | | | | |
| Instrumentos financieros a valor razonable con cambios en resultados | - | 5,544,358,873 | - | 5,544,358,873 |
| Instrumentos financieros derivados a valor razonable | - | 8,697 | - | 8,697 |
| Total | - | 5,544,367,570 | - | 5,544,367,570 |
| Pasivos financieros - a valor razonable | 6,590,844 | - | - | 6,590,844 |
| Al 31 de diciembre de 2022 | | | | |
| Activos financieros: | | | | |
| Instrumentos financieros a valor razonable con cambios en resultados | - | 7,148,116,042 | - | 7,148,116,042 |
| Instrumentos financieros derivados a valor razonable | - | 12,927,786 | - | 12,927,786 |
| Total | - | 7,161,043,828 | - | 7,161,043,828 |
| Pasivos financieros - a valor razonable | 446,885 | - | - | 446,885 |

37

EXCEL PUESTO DE BOLSA, S. A.

Notas a los estados financieros (continuación)

Valores expresados en pesos dominicanos (DOP)

10 Reajuste y diferencia de cambio

Un resumen del reajuste por diferencia en cambio reconocido en los estados de resultados durante los años terminados el 31 de diciembre de 2023 y 2022 es como sigue:

| | 2023 DOP | 2022 DOP |
|--|--------------------|--------------------|
| Efectivo y equivalentes de efectivo | (7,810,860) | 3,675,860 |
| Obligaciones por financiamiento | (19,386,569) | (36,047,489) |
| Obligaciones con entidades de intermediación financieras | (868,150) | 168,989 |
| Otras cuentas por pagar | 21,222,933 | 25,132,567 |
| Total diferencia en cambio | (6,842,646) | (7,070,073) |

Los saldos en moneda extranjera y la posición neta al 31 de diciembre de 2023 y 2022 es como sigue:

| | 2023 | 2022 |
|---|---------------------|---------------------|
| Activos: | | |
| Efectivo y equivalentes de efectivo | 4,274,069 | 3,981,520 |
| Cuentas por cobrar relacionada | 6,521 | 1,470,812 |
| Otras cuentas por cobrar | 5,401,133 | 7,416,337 |
| Inversiones en instrumentos financieros: | | |
| A costo amortizado | - | 45,213,334 |
| A valor razonable con cambios en resultados | 40,704,753 | 10,893,044 |
| Total activos en dólares estadounidenses (USD) | 50,386,476 | 68,975,047 |
| Pasivos: | | |
| Obligaciones por financiamiento de reportos | (44,307,031) | (42,110,258) |
| Obligaciones con entidades de intermediación financiera | (4,367,970) | (22,183,995) |
| Pasivo por arrendamiento | (488,794) | - |
| Total pasivos en dólares estadounidenses (USD) | (49,163,795) | (64,294,253) |
| Posición neta en moneda extranjera | 1,222,681 | 4,680,794 |

38

EXCEL PUESTO DE BOLSA, S. A.

Notas a los estados financieros (continuación)
Valores expresados en pesos dominicanos (DOP)

10 Reajuste y diferencia de cambio (continuación)

Los activos y pasivos sensibles a tasas de cambio se detallan a continuación:

| | Al 31 de diciembre de 2023 | | Al 31 de diciembre de 2022 | |
|--|----------------------------|----------------------|----------------------------|----------------------|
| | En moneda nacional | En moneda extranjera | En moneda nacional | En moneda extranjera |
| Activos sensibles a tasas | 2,913,673,541 | 50,386,476 | 3,861,354,165 | 68,975,047 |
| Pasivos sensibles a tasas | (2,842,970,214) | (49,163,795) | (3,599,314,416) | (64,294,253) |
| Posición neta larga | <u>70,703,327</u> | <u>1,222,681</u> | <u>262,039,749</u> | <u>4,680,794</u> |
| Exposición a tasa de cambio - variación 4% | <u>73,531,497</u> | <u>1,222,681</u> | <u>272,521,331</u> | <u>4,680,794</u> |

Al 31 de diciembre de 2023 y 2022, en caso de ocurrir un debilitamiento del 4 % en la tasa de cambio del dólar estadounidense (USD) con respecto al peso dominicano (DOP) causaría un efecto en los resultados y el patrimonio de DOP2,828,170 y DOP10,481,582, respectivamente.

11 Efectivo y equivalentes de efectivo

Un resumen del efectivo y equivalentes de efectivo al 31 de diciembre de 2023 y 2022 es como sigue:

| | 2023 | 2022 |
|------------------------------|----------------------|--------------------|
| Efectivo en caja | 15,000 | 15,000 |
| Depósitos en cuentas (a): | | |
| Corrientes | 337,027,882 | 243,236,941 |
| Ahorro | <u>239,417,719</u> | <u>391,317,417</u> |
| | <u>576,460,601</u> | <u>634,569,358</u> |
| Equivalentes de efectivo (b) | <u>1,274,856,479</u> | <u>100,000,000</u> |
| | <u>1,851,317,080</u> | <u>734,569,358</u> |

(a) Los depósitos en cuentas corrientes y de ahorro generan intereses sobre el saldo promedio diario a tasas anuales que oscilan entre 3.75 % y 11.85 % en el año 2023 y entre 0.1 % y 9.6 % en el año 2022. Los intereses generados por este concepto durante los años terminados el 31 de diciembre de 2023 y 2022 ascendieron a DOP37,216,013 y DOP15,457,348, respectivamente, y se presentan formando parte de resultados por instrumentos financieros a costo amortizado en los estados de resultados de esos años se acompañan.

39

EXCEL PUESTO DE BOLSA, S. A.

Notas a los estados financieros (continuación)
Valores expresados en pesos dominicanos (DOP)

11 Efectivo y equivalentes de efectivo (continuación)

(b) Corresponde a inversiones en certificados financieros con vencimientos originales de tres meses o menos en instituciones financieras locales, los cuales generan intereses a una tasa anual que oscila entre 11.50 % y 12.50 % en el año 2023 y 10.5 % en el año 2022. Durante los años terminados el 31 de diciembre de 2023 y 2022, los intereses generados por este concepto ascienden a DOP46,925,523 y DOP2,228,635, respectivamente, y se presentan formando parte de resultados por instrumentos financieros a costo amortizado en los estados de resultados de esos años que se acompañan.

12 Instrumentos financieros

12.1 Inversiones en instrumentos de deuda, acciones y otros

Las inversiones en títulos de deuda, acciones y otros han sido clasificadas en los estados financieros de acuerdo con la intención de la gerencia. Al 31 de diciembre de 2023 y 2022, las inversiones en valores son como sigue:

| | 2023 | 2022 |
|---|----------------------|----------------------|
| Portafolio de Títulos Valores de Deuda para comercialización - Portafolio TVD "T" | 3,116,819,293 | 2,209,542,348 |
| Portafolio de Títulos Valores de Deuda mantenida hasta vencimiento - Portafolio TVD "I" | - | 187,693,804 |
| Otras inversiones a costo amortizado | 128,903,680 | - |
| Venta con acuerdo de recompra - Portafolio TVD "T" | 273,994,038 | 1,423,643,242 |
| Portafolio de cuotas de participación de fondos | 1,714,234,946 | 2,566,184,273 |
| Portafolio de cuotas de participación de fondos "R" | 97,623,884 | - |
| Portafolio de acciones | 27,436,865 | - |
| Incremento valor de mercado - contratos <i>forward</i> | 8,697 | 12,927,786 |
| Incremento valor de mercado - contratos <i>spot</i> | 148,158 | - |
| Depósitos y títulos de valores de disponibilidad restringida | 216,011,124 | 1,241,873,382 |
| Rendimientos por cobrar | <u>98,090,565</u> | <u>128,992,301</u> |
| | <u>5,673,271,250</u> | <u>7,770,857,136</u> |

40

EXCEL PUESTO DE BOLSA, S. A.

Notas a los estados financieros (continuación)

Valores expresados en pesos dominicanos (DOP)

12 Instrumentos financieros (continuación)

12.1 Inversiones en instrumentos de deuda, acciones y otros (continuación)

La composición de los instrumentos financieros por categoría es la siguiente:

a.1 Activos financieros

| Activo financiero según el estado de situación financiera | Activos financieros a | | Total |
|---|---|-----------------------------|-----------------------------|
| | Valor razonable con cambios en resultados | Costo amortizado | |
| Al 31 de diciembre de 2023 | | | |
| Efectivo y equivalentes de efectivo | - | 1,851,317,080 | 1,851,317,080 |
| Instrumentos financieros de cartera propia disponible | 3,989,453,513 | - | 3,989,453,513 |
| Instrumentos financieros de cartera propia comprometida | 602,762,409 | - | 602,762,409 |
| Instrumentos financieros a costo amortizado | - | 128,903,680 | 128,903,680 |
| Instrumentos financieros <i>forward</i> | 8,697 | - | 8,697 |
| Instrumentos financieros <i>spot</i> | 148,158 | - | 148,158 |
| Instrumentos financieros indexados | 951,994,793 | - | 951,994,793 |
| Cuentas por cobrar relacionadas | - | 713,171 | 713,171 |
| Otras cuentas por cobrar | - | 314,891,119 | 314,891,119 |
| Inversiones en sociedades | - | 75,895,299 | 75,895,299 |
| Total activos financieros | <u>5,544,367,570</u> | <u>2,371,720,349</u> | <u>7,916,087,919</u> |
| Al 31 de diciembre de 2022 | | | |
| Efectivo y equivalentes de efectivo | - | 734,569,358 | 734,569,358 |
| Instrumentos financieros de cartera propia disponible | 5,880,845,923 | 609,813,308 | 6,490,659,231 |
| Instrumentos financieros de cartera propia comprometida | 1,267,270,119 | - | 1,267,270,119 |
| Instrumentos financieros derivados | 12,927,786 | - | 12,927,786 |
| Cuentas por cobrar relacionadas | - | 82,338,837 | 82,338,837 |
| Otras cuentas por cobrar | - | 445,343,007 | 445,343,007 |
| Inversiones en sociedades | - | 75,895,299 | 75,895,299 |
| Total activos financieros | <u>7,161,043,828</u> | <u>1,947,959,809</u> | <u>9,109,003,637</u> |

41

EXCEL PUESTO DE BOLSA, S. A.

Notas a los estados financieros (continuación)

Valores expresados en pesos dominicanos (DOP)

12 Instrumentos financieros (continuación)

12.1 Inversiones en instrumentos de deuda, acciones y otros (continuación)

a.2 Pasivos financieros

| Pasivo financiero según el estado de situación financiera | Pasivos financieros a | | Total |
|---|---|-----------------------------|-----------------------------|
| | Valor razonable con cambios en resultados | Costo amortizado | |
| Al 31 de diciembre de 2023 | | | |
| Pasivo financiero a valor razonable | 6,590,844 | - | 6,590,844 |
| Pasivo financiero por financiamientos de reporte | - | 6,756,656,698 | 6,756,656,698 |
| Obligaciones con entidades de intermediación financieras | - | 252,584,445 | 252,584,445 |
| Acreedores por intermediación | - | 47,014,444 | 47,014,444 |
| Pasivo por arrendamiento | - | 28,265,241 | 28,265,241 |
| Cuentas por pagar relacionadas | - | 942,572 | 942,572 |
| Acumulaciones y obligaciones | - | 22,665,562 | 22,665,562 |
| Otras cuentas por pagar | - | 24,795,751 | 24,795,751 |
| Total pasivos financieros | <u>6,590,844</u> | <u>7,132,924,713</u> | <u>7,139,515,557</u> |
| Al 31 de diciembre de 2022 | | | |
| Pasivo financiero a valor razonable | 446,885 | - | 446,885 |
| Pasivo financiero por financiamientos de reporte | - | 6,895,716,303 | 6,895,716,303 |
| Obligaciones con entidades de intermediación financieras | - | 1,445,232,031 | 1,445,232,031 |
| Acreedores por intermediación | - | 11,335,273 | 11,335,273 |
| Cuentas por pagar relacionadas | - | 5,140,813 | 5,140,813 |
| Otras cuentas por pagar | - | 11,653,429 | 11,653,429 |
| Acumulaciones y obligaciones | - | 19,372,832 | 19,372,832 |
| Obligación subordinada | - | 50,329,861 | 50,329,861 |
| Total pasivos financieros | <u>446,885</u> | <u>8,438,780,542</u> | <u>8,439,227,427</u> |

b) Instrumentos financieros a valor razonable - cartera propia

| Instrumento de renta variable | Cartera propia disponible | En operaciones a plazo | Cartera propia restringida | | Subtotal | Total |
|--|---------------------------|------------------------|----------------------------|-----------------------------------|-----------------------------|-----------------------------|
| | | | En préstamos | En garantía por otras operaciones | | |
| Al 31 de diciembre de 2023 | | | | | | |
| Acciones | 27,436,865 | - | - | - | - | 27,436,865 |
| Cuotas de fondos mutuos - nacionales | 287,833,002 | - | - | - | - | 287,833,002 |
| Cuotas de fondos de inversión - nacionales | 474,407,151 | - | 951,994,793 | 97,623,884 | 1,049,118,677 | 1,524,025,828 |
| Total | <u>789,677,018</u> | <u>-</u> | <u>951,994,793</u> | <u>97,623,884</u> | <u>1,049,118,677</u> | <u>1,839,295,695</u> |

EXCEL PUESTO DE BOLSA, S. A.

Notas a los estados financieros (continuación)

Valores expresados en pesos dominicanos (DOP)

12 Instrumentos financieros (continuación)

12.1 Inversiones en instrumentos de deuda, acciones y otros (continuación)

b) Instrumentos financieros a valor razonable - cartera propia (continuación)

| Renta variable | Cartera propia disponible | Cartera propia restringida | | | | Total |
|--|---------------------------|----------------------------|--------------------|-----------------------------------|----------------------|----------------------|
| | | En operaciones a plazo | En préstamos | En garantía por otras operaciones | Subtotal | |
| Al 31 de diciembre de 2023 | | | | | | |
| Acciones | 27,436,865 | - | - | - | - | 27,436,865 |
| Cuentas de fondos de inversión abiertos - nacionales: | | | | | | |
| Fondo de Inversión Liquidz Excel | 52,665,328 | - | - | - | - | 52,665,328 |
| Fondo Múlti Renta Fija Nacional BHD Liquidz | 1,445,830 | - | - | - | - | 1,445,830 |
| Fondo Múlti Largo de Inversión BHD 30 días | 6,168,136 | - | - | - | - | 6,168,136 |
| Fondo Múlti Mercado de Dinero JMIB | 38,156,604 | - | - | - | - | 38,156,604 |
| Fondo Múlti Matrimonial Mediano Plazo 30 días | 2,597,711 | - | - | - | - | 2,597,711 |
| Fondo Múlti Corto Plazo Reservas Quiqueya | 101,821,395 | - | - | - | - | 101,821,395 |
| Fondo Múlti Reservas Bólio | 1,298,254 | - | - | - | - | 1,298,254 |
| Fondo Múlti Renta Fija Fondo Universal | 128,785 | - | - | - | - | 128,785 |
| Fondo Abierto Dinámico Excel | 3,261,434 | - | - | - | - | 3,261,434 |
| Fondo de Inversión Universal Renta Valores | 21,137,448 | - | - | - | - | 21,137,448 |
| Fondo Depósito Financiero Flexible | 747,517 | - | - | - | - | 747,517 |
| Fondo de Inversión Universal Renta Futuro | 51,805,797 | - | - | - | - | 51,805,797 |
| Fondo de Inversión Abierto Liquidz Excel Dólares | 58,020 | - | - | - | - | 58,020 |
| Fondo de Inversión Múlti Dólares Reservas Cúbica | 280,153 | - | - | - | - | 280,153 |
| Fondo de Inversión Múlti Renta Fija Fondos Plaza 30 Días Dólares | 801,461 | - | - | - | - | 801,461 |
| Fondo Múlti de Mercado de Dinero Dólares JMIB | 5,307,881 | - | - | - | - | 5,307,881 |
| Fondo de Inversión Abierto Plazo Mensual Dólar | 131,248 | - | - | - | - | 131,248 |
| Total fondos mutuos | 287,833,002 | - | - | - | - | 287,833,002 |
| Cuentas de fondos de inversión cerrados - nacionales: | | | | | | |
| Fondo de Inversión Cerrado Inmobiliario Excel II JMIB Fondo de Inversión Cerrado de Desarrollo de Sociedades | 4,854,714 | - | 302,273,496 | 97,623,884 | 489,897,380 | 494,752,094 |
| Fondo de Inversión Cerrado Inmobiliario Excel I | 31,660,722 | - | - | - | - | 31,660,722 |
| Fondo de Inversión Cerrado Inmobiliario Reservas I | 54,315,940 | - | 321,136,657 | - | 321,136,657 | 375,452,597 |
| Fondo de Inversión Cerrado Renta Fija Capitalizable Popular | 42,291,950 | - | - | - | - | 42,291,950 |
| Fondo de Inversión Cerrado de Desarrollo Avances Oportunidades II | 95,700 | - | - | - | - | 95,700 |
| Fondo de Inversión Cerrado Renta Fija ALTO | 21,000,000 | - | - | - | - | 21,000,000 |
| Fondo de Inversión Cerrado Inmobiliario BHD Fondos I | 18,476,181 | - | - | - | - | 18,476,181 |
| Fondo de Inversión Cerrado Desarrollo de Sociedades Excel I | 29,824,017 | - | - | - | - | 29,824,017 |
| JMIB Fondo de Inversión Cerrado Inmobiliario | 125,857,760 | - | 238,584,640 | - | 238,584,640 | 364,442,400 |
| JMIB Fondo de Inversión Cerrado de Desarrollo | 11,753,255 | - | - | - | - | 11,753,255 |
| JMIB Fondo de Inversión Cerrado II Fideicomiso de Oferta Pública de Valores Accionario Rica | 5,000,000 | - | - | - | - | 5,000,000 |
| | 120,155,952 | - | - | - | - | 120,155,952 |
| | 9,120,960 | - | - | - | - | 9,120,960 |
| Total fondos de inversión | 474,487,151 | - | 951,994,793 | 97,623,884 | 1,049,618,677 | 1,524,025,828 |
| Total instrumentos renta variable | 789,677,018 | - | 951,994,793 | 97,623,884 | 1,049,618,677 | 1,839,299,695 |
| Instrumentos de renta fija | | | | | | |
| Del estado - nacionales | | | | | | |
| Banco Central de la República Dominicana | 2,779,375,725 | 273,994,038 | - | 216,011,124 | 490,005,162 | 3,269,380,887 |
| Ministerio de Hacienda de la República Dominicana | 163,526,316 | - | - | - | - | 163,526,316 |
| De empresas - nacionales | 272,155,975 | - | - | - | - | 272,155,975 |
| Total instrumentos renta fija | 3,412,058,016 | 273,994,038 | - | 216,011,124 | 490,005,162 | 3,705,068,348 |

EXCEL PUESTO DE BOLSA, S. A.

Notas a los estados financieros (continuación)

Valores expresados en pesos dominicanos (DOP)

12 Instrumentos financieros (continuación)

12.1 Inversiones en instrumentos de deuda, acciones y otros (continuación)

b) Instrumentos financieros a valor razonable - cartera propia (continuación)

| Renta fija | Cartera propia disponible | En operaciones a plazo | Cartera propia restringida | | Total |
|---|---------------------------|------------------------|----------------------------|-----------------------------------|----------------------|
| | | | En préstamos | En garantía por otras operaciones | |
| Al 31 de diciembre de 2023 | | | | | |
| Instrumentos de renta fija | | | | | |
| Del estado nacionales: | | | | | |
| Banco Central de la República Dominicana | 886,157,436 | 90,164,933 | - | 187,453,253 | 276,818,186 |
| Ministerio de Hacienda de la República Dominicana | 1,893,218,289 | 183,820,105 | - | 28,557,871 | 2,105,596,265 |
| Total | 2,779,375,725 | 273,994,038 | - | 216,011,124 | 490,005,162 |
| De entidades financieras - nacionales: | | | | | |
| Banco - Banco Multiplaz, S.A. | 130,803,044 | - | - | - | 130,803,044 |
| Parralax Valores Puesto de Bolsa, S. A. | 20,927,042 | - | - | - | 20,927,042 |
| Banco Multiplaz Latam, S. A. | 3,296,222 | - | - | - | 3,296,222 |
| Total | 163,296,316 | - | - | - | 163,296,316 |
| De empresas - nacionales: | | | | | |
| Aeropuertos Dominicanos Siglo XXI (AESDOCOM) | 62,675,833 | - | - | - | 62,675,833 |
| AES Dominicana | 103,517,393 | - | - | - | 103,517,393 |
| Empresa Generadora de Electricidad Haina, S. A. | 5,263,947 | - | - | - | 5,263,947 |
| Dominican Power Partners, LLC | 76,701,625 | - | - | - | 76,701,625 |
| Consorcio Ramex, S. A. | 79,777 | - | - | - | 79,777 |
| Empresa Din Haina de Electricidad del Este | 15,974,647 | - | - | - | 15,974,647 |
| Consorcio Energético Puerta Cana Macao | 486,198 | - | - | - | 486,198 |
| Consorcio Minerero Dominicano, S. A. | 871,615 | - | - | - | 871,615 |
| Haina Investment | 6,834,940 | - | - | - | 6,834,940 |
| Total | 272,155,975 | - | - | - | 272,155,975 |
| Total instrumentos renta fija | 3,412,058,016 | 273,994,038 | - | 216,011,124 | 490,005,162 |
| Renta variable | | | | | |
| Al 31 de diciembre de 2022 | | | | | |
| Cuentas de fondos de inversión cerrados - nacionales: | | | | | |
| Fondo de Inversión Cerrado Inmobiliario | 766,362,710 | - | 1,113,209,858 | - | 1,113,209,858 |
| Cuentas de fondos de inversión - nacionales | 886,611,702 | - | - | - | 886,611,702 |
| Total | 1,452,974,412 | - | 1,113,209,858 | - | 2,566,184,270 |
| Cuentas de fondos de inversión abiertos - nacionales: | | | | | |
| Fondo de Inversión Liquidz Excel | 100,595,208 | - | - | - | 100,595,208 |
| Fondo Múlti Renta Fija Nacional BHD Liquidz | 1,301,762 | - | - | - | 1,301,762 |
| Fondo Múlti Largo de Inversión BHD 30 días | 100,022,764 | - | - | - | 100,022,764 |
| Fondo Múlti Mercado de Dinero JMIB | 50,120,421 | - | - | - | 50,120,421 |
| Fondo Múlti Matrimonial Mediano Plazo 30 días | 2,142,940 | - | - | - | 2,142,940 |
| Fondo Múlti Corto Plazo Reservas Quiqueya | 46,075,586 | - | - | - | 46,075,586 |
| Fondo Múlti Reservas Bólio | 1,157,467 | - | - | - | 1,157,467 |
| Fondo Múlti Renta Fija Fondo Universal | 176,173,272 | - | - | - | 176,173,272 |
| Fondo Abierto Dinámico Excel | 2,684,365 | - | - | - | 2,684,365 |
| Fondo de Inversión Universal Renta Valores | 117,028 | - | - | - | 117,028 |
| Fondo Depósito Financiero Flexible | 66,094,641 | - | - | - | 66,094,641 |
| Fondo de Inversión Universal Renta Flexible | 60,921,699 | - | - | - | 60,921,699 |
| Fondo de Inversión Abierto Liquidz Excel Dólares | 119,779,415 | - | - | - | 119,779,415 |
| Fondo de Inversión Múlti Dólares Reservas Cúbica | 31,926,710 | - | - | - | 31,926,710 |
| Fondo Múlti de Mercado de Dinero Dólares JMIB | 749,029 | - | - | - | 749,029 |
| Fondo de Inversión Abierto Plazo Mensual Dólar | 6,130,623 | - | - | - | 6,130,623 |
| Total instrumentos renta variable | 766,362,710 | - | - | - | 766,362,710 |

EXCEL PUESTO DE BOLSA, S. A.

Notas a los estados financieros (continuación)

Valores expresados en pesos dominicanos (DOP)

12 Instrumentos financieros (continuación)

12.1 Inversiones en instrumentos de deuda, acciones y otros (continuación)

b) Instrumentos financieros a valor razonable - cartera propia (continuación)

| Renta variable | Cartera propia disponible | En operaciones a plazo | Cartera propia restringida | | | Total |
|---|---------------------------|------------------------|----------------------------|-----------------------------------|----------------------|----------------------|
| | | | En préstamos | En garantía por otras operaciones | Subtotal | |
| Instrumento de renta variable | | | | | | |
| Al 31 de diciembre de 2022 | | | | | | |
| Cuentas de fondos de inversión cerrados - nacionales: | | | | | | |
| Fondo de Inversión Cerrado Inmobiliario II JMG Fondo de Inversión Cerrado de Desarrollo de Sociedades | 103,551,400 | - | - | - | - | 103,551,400 |
| Fondo de Inversión Cerrado Inmobiliario Fondo de Inversión Cerrado Inmobiliario Reservas I | 30,053,453 | - | - | - | - | 30,053,453 |
| Fondo de Inversión Cerrado Renta Fija Capitalizable Popular | 10,942,466 | - | - | - | - | 10,942,466 |
| Fondo de Inversión Cerrado de Desarrollo Avanza Oportunidades II | 20,550,000 | - | - | - | - | 20,550,000 |
| Fondo de Inversión Cerrado Renta Fija ALTIQ | 95,700 | - | - | - | - | 95,700 |
| Fondo de Inversión Cerrado Inmobiliario BHD Fondos I | 20,000,000 | - | - | - | - | 20,000,000 |
| Fondo de Inversión Cerrado Inmobiliario Excel | 16,155,792 | - | - | - | - | 16,155,792 |
| Fondo de Inversión Cerrado Desarrollo Excel II | 57,101,538 | - | - | - | - | 57,101,538 |
| Fondo de Inversión Cerrado Desarrollo Excel | 176,747,830 | - | - | - | - | 176,747,830 |
| Fondo de Inversión Cerrado Desarrollo Accionario Rica | 122,370,407 | 887,619,560 | - | 887,619,560 | - | 1,010,349,567 |
| Fideicomiso de Oferta Pública de Valores Accionario Rica | 119,562,159 | - | 225,590,298 | - | 225,590,298 | 345,152,457 |
| | 9,120,960 | - | - | - | - | 9,120,960 |
| | 686,611,705 | - | 1,113,209,858 | - | 1,113,209,858 | 1,799,821,563 |
| Total instrumentos renta variable | 1,452,974,415 | - | 1,113,209,858 | - | 1,113,209,858 | 2,566,184,273 |
| Renta fija | | | | | | |
| Instrumentos de renta fija | | | | | | |
| Al 31 de diciembre de 2022 | | | | | | |
| Del estado - nacionales | 1,378,261,820 | 1,126,240,702 | 168,779,382 | 1,465,094,201 | 1,633,873,583 | 4,138,376,105 |
| De empresas - nacionales | 302,526,248 | 141,029,416 | - | - | - | 443,555,664 |
| Total instrumentos renta fija | 1,680,788,068 | 1,267,270,118 | 168,779,382 | 1,465,094,201 | 1,633,873,583 | 4,581,931,769 |
| Del estado - nacionales | 701,321,256 | 193,946,279 | 168,779,382 | 602,895,605 | 771,415,167 | 1,666,742,722 |
| Banco Central de la República Dominicana Ministerio de Hacienda de la República Dominicana | 676,940,564 | 937,294,423 | - | 862,398,396 | 862,398,396 | 2,477,633,383 |
| | 1,378,261,820 | 1,126,240,702 | 168,779,382 | 1,465,093,201 | 1,633,873,583 | 4,138,376,105 |
| De empresas nacionales | | | | | | |
| Banco de Reservas de la República Dominicana - Banco de Servicios Múltiples, S. A. | 17,337,135 | - | - | - | - | 17,337,135 |
| Banescor Banco Múltiple, S. A. | 68,096,160 | - | - | - | - | 68,096,160 |
| Asociación Popular de Ahorros y Préstamos Banco Múltiple Lafree, S. A. | 18,337,094 | - | - | - | - | 18,337,094 |
| Parval Valores Puesto de Bolsa, S. A. | 22,504,762 | - | - | - | - | 22,504,762 |
| Fiducias RD VIAL | 713,205 | - | - | - | - | 713,205 |
| Acero Estrella, S. T. L. | 2,922,008 | - | - | - | - | 2,922,008 |
| Aseguradoras Dominicanas Siglo XXI (AERDOCOM) | 64,131,096 | - | - | - | - | 64,131,096 |
| Corporación Remix, S. A. | 79,260 | - | - | - | - | 79,260 |
| ACS Dominicana | 57,124,332 | 57,124,330 | - | - | - | 114,248,662 |
| Empresa Generadora de Electricidad Hatria, S. A. | 42,789,266 | 83,905,086 | - | - | - | 126,694,352 |
| Empresa Distribuidora de Electricidad del Este Dominican Power Partners | 5,165,884 | - | - | - | - | 5,165,884 |
| Ingeniería Estrella, S. A. | 3,324,945 | - | - | - | - | 3,324,945 |
| | 302,526,248 | 141,029,416 | - | - | - | 443,555,664 |
| Total instrumentos renta fija | 1,680,788,068 | 1,267,270,118 | 168,779,382 | 1,465,094,201 | 1,633,873,583 | 4,581,931,769 |

EXCEL PUESTO DE BOLSA, S. A.

Notas a los estados financieros (continuación)

Valores expresados en pesos dominicanos (DOP)

13 Contratos de derivados financieros

| Tipo de contrato | Nacional | | Instrumentos financieros derivados a valor razonable | | | | | | Total activos a valor razonable | Total pasivos a valor razonable |
|---------------------------------------|-------------------|-------------------|--|--------------------|--------------|-------------------|---------------|--------------|---------------------------------|---------------------------------|
| | Ventas de cartera | | Posición activa | | | Posición pasiva | | | | |
| | Utilidad | Pérdida | Cantidad UM (*) de contratos | Monto de contratos | Hasta 7 días | Desde 8 a 30 días | Mayor 31 días | Hasta 7 días | | |
| 31 de diciembre de 2022 | | | | | | | | | | |
| A) Contratos de compra | | | | | | | | | | |
| Forward pesos dominicanos (DOP) | - | - | - | - | - | - | - | - | - | - |
| Forward dólares estadounidenses (USD) | - | - | - | - | - | - | - | - | - | - |
| B) Contratos de venta | | | | | | | | | | |
| Forward pesos dominicanos (DOP) | - | - | - | - | - | - | - | - | - | - |
| Forward dólares estadounidenses (USD) | 8,697 | 26,000 | - | 1,493,706 | 8,697 | - | - | - | - | 8,697 |
| Otros instrumentos financieros (USD) | - | - | - | - | - | - | - | - | - | - |
| Total | 8,697 | 26,000 | - | 1,493,706 | 8,697 | - | - | - | - | 8,697 |
| 31 de diciembre de 2022 | | | | | | | | | | |
| A) Contratos de compra | | | | | | | | | | |
| Forward pesos dominicanos (DOP) | 12,927,786 | 12,927,786 | 17,769 | 95,169,239 | - | 12,927,786 | - | - | - | 12,927,786 |
| B) Contratos de venta | | | | | | | | | | |
| Forward pesos dominicanos (DOP) | - | - | - | - | - | - | - | - | - | - |
| Forward dólares estadounidenses (USD) | - | - | - | - | - | - | - | - | - | - |
| Otros instrumentos financieros (USD) | - | - | - | - | - | - | - | - | - | - |
| Total | 12,927,786 | 12,927,786 | 17,769 | 95,169,239 | - | 12,927,786 | - | - | - | 12,927,786 |

(*) Corresponde al valor nominal de los contratos.

46

EXCEL PUESTO DE BOLSA, S. A.

Notas a los estados financieros (continuación)

Valores expresados en pesos dominicanos (DOP)

13 Contratos de derivados financieros (continuación)

Los contratos de compra y venta de *forward*, así como los contratos de venta de divisa implícita se encuentran registrados en cuentas contingentes por el monto pactado hasta la fecha de liquidación y se valoran para determinar la ganancia o pérdida de la transacción.

Clasificados por contraparte:

| | Al 31 de diciembre de 2023 | | Al 31 de diciembre de 2022 | |
|----------------|----------------------------|-------------------|----------------------------|-------------------|
| | Activos a valor razonable | Monto garantizado | Activos a valor razonable | Monto garantizado |
| Bancos | - | - | 12,927,786 | - |
| Persona física | 8,697 | - | - | - |

14 Saldos y transacciones con entes relacionados

Al 31 de diciembre de 2023 y 2022 y durante los años terminados en esas fechas, el Puesto de Bolsa realizó transacciones y mantiene saldos con entes relacionados como sigue:

| | Saldos | | Transacciones | |
|--------------------------------------|-------------------|-------------------|-------------------|-------------------|
| | Activo | Pasivo | Ingreso | Gasto |
| Al 31 de diciembre de 2023 | | | | |
| Cuentas por cobrar (a) | 90,835 | - | 1,890,933 | - |
| Ingreso por promoción (b) | 622,336 | - | 4,969,178 | - |
| Ingreso por intereses | - | - | 13,726,563 | - |
| Cuentas por pagar | - | 842,572 | - | 785,119 |
| Pasivo por arrendamiento | - | 28,285,241 | - | 476,908 |
| Pagos por remuneraciones al personal | - | - | - | 35,204,643 |
| Total | 713,171 | 29,207,813 | 20,586,674 | 36,476,671 |
| Al 31 de diciembre de 2022 | | | | |
| Cuentas por cobrar (a) | 81,983,630 | - | 20,627,661 | - |
| Ingreso por promoción (b) | 355,207 | - | 5,331,821 | - |
| Ingreso por intereses | - | - | 22,409,480 | - |
| Cuentas por pagar | - | - | - | 1,590,239 |
| Alquiler (c) | - | 5,140,813 | - | 29,049,215 |
| Pagos por remuneraciones al personal | - | - | - | - |
| Total | 82,338,837 | 5,140,813 | 48,368,962 | 30,639,454 |

(a) Corresponde a facturaciones por concepto de colocación de fondos cerrados y a préstamos a relacionadas para capital de trabajo, las cuales incluyen intereses.

(b) Corresponde a facturaciones por concepto de promoción de fondos abiertos.

47

EXCEL PUESTO DE BOLSA, S. A.

Notas a los estados financieros (continuación)

Valores expresados en pesos dominicanos (DOP)

14 Saldos y transacciones con entes relacionados (continuación)

(c) El Puesto de Bolsa mantiene un contrato de arrendamiento con la relacionada Excel Consulting, S. A. sobre los espacios físicos donde se encuentran ubicadas sus oficinas administrativas, el cual tiene vencimiento de dos años, renovable a vencimiento, previo acuerdo entre las partes, por un valor de USD8,875 para el año 2023, pagaderos mensualmente. El compromiso de pago por este concepto para el año 2024 es de USD97,625.

Durante los años terminados el 31 de diciembre de 2023 y 2022, el Puesto de Bolsa mantenía un contrato de alquiler de sus oficinas, este contrato se reconoce de forma lineal durante el plazo del arrendamiento, el cual es de un año por un valor de DOP150,000 y DOP132,519, respectivamente, pagaderos mensualmente, los gastos relacionados se presentan dentro del renglón de gastos de administración y comercialización en los estados de resultados de esos años que se acompañan. Al 31 de diciembre de 2023, este contrato fue cancelado.

Durante los años terminados el 31 de diciembre de 2023 y 2022, las compensaciones pagadas al personal ejecutivo del Puesto de Bolsa, los cuales se definen como aquellos que desempeñan posiciones de gerente en adelante son como sigue:

| | 2023 | 2022 |
|--|-------------------|-------------------|
| Beneficios a los empleados a corto plazo | 30,375,303 | 26,287,443 |
| Otras remuneraciones | 4,133,340 | 2,125,772 |
| Bonos y gratificaciones | 696,000 | 636,000 |
| Total | 35,204,643 | 29,049,215 |

15 Inversiones en sociedades

El resumen de las inversiones en sociedades al 31 de diciembre de 2023 y 2022 es como sigue:

| | Valor razonable | Valor nominal | Núm. de acciones | Porcentaje de participación |
|---|-------------------|---------------|------------------|-----------------------------|
| Bolsa y Mercado de Valores de la República Dominicana | 75,893,999 | 100 | 821,064 (i) | 9.16 % |
| OTC Dominicana, S. A. | 100 | 100 | 1 | - |
| Depósito Centralizado de Valores, S. A. (CEVALDOM) | 1,200 | 1,000 | 1 | - |
| | 75,895,299 | | | |

(i) Al 31 de diciembre de 2022 el número de acciones es de 697,168.

Al 31 de diciembre de 2023 y 2022, el Puesto de Bolsa no posee control o influencia significativa en sociedades.

48

EXCEL PUESTO DE BOLSA, S. A.

Notas a los estados financieros (continuación)

Valores expresados en pesos dominicanos (DOP)

16 Activos intangibles

Un resumen de los activos intangibles al 31 de diciembre de 2023 y 2022 es como sigue:

| | Programas de computadora |
|-----------------------------------|---------------------------------|
| Costo de adquisición: | |
| Saldos al 1ro. de enero de 2022 | 14,733,765 |
| Adiciones | <u>2,347,648</u> |
| Saldos al 31 de diciembre de 2022 | 17,081,413 |
| Adiciones | <u>12,154,841</u> |
| Saldos al 31 de diciembre de 2023 | <u>29,236,254</u> |
| Amortizaciones: | |
| Saldos al 1ro. de enero de 2022 | 9,280,943 |
| Cargos por amortización | <u>1,855,835</u> |
| Saldos al 31 de diciembre de 2022 | 11,136,778 |
| Cargos por amortización | <u>4,535,804</u> |
| Saldos al 31 de diciembre de 2023 | <u>15,672,582</u> |
| Valor neto: | |
| Saldos al 31 de diciembre de 2022 | <u>5,944,635</u> |
| Saldos al 31 de diciembre de 2023 | <u>13,563,672</u> |

17 Mejoras, mobiliario y equipos, neto

Durante los años terminados el 31 de diciembre de 2023 y 2022, el movimiento de las mejoras, mobiliario y equipos, neto es como sigue:

| | Mejoras en propiedad arrendada | Mobiliario y equipos | Equipos de cómputos | Total |
|-----------------------------------|---------------------------------------|-----------------------------|----------------------------|--------------------------|
| Costo de adquisición: | | | | |
| Saldos al 1ro. de enero de 2022 | 1,513,074 | 5,361,401 | 4,084,919 | 10,959,394 |
| Adiciones | <u>-</u> | <u>35,000</u> | <u>1,855,616</u> | <u>1,890,616</u> |
| Saldos al 31 de diciembre de 2022 | 1,513,074 | 5,396,401 | 5,940,535 | 12,850,010 |
| Adiciones | <u>2,657,071</u> | <u>18,580,188</u> | <u>2,352,388</u> | <u>23,589,647</u> |
| Saldos al 31 de diciembre de 2023 | <u>4,170,145</u> | <u>23,976,589</u> | <u>8,292,923</u> | <u>36,439,657</u> |

49

EXCEL PUESTO DE BOLSA, S. A.

Notas a los estados financieros (continuación)

Valores expresados en pesos dominicanos (DOP)

17 Mejoras, mobiliario y equipos, neto (continuación)

| | Mejoras en propiedad arrendada | Mobiliario y equipos | Equipos de cómputos | Total |
|-----------------------------------|---------------------------------------|-----------------------------|----------------------------|----------------------------|
| Depreciación acumulada: | | | | |
| Saldos al 1ro. de enero de 2022 | (1,513,074) | (3,674,119) | (3,058,392) | (8,245,585) |
| Cargos por amortización | <u>-</u> | <u>(472,758)</u> | <u>(620,760)</u> | <u>(1,093,519)</u> |
| Saldos al 31 de diciembre de 2022 | (1,513,074) | (4,146,878) | (3,679,152) | (9,339,104) |
| Cargos por amortización | <u>(4,286)</u> | <u>(657,017)</u> | <u>(910,365)</u> | <u>(1,571,668)</u> |
| Saldos al 31 de diciembre de 2023 | <u>(1,517,360)</u> | <u>(4,803,895)</u> | <u>(4,589,517)</u> | <u>(10,910,772)</u> |
| Valor neto: | | | | |
| Saldos al 31 de diciembre de 2022 | <u>-</u> | <u>1,249,523</u> | <u>2,261,383</u> | <u>3,510,906</u> |
| Saldos al 31 de diciembre de 2023 | <u>2,652,785</u> | <u>19,172,694</u> | <u>3,703,406</u> | <u>25,528,885</u> |

18 Arrendamientos

El Puesto de Bolsa mantiene contrato de arrendamiento del local donde operan sus oficinas administrativas. Este contrato no contempla opción de compra y tiene vencimiento contractual de dos años, renovables. Para su mejor estimación el Puesto de Bolsa consideró un plazo para el arrendamiento de cinco años. La tasa de descuento utilizada es de 7 %.

Un resumen de los pasivos por arrendamientos se presenta a continuación:

| | 2023 |
|--|--------------------------|
| Valor presente de los pagos mínimos del arrendamiento | |
| Un año o menos | 4,379,615 |
| Más de un año | <u>23,885,626</u> |
| | <u>28,265,241</u> |

i. Activo por derecho de uso

La propiedad arrendada se presenta como activos por derecho de uso en el balance general, según el siguiente detalle:

| | 2023 |
|---|--------------------------|
| Costo | |
| Saldo inicial | - |
| Adquisición de activos por derecho de uso (a) | <u>28,614,527</u> |
| Amortización | |
| Saldo inicial | - |
| Cargos por amortización | <u>(476,909)</u> |
| Valor neto | <u>28,137,618</u> |

50

EXCEL PUESTO DE BOLSA, S. A.

Notas a los estados financieros (continuación)

Valores expresados en pesos dominicanos (DOP)

18 Arrendamientos (continuación)

i. Activo por derecho de uso (continuación)

- (a) En fecha 3 de noviembre de 2023, el Puesto de Bolsa firmó un contrato de arrendamiento de local empresarial por un período de dos años, renovables. El 28 de noviembre de 2023, el Puesto de Bolsa trasladó sus oficinas administrativas e hizo pública la nueva ubicación de dichas oficinas (nota 1).

Importes reconocidos en resultados

| | <u>2023</u> |
|---|----------------|
| Intereses de pasivos por arrendamientos | 163,883 |
| Gasto de depreciación de activos por derecho de uso | 476,909 |
| | <u>640,792</u> |

ii. Importes reconocidos en estado de flujos de efectivo

Al 31 de diciembre de 2023, el total de salida de efectivo por pagos de estos arrendamientos ascendió a DOP504,409.

iii. Opciones de extensión

El Puesto de Bolsa tiene la opción unilateral para la extensión de la vigencia del contrato de arrendamiento.

19 Otros activos

Un resumen de los otros activos al 31 de diciembre de 2023 y 2022, es como sigue:

| | <u>2023</u> | <u>2022</u> |
|--------------------------------|-------------------------|-------------------------|
| Seguros pagados por anticipado | 4,253,358 | 834,034 |
| Anticipos a proveedores | 1,579,749 | 3,312,054 |
| Otros | 452,929 | 41,690 |
| Total | <u>6,286,036</u> | <u>4,187,778</u> |

51

EXCEL PUESTO DE BOLSA, S. A.

Notas a los estados financieros (continuación)

Valores expresados en pesos dominicanos (DOP)

20 Pasivos financieros

Un resumen de los pasivos financieros que mantiene el Puesto de Bolsa al 31 de diciembre de 2023 y 2022 es como sigue:

| | <u>2023</u> | <u>2022</u> |
|---|-----------------------------|-----------------------------|
| A valor razonable | 6,590,844 | 446,885 |
| A costo amortizado - obligaciones por financiamientos de reportos (a) | 6,756,656,698 | 6,895,716,303 |
| Obligaciones con entidades de intermediación financieras (nota 21) | 252,584,445 | 1,445,232,031 |
| Acreedores por intermediación | 47,014,444 | 11,335,273 |
| Cuentas por pagar relacionadas | 942,572 | 5,140,813 |
| Otras cuentas por pagar | 24,795,751 | 11,653,429 |
| Pasivo por arrendamiento | 28,265,241 | - |
| Acumulaciones y otras obligaciones | 22,665,562 | 19,372,832 |
| Obligación subordinada (b) | - | 50,329,861 |
| | <u>7,139,515,557</u> | <u>8,439,227,427</u> |

- (a) Corresponden a obligaciones por operaciones de venta con pacto de compra posterior, con vencimientos desde 25 hasta 360 días para el año 2023 y desde 3 hasta 360 días para el año 2022; con tasas de interés anuales que oscilan desde 5.40 % hasta 11.05 % para el año 2023 y desde 5 % hasta 11.5 % para el año 2022, las cuales están garantizadas con inversiones en deuda del Banco Central de la República Dominicana y del Estado dominicano. Al 31 de diciembre de 2023 y 2022, estas obligaciones son mantenidas con personas jurídicas y físicas, cuyo resumen es como sigue:

| Contrapartes | Vencimiento | | | | Total |
|-----------------------------------|-----------------------------|---------------------------|-----------------------------|-----------------------------|-----------------------------|
| | 1-7 días | 8-15 días | 16-30 días | Más de 31 días | |
| Al 31 de diciembre de 2023 | | | | | |
| Personas físicas | - | - | 962,961,601 | 2,564,438,261 | 3,527,399,862 |
| Seguros | - | - | - | 112,096,575 | 112,096,575 |
| Personas jurídicas | - | - | 377,227,630 | 2,739,933,631 | 3,117,161,261 |
| Total | - | - | <u>1,340,189,231</u> | <u>5,416,467,467</u> | <u>6,756,656,698</u> |
| Al 31 de diciembre de 2022 | | | | | |
| Personas físicas | 306,644,106 | 269,539,181 | 644,789,890 | 1,164,144,136 | 2,385,117,222 |
| Personas jurídicas | 728,489,593 | 151,300,786 | 813,651,775 | 2,616,856,927 | 4,510,595,081 |
| Total | <u>1,035,133,699</u> | <u>420,839,967</u> | <u>1,458,441,665</u> | <u>3,981,001,062</u> | <u>6,895,716,303</u> |

52

EXCEL PUESTO DE BOLSA, S. A.

Notas a los estados financieros (continuación)

Valores expresados en pesos dominicanos (DOP)

20 Pasivos financieros (continuación)

(b) En fecha 19 de diciembre de 2022, mediante Comunicación núm. 01-2022-022587 de la SIMV, fue aprobada la suscripción de un contrato de préstamo subordinado con una entidad privada del país, por un monto de DOP200,000,000 y con un vencimiento de siete años hasta el 2029, para ser destinados a capital complementario con la finalidad de respaldar el crecimiento de los activos productivos del Puesto de Bolsa. Al 31 de diciembre de 2022, se habían desembolsado préstamos por valor de DOP50,000,000. Al 31 de diciembre de 2023, este préstamo fue cancelado. Esta deuda cuenta con las características siguientes:

- Los intereses son computables y a partir de la fecha de desembolso, el capital es pagadero a vencimiento.
- Sin garantía.
- La tasa de interés fija al 31 de diciembre de 2022 es de 12.50 % anual, para ambos años, sobre el saldo insoluto de la suma prestada en base a un año de 360 días.

Una reconciliación del movimiento de los pasivos y los flujos de efectivo provenientes de las actividades de financiamientos durante los años terminados el 31 de diciembre de 2023 y 2022 es la siguiente:

| | Operaciones de venta al contado con compra a plazos | Obligaciones con bancos e instituciones financieras | Obligación suborinada | Total |
|---|---|---|-----------------------|----------------------|
| Saldos al 1ro. de enero de 2023 | 6,895,716,303 | 1,445,232,031 | 50,329,861 | 8,391,278,195 |
| Financiamientos obtenidos | 45,590,943,082 | 2,196,934,571 | - | 47,787,877,653 |
| Financiamientos pagados | (45,719,245,106) | (3,379,624,436) | (50,104,167) | (49,148,973,709) |
| Total cambios en el flujo de efectivo por actividades de financiamiento | (128,302,024) | (1,182,689,865) | (50,104,167) | (1,361,096,056) |
| Otros cambios relacionados con pasivos: | | | | |
| Gastos de intereses | 683,924,911 | 71,537,853 | 6,059,028 | 761,521,792 |
| Intereses pagados | (694,682,492) | (81,490,574) | (6,284,722) | (782,457,788) |
| Total otros cambios relacionados con pasivos | (110,757,581) | (9,952,721) | (225,694) | (200,940,996) |
| Saldos al 31 de diciembre de 2023 | 6,756,656,698 | 252,584,445 | - | 7,009,241,143 |
| Saldos al 1ro. de enero de 2022 | 3,970,061,337 | 417,206,754 | - | 4,387,268,091 |
| Financiamientos obtenidos | 36,601,178,135 | 2,664,103,477 | 50,000,000 | 39,315,281,612 |
| Financiamientos pagados | (33,731,059,202) | (1,636,078,200) | - | (35,367,137,402) |
| Total cambios en el flujo de efectivo por actividades de financiamiento | 2,870,118,933 | 1,028,025,277 | 50,000,000 | 3,948,144,210 |
| Otros cambios relacionados con pasivos: | | | | |
| Gastos de intereses | 342,055,249 | 65,310,083 | 329,861 | 407,700,793 |
| Intereses pagados | (287,119,215) | (85,316,063) | - | (372,435,278) |
| Total otros cambios relacionados con pasivos | 55,536,033 | - | 329,861 | 55,865,894 |
| Saldos al 31 de diciembre de 2022 | 6,895,716,303 | 1,445,232,031 | 50,329,861 | 8,391,278,195 |

53

EXCEL PUESTO DE BOLSA, S. A.

Notas a los estados financieros (continuación)

Valores expresados en pesos dominicanos (DOP)

21 Obligaciones con entidades de intermediación financieras

Un resumen de las obligaciones con obligaciones con entidades de intermediación financieras mantenidas por el Puesto de Bolsa al 31 de diciembre de 2023 y 2022 es como sigue:

| | Hasta 1 mes | De 1 a 3 meses | 3 meses a 1 año | De 1 a 5 años | Más de 5 años | Total |
|---|-------------------|----------------------|-----------------|---------------|---------------|----------------------|
| 31 de diciembre de 2023 | | | | | | |
| Obligaciones con instituciones financieras: | | | | | | |
| Banco Multiple BHD, S. A. | - | 20,022,830 | - | - | - | 20,022,830 |
| Banco Multiple Lafise, S. A. | - | 231,306,000 | - | - | - | 231,306,000 |
| Intereses por pagar | 1,255,615 | - | - | - | - | 1,255,615 |
| Total | 1,255,615 | 251,328,830 | - | - | - | 252,584,445 |
| 31 de diciembre de 2022 | | | | | | |
| Obligaciones con instituciones financieras: | | | | | | |
| Banco de Reservas de la República Dominicana - Banco de Servicios Múltiples | - | 279,909,500 | - | - | - | 279,909,500 |
| Asociación Popular de Ahorros y préstamos | - | 200,000,000 | - | - | - | 200,000,000 |
| Banco Multiple BHD, S. A. | - | 288,306,785 | - | - | - | 288,306,785 |
| Interactive Brokers | - | 632,213,270 | - | - | - | 632,213,270 |
| Credito AV Securities | - | 33,589,140 | - | - | - | 33,589,140 |
| Intereses por pagar | 11,213,336 | - | - | - | - | 11,213,336 |
| Total | 11,213,336 | 1,434,018,695 | - | - | - | 1,445,232,031 |

Al 31 de diciembre de 2023 y 2022, las obligaciones con instituciones financieras corresponden a líneas de crédito y préstamos con instituciones financieras en dólares estadounidenses (USD), los cuales están garantizados con títulos de valores de deuda y devengan intereses a tasas anuales que oscilan entre 5.75 % y 7.8 % (2023) y entre 5.70 % y 9.30 % (2022).

22 Otros pasivos

22.1 Acreedores por intermediación

Un resumen de los acreedores por intermediación al 31 de diciembre de 2023 y 2022 es como sigue:

| | 2023 | 2022 |
|-----------------------------------|------------|------------|
| Acreedores por intermediación (i) | 47,014,444 | 11,335,273 |

Al 31 de diciembre de 2023 y 2022, los acreedores por intermediación incluyen DOP39,790,384 y DOP8,077,946, respectivamente, correspondientes a pagos recibidos por adelantado de clientes y contrapartes por concepto de contratos de venta de valores pendientes por liquidar por los intermediarios de valores y DOP7,224,060 y DOP3,257,327, respectivamente, correspondientes a la comisión por pagar de la tarifa C de la SIMV, la cual consiste en la supervisión de las negociaciones y operaciones en los mecanismos centralizados de negociación y el mercado OTC (*Over the Counter*), respectivamente, los cuales se presentan como tal en los estados de situación financiera a esas fechas que se acompañan.

54

EXCEL PUESTO DE BOLSA, S. A.

Notas a los estados financieros (continuación)

Valores expresados en pesos dominicanos (DOP)

22 Otros pasivos (continuación)**22.2 Otras cuentas por pagar**

Un resumen de las otras cuentas por pagar al 31 de diciembre de 2023 y 2022 es como sigue:

| | 2023 | 2022 |
|--------------------------|--------------------------|--------------------------|
| Proveedores | 19,995,354 | 9,987,318 |
| Honorarios profesionales | <u>4,800,397</u> | <u>1,666,111</u> |
| | <u>24,795,751</u> | <u>11,653,429</u> |

23 Acumulaciones y otras obligaciones

Un resumen de las acumulaciones y otras obligaciones al 31 de diciembre de 2023 y 2022 es como sigue:

| | 2023 | 2022 |
|--|--------------------------|--------------------------|
| INFOTEP | 122,468 | 52,013 |
| Retenciones de empleados | 973,061 | 942,635 |
| Bonificaciones a los empleados | 19,867,151 | 16,732,215 |
| Retenciones de impuesto sobre la renta | 1,213,235 | 1,621,580 |
| Otros pasivos | <u>489,647</u> | <u>24,389</u> |
| Total | <u>22,665,562</u> | <u>19,372,832</u> |

24 Impuesto sobre la renta

Una conciliación entre los resultados reportados en los estados financieros y para propósitos de impuesto sobre la renta durante los años terminados el 31 de diciembre de 2023 y 2022, es como sigue:

| | 2023 | 2022 |
|--|-----------------------------|----------------------------|
| Resultados antes de impuesto sobre la renta | 105,031,403 | 46,119,692 |
| Menos diferencias permanentes: | | |
| Ingresos exentos (Ley No. 366-09) | <u>(659,508,101)</u> | <u>(104,225,178)</u> |
| Más (menos) diferencias temporales: | | |
| Diferencia entre la depreciación fiscal y contable | (2,415,071) | (328,700) |
| Diferencia en amortización de activos intangibles | 927,077 | (2,157,182) |
| Pagos de arrendamiento | (504,409) | - |
| Provisiones no admitidas | <u>954,865</u> | <u>1,850,648</u> |
| | <u>(1,037,538)</u> | <u>(635,234)</u> |
| Pérdida fiscal trasladable | <u>(555,514,236)</u> | <u>(58,740,720)</u> |

55

EXCEL PUESTO DE BOLSA, S. A.

Notas a los estados financieros (continuación)

Valores expresados en pesos dominicanos (DOP)

24 Impuesto sobre la renta (continuación)

El Código Tributario de la República Dominicana establece que el impuesto sobre la renta por pagar será el que resulte mayor del 27 % de la renta neta imponible o el 1 % de los activos sujeto a impuesto. Para el año terminado el 31 de diciembre de 2023 y 2022, el Puesto de Bolsa calificó para liquidar sus impuestos sobre la base del 1 % de los activos netos sujetos a impuestos.

Un resumen del impuesto corriente y el saldo a favor al 31 de diciembre de 2023 y 2022 es como sigue:

| | 2023 | 2022 |
|----------------------------------|---------------------------|---------------------------|
| Total activos | 7,999,427,011 | 9,131,362,767 |
| Activos no gravables | <u>(7,973,898,156)</u> | <u>(9,127,851,861)</u> |
| Base imponible | 25,528,855 | 3,510,906 |
| Tasa impositiva | <u>1 %</u> | <u>1 %</u> |
| Impuesto determinado | 255,289 | 35,109 |
| Menos: | | |
| Saldo a favor ejercicio anterior | (8,715,811) | (8,643,793) |
| Anticipos pagados y retenciones | <u>(1,362,359)</u> | <u>(107,127)</u> |
| Saldo a favor (a) | <u>(9,822,881)</u> | <u>(8,715,811)</u> |

(a) Al 31 de diciembre de 2023 y 2022, el saldo a favor se encuentra registrado como impuestos pagados por anticipados en los estados de situación financiera a esas fechas que se acompañan.

Al 31 de diciembre de 2023 y 2022, el impuesto sobre la renta diferido activo, relacionado básicamente con las pérdidas fiscales trasladables por DOP248,701,159 y DOP137,229,981, respectivamente, no fue reconocido en los libros del Puesto de Bolsa, debido a que existen dudas razonables sobre su recuperación al momento de revertirse las diferencias temporarias que lo originan.

El Código Tributario de la República Dominicana (CTRD), según enmendado, permite que las pérdidas incurridas en un año fiscal dado sean compensadas en los períodos fiscales siguientes sin extenderse más allá de cinco años. Sin embargo, la compensación estaría sujeta a que se aproveche cada año no más del 20 % de las mismas. El CTRD también establece que en el cuarto y quinto año ese 20 % no exceda el 80 % y 70 %, respectivamente, de la renta neta imponible (RNI). La porción de las pérdidas trasladables no aprovechadas en cada año no puede ser usada en los años futuros.

Un movimiento de las pérdidas fiscales trasladables durante los años terminados el 31 de diciembre de 2023 y 2022 es como sigue:

56

EXCEL PUESTO DE BOLSA, S. A.

Notas a los estados financieros (continuación)

Valores expresados en pesos dominicanos (DOP)

24 Impuesto sobre la renta (continuación)

| | <u>2023</u> | <u>2022</u> |
|--|----------------------|----------------------|
| Pérdidas fiscales trasladables al inicio del año | (508,259,187) | (551,513,236) |
| Ajuste por inflación | (18,144,853) | (43,183,486) |
| Pérdidas fiscales ajustadas por inflación | (526,404,040) | (594,696,722) |
| Pérdidas fiscales no compensadas | 160,802,873 | 145,178,255 |
| Pérdidas fiscales del período | <u>(555,514,236)</u> | <u>(58,740,720)</u> |
| Pérdidas fiscales trasladables al final del año | <u>(921,115,403)</u> | <u>(508,259,187)</u> |

Al 31 de diciembre de 2023, el Puesto de Bolsa presenta pérdidas fiscales trasladables por DOP921,258,891, las cuales pudieran ser compensadas con beneficios futuros, si los hubiere, y cuyo vencimiento es como sigue:

| | |
|------|--------------------|
| 2024 | 271,905,720 |
| 2025 | 222,843,964 |
| 2026 | 191,992,472 |
| 2027 | 123,270,400 |
| 2028 | <u>111,102,847</u> |
| | <u>921,115,403</u> |

25 Categoría de instrumentos financieros

Un resumen de las categorías de los activos y pasivos financieros al 31 de diciembre de 2023 y 2022 es como sigue:

| | <u>2023</u> | | <u>2022</u> | |
|--|----------------------|----------------------|----------------------|----------------------|
| | Valor en libros | Valor razonable | Valor en libros | Valor razonable |
| Activos financieros: | | | | |
| Medidos a su valor razonable: | | | | |
| Inversiones en instrumentos financieros con cambio en resultados | 5,544,358,873 | 5,544,358,873 | 7,148,116,042 | 7,148,116,042 |
| Inversiones en instrumentos financieros derivados | 8,697 | 8,697 | 12,927,786 | 12,927,786 |
| Medidos a costo amortizado: | | | | |
| Efectivo y equivalentes de efectivo | 1,851,317,080 | 1,851,317,080 | 734,569,358 | 734,569,358 |
| Inversiones en instrumentos financieros | 128,903,680 | 128,903,680 | 609,813,308 | 609,813,308 |
| Cuentas por cobrar relacionadas | 713,171 | 713,171 | 82,338,837 | 82,338,837 |
| Otras cuentas por cobrar | 314,891,119 | 314,891,119 | 445,343,007 | 445,343,007 |
| Inversiones en sociedades | <u>75,895,299</u> | <u>75,895,299</u> | <u>75,895,299</u> | <u>75,895,299</u> |
| Total activos financieros | <u>7,916,087,919</u> | <u>7,916,087,919</u> | <u>9,109,003,637</u> | <u>9,109,003,637</u> |

57

EXCEL PUESTO DE BOLSA, S. A.

Notas a los estados financieros (continuación)

Valores expresados en pesos dominicanos (DOP)

25 Categoría de instrumentos financieros (continuación)

| | <u>2023</u> | | <u>2022</u> | |
|--|------------------------|------------------------|------------------------|------------------------|
| | Valor en libros | Valor razonable | Valor en libros | Valor razonable |
| Pasivos financieros: | | | | |
| Medidos a valor razonable | (6,590,844) | (6,590,844) | (446,885) | (446,885) |
| Medidos a costo amortizado: | | | | |
| Obligaciones por financiamientos de reportos | (6,756,656,698) | (6,756,656,698) | (6,895,716,303) | (6,895,716,303) |
| Obligaciones con entidades de intermediación financieras | (252,584,445) | (252,584,445) | (1,445,232,031) | (1,445,232,031) |
| Acreedores por intermediación | (47,014,444) | (47,014,444) | (11,335,273) | (11,335,273) |
| Cuentas por pagar relacionadas | (842,572) | (842,572) | (5,140,813) | (5,140,813) |
| Otras cuentas por pagar | (24,795,751) | (24,795,751) | (11,653,429) | (11,653,429) |
| Pasivo por arrendamiento | (28,265,141) | (28,265,141) | - | - |
| Obligación subordinada | - | - | (50,329,861) | (50,329,861) |
| Total pasivos financieros | <u>(7,116,849,895)</u> | <u>(7,116,849,895)</u> | <u>(8,419,854,595)</u> | <u>(8,419,854,595)</u> |
| Instrumentos financieros, neto | <u>799,238,024</u> | <u>799,238,024</u> | <u>689,149,042</u> | <u>689,149,042</u> |

26 Patrimonio

a) Un resumen del patrimonio del Puesto de Bolsa se presenta a continuación:

| | <u>2023</u> | | <u>2022</u> | |
|-----------------------------------|------------------|------------------|------------------|------------------|
| | Acciones | Total | Acciones | Total |
| Autorizadas: | | | | |
| Acciones ordinarias | | | | |
| DOP100 cada una | <u>3,500,000</u> | <u>3,500,000</u> | <u>3,000,000</u> | <u>3,000,000</u> |
| Emitidas y en circulación: | | | | |
| Acciones ordinarias | | | | |
| DOP100 cada una | <u>3,500,000</u> | <u>3,500,000</u> | <u>2,750,000</u> | <u>2,750,000</u> |

Mediante la Asamblea General Extraordinaria de Accionistas de fecha 12 de junio del 2023, se aprueba el aumento de capital social mediante aportes realizados por el accionista principal de DOP63,000,000 y capitalización de DOP27,000,000 correspondiente a una parte de las utilidades acumuladas, que incluye su respectiva reserva legal por DOP15,000,000.

Al 31 de diciembre de 2023 y 2022, el Puesto de Bolsa no segregó la reserva del 5 % de la Ley de Sociedades No. 479-08, debido a que en fecha 23 de octubre de 2013, la entidad reguladora la dejó sin efecto para los intermediarios de valores. La industria dispone de un 20 % para este propósito como porcentaje mayor.

58

EXCEL PUESTO DE BOLSA, S. A.

Notas a los estados financieros (continuación)

Valores expresados en pesos dominicanos (DOP)

26 Patrimonio (continuación)

b) Un movimiento del rubro de patrimonio del Puesto de Bolsa durante los años terminados el 31 de diciembre de 2023 y 2022 es como sigue:

| | Cantidad de acciones | Capital | Reservas | Resultado acumulado | Total |
|---|----------------------|--------------------|-------------------|---------------------|--------------------|
| 31 de diciembre de 2023 | | | | | |
| Saldo inicial | 2,750,000 | 275,000,000 | 55,000,000 | 362,135,340 | 692,135,340 |
| Aumento de capital | - | 63,000,000 | - | - | 63,000,000 |
| Dividendo o participaciones distribuidas | - | 12,000,000 | 15,000,000 | (27,000,000) | - |
| Resultado del período | 750,000 | - | - | 104,776,114 | 104,776,114 |
| | <u>3,500,000</u> | <u>350,000,000</u> | <u>70,000,000</u> | <u>439,911,454</u> | <u>859,911,454</u> |
| 31 de diciembre de 2022 | | | | | |
| Saldo inicial | 2,750,000 | 275,000,000 | 55,000,000 | 316,050,757 | 646,050,757 |
| Aumento - resultado del Resultado del período | - | - | - | 46,084,583 | 46,084,583 |
| | <u>2,750,000</u> | <u>275,000,000</u> | <u>55,000,000</u> | <u>362,135,340</u> | <u>692,135,340</u> |

c) Un resumen de la participación de los accionistas sobre el patrimonio al 31 de diciembre de 2023 y 2022 es como sigue:

| | Cantidad de acciones | Capital | Reservas | Resultado acumulado | Resultado del ejercicio |
|--------------------------------|----------------------|--------------------|-------------------|---------------------|-------------------------|
| 31 de diciembre de 2023 | | | | | |
| Excel Group Investment, Ltd. | 3,499,999 | 349,999,900 | 69,999,980 | 362,135,213 | 104,776,097 |
| Excel Consulting | 1 | 100 | 20 | 27 | 17 |
| | <u>3,500,000</u> | <u>350,000,000</u> | <u>70,000,000</u> | <u>362,135,340</u> | <u>104,776,114</u> |
| 31 de diciembre de 2022 | | | | | |
| Excel Group Investment, Ltd. | 2,749,999 | 274,999,900 | 54,999,980 | 316,050,630 | 46,084,566 |
| Excel Consulting | 1 | 100 | 20 | 27 | 17 |
| | <u>2,750,000</u> | <u>275,000,000</u> | <u>55,000,000</u> | <u>316,050,757</u> | <u>46,084,583</u> |

Al 31 de diciembre de 2023 y 2022, la reserva está compuesta por la reserva legal requerida, la cual ascendía a la suma de DOP70,000,000 y DOP55,000,000, respectivamente; y se incluye como tal en los estados de situación financiera a esas fechas que se acompañan.

27 Ingresos por comisiones

Un resumen de los ingresos por comisiones obtenidos durante los años terminados el 31 de diciembre de 2023 y 2022 es como sigue:

| | 2023 | 2022 |
|---|-------------------|-------------------|
| Ingresos por intermediación: | | |
| Comisiones por operaciones bursátiles | 2,108,583 | 21,553,587 |
| Ingresos por servicios: | | |
| Honorarios profesionales servicios de valores | 15,746,527 | 11,263,075 |
| | <u>17,855,110</u> | <u>32,816,662</u> |

59

EXCEL PUESTO DE BOLSA, S. A.

Notas a los estados financieros (continuación)

Valores expresados en pesos dominicanos (DOP)

27 Ingresos por comisiones (continuación)

Para los años terminados el 31 de diciembre de 2023 y 2022, el Puesto de Bolsa no mantiene ingresos por servicios de colocación de fondos cerrados, promoción de fondos abiertos, ni asesorías financieras.

28 Ingresos (gastos) financieros

Un resumen de los ingresos (gastos) financieros correspondientes a los años 2023 y 2022 es como sigue:

| | 2023 | 2022 |
|--|-------------------------|-------------------------|
| Ingresos financieros: | | |
| Ganancia en valuación de activos - pasivos financieros | 2,983,338,450 | 2,808,197,339 |
| Reajuste y diferencia en cambio | 661,571,443 | 519,204,892 |
| Comisiones por operaciones bursátiles | 17,855,110 | 32,816,662 |
| Ingresos por rendimientos sobre inversiones | 621,505,223 | 434,222,298 |
| Ganancia en venta de inversiones | 16,220,612,526 | 11,869,732,790 |
| Total ingresos financieros | <u>20,504,882,752</u> | <u>15,664,173,981</u> |
| Gastos financieros: | | |
| Pérdida en valuación de activos - pasivos financieros | (16,284,975,627) | (12,040,049,643) |
| Pérdida en venta de inversiones | (2,486,557,214) | (2,455,418,495) |
| Reajuste y diferencia en cambio | (646,071,521) | (539,392,604) |
| Gastos por comisiones y servicios | (57,427,349) | (42,499,594) |
| Costos por operaciones de financiamientos | (684,657,302) | (342,985,109) |
| Gastos por financiamiento | (71,537,853) | (65,316,683) |
| Total gastos financieros | <u>(20,231,226,866)</u> | <u>(15,485,662,128)</u> |
| Total ingresos financieros, neto | <u>273,655,886</u> | <u>178,511,853</u> |

60

EXCEL PUESTO DE BOLSA, S. A.

Notas a los estados financieros (continuación)

Valores expresados en pesos dominicanos (DOP)

29 Resultados por operaciones con instrumentos financieros

Un resumen de los resultados por líneas de negocios durante los años terminados el 31 de diciembre de 2023 y 2022 es como sigue:

| Tipo de contrato | Concesiones | A valor constante | | | | A costo amortizado | | | | Total |
|--|---------------------|------------------------------|-------------------------------|-----------------------|-------------------------|--------------------|----------------------|---------------------|---------------------|--------------------|
| | | Resultados a valor constante | Resultados a costo amortizado | Otros | | Resultados | Resultados | Otros | | |
| | | Utilidad | Pérdida | Utilidad | Pérdida | Utilidad | Pérdida | Utilidad | Pérdida | |
| 31 de diciembre de 2023 | | | | | | | | | | |
| A valor razonable | - | 2,817,370,627 | (15,899,895,723) | 16,228,812,126 | (14,982,287,216) | 601,271,140 | (581,714,857) | 512,838,960 | - | 1,144,207,723 |
| A valor razonable por instrumentos financieros derivados | - | 145,967,263 | (28,075,966) | - | - | - | - | - | - | (118,114,971) |
| A costo amortizado | - | - | - | - | - | 108,666,263 | (84,887,320) | (84,358,684) | - | (60,347,721) |
| Costos netos por operaciones financieras | - | - | - | - | - | - | - | - | - | - |
| Gastos por comisiones y servicios | 17,855,110 | - | - | - | - | - | - | - | - | 17,855,110 |
| Gastos por comisiones y servicios | 87,427,348 | - | - | - | - | - | - | - | - | 87,427,348 |
| Ingresos sobre plusvalías | - | - | - | - | - | - | - | - | - | (21,927,281) |
| Total | (69,572,228) | 2,863,338,458 | (18,284,971,625) | 16,228,812,126 | (14,982,287,216) | 601,571,443 | (581,714,857) | (21,882,223) | (84,358,684) | 271,855,986 |
| 31 de diciembre de 2022 | | | | | | | | | | |
| A valor razonable | - | 2,714,714,100 | (12,534,206,673) | 13,869,732,760 | (14,455,418,480) | 519,254,892 | (527,866,144) | 476,381,767 | - | 578,478,030 |
| A valor razonable por instrumentos financieros derivados | - | 16,463,146 | (5,780,670) | - | - | - | - | - | - | (10,702,476) |
| A costo amortizado | - | - | - | - | - | 12,846,521 | (342,885,190) | (11,524,440) | - | (338,563,109) |
| Costos netos por operaciones financieras | 32,816,882 | - | - | - | - | - | - | - | - | 32,816,882 |
| Gastos por comisiones y servicios | 62,438,154 | - | - | - | - | - | - | - | - | 62,438,154 |
| Ingresos sobre plusvalías | - | - | - | - | - | - | - | - | - | (61,376,881) |
| Total | (69,628,332) | 2,804,915,328 | (18,249,994,013) | 13,869,732,760 | (14,455,418,480) | 519,254,892 | (527,866,144) | (11,524,440) | (84,358,684) | 178,814,880 |

61

EXCEL PUESTO DE BOLSA, S. A.

Notas a los estados financieros (continuación)

Valores expresados en pesos dominicanos (DOP)

30 Gastos de administración y comercialización

Un resumen de los gastos por administración y comercialización incurridos durante los años terminados el 31 de diciembre de 2023 y 2022 es como sigue:

| | <u>2023</u> | <u>2022</u> |
|--|--------------------|--------------------|
| Sueldos al personal | 68,819,952 | 64,322,123 |
| Beneficios al personal | 33,047,406 | 22,165,109 |
| Aportes al plan de pensiones | 8,109,437 | 7,636,285 |
| Otras retribuciones | 4,541,528 | 5,404,790 |
| Atenciones y eventos | 2,433,153 | 413,481 |
| Capacitación | 4,049,716 | 2,448,316 |
| Seguros médicos privados | 5,143,757 | 4,124,857 |
| Otras | 5,401,075 | 2,062,927 |
| Total remuneraciones y beneficios al personal | 131,546,024 | 108,577,888 |
| Promoción y publicidad | 6,256,172 | 9,062,615 |
| Total gastos operativos | 137,802,196 | 117,640,503 |
| Honorarios profesionales | 4,375,873 | 4,227,903 |
| Sistema informático e información | 11,518,992 | 8,487,273 |
| Servicios contratados | 2,628,641 | 1,958,622 |
| Combustibles | 3,942,600 | 3,694,400 |
| Limpieza y seguridad | 503,779 | 24,780 |
| Arrendamientos | 2,759,923 | 1,590,239 |
| Legalizaciones | 767,782 | 1,824,169 |
| Amortización de intangibles | 4,535,804 | 1,855,835 |
| Depreciación | 1,571,668 | 1,093,519 |
| Amortización arrendamiento | 476,909 | - |
| Cuotas y comisiones pagadas | 29,840,514 | 21,925,544 |
| Electricidad | 1,299,454 | 1,207,614 |
| Seguros y reaseguros | 2,118,993 | 2,756,989 |
| Mantenimiento y reparaciones | 877,662 | 303,690 |
| Atenciones a clientes | 321,845 | 334,393 |
| Suscripciones | 33,010 | 53,280 |
| Otros | 5,467,060 | 3,208,663 |
| Total otros gastos de administración | 73,040,509 | 54,546,913 |
| Total gastos de administración y comercialización | 210,842,705 | 172,187,416 |

Al 31 de diciembre de 2023 y 2022, el Puesto de Bolsa mantiene un total de 37 y 43 empleados, respectivamente.

62

EXCEL PUESTO DE BOLSA, S. A.

Notas a los estados financieros (continuación)
Valores expresados en pesos dominicanos (DOP)

31 Compromisos

Un resumen de los compromisos mantenidos por el Puesto de Bolsa el 31 de diciembre de 2023 y 2022 es como sigue:

31.1 Membresías

- a) El Puesto de Bolsa mantiene una membresía en la Bolsa y Mercado de Valores de la República Dominicana. Al 31 de diciembre de 2023 y 2022, la cuota por esta membresía fue de DOP112,777 y DOP95,000 mensuales, respectivamente. Durante los años terminados en esas fechas, el gasto por este concepto fue de aproximadamente DOP1,565,000 para el 2023 y DOP1,247,000 para el 2022, y se incluye como parte de los gastos de administración y comercialización en los estados de resultados de esos años que se acompañan. El compromiso de pago por esta membresía para el año 2024 es de aproximadamente DOP1,600,000.
- b) El Puesto de Bolsa es miembro de la Asociación de Puestos de Bolsa de la República Dominicana S. A. (APB). Al 31 de diciembre de 2023 y 2022, la cuota por esta membresía es de DOP100,000 mensuales para ambos años. Durante los años terminados el 31 de diciembre de 2023 y 2022, el gasto por este concepto es de DOP1,200,000 y DOP1,010,000, respectivamente, y se incluye como parte de los gastos de administración y comercialización en los estados de resultados de esos años que se acompañan. El compromiso de pago por esta membresía para el año 2024 es de aproximadamente DOP1,200,000.
- c) Se requiere que el Puesto de Bolsa pague una cuota anual a la SIMV por concepto de servicios de mantenimiento en el registro del mercado de valores y productos. Durante los años terminados el 31 de diciembre de 2023 y 2022, el gasto por este concepto fue de DOP4,480,000 y DOP4,600,400 respectivamente, y se incluyen como parte de los gastos de administración y comercialización en los estados de resultados de esos años que se acompañan. El compromiso de pago por estos servicios para el año 2024 es de aproximadamente DOP4,700,000.
- d) El Puesto de Bolsa mantiene un contrato con CEVALDOM por servicios de custodia física y resguardo de valores o títulos depositados, mantenimiento anual en el registro, así como por transferencia, compensación y liquidación de valores entregados. Durante los años terminados el 31 de diciembre de 2023 y 2022, el gasto por este concepto fue de DOP21,323,070 y DOP13,561,410, respectivamente, y se incluye como parte de los gastos de administración y comercialización en los estados de resultados de esos años que se acompañan. El compromiso de pago por estos servicios para el año 2024 es de aproximadamente DOP22,000,000.

63

EXCEL PUESTO DE BOLSA, S. A.

Notas a los estados financieros (continuación)
Valores expresados en pesos dominicanos (DOP)

31 Compromisos (continuación)**31.2 Arrendamientos**

- a) El Puesto de Bolsa mantiene un contrato de arrendamiento con la relacionada Excel Consulting, S. A., de los espacios físicos donde se encuentran ubicadas sus oficinas administrativas, el cual tiene vencimiento de dos años, renovable a vencimiento, previo acuerdo entre las partes, por un valor de USD8,812, pagaderos mensualmente a la tasa de venta del mercado *spot* publicada por el Banco Central de la República Dominicana. Durante el año terminado el 31 de diciembre 2023, el gasto por este concepto fue de DOP163,883, y se incluyen como parte de los gastos de administración y comercialización en los estados de resultados que se acompañan. El compromiso de pago por este arrendamiento para el año 2024 es de aproximadamente USD105,744.
- b) Al 31 de diciembre de 2022, el Puesto de Bolsa mantenía un contrato de arrendamiento con la relacionada Excel Consulting, S. A., de los espacios físicos donde se encontraban ubicadas sus oficinas administrativas, el cual tenía vencimiento de un año, renovable a vencimiento, previo acuerdo entre las partes, por un valor de USD2,409, pagaderos mensualmente a la tasa de venta del mercado *spot* publicada por el Banco Central de la República Dominicana. Durante los años terminados el 31 de diciembre de 2023 y 2022, el gasto por este concepto fue de DOP2,759,923 y DOP1,590,239, respectivamente, y se incluyen como parte de los gastos de administración y comercialización en los estados de resultados que se acompañan. Este contrato fue finalizado en diciembre del 2023.

32 Instrumentos financieros con riesgo fuera de los estados de situación financiera y otras cuentas de orden**Cuentas de orden y contingentes**

El puesto de Bolsa posee balances en cuentas contingentes por:

| | <u>2023</u> | <u>2022</u> |
|---|-----------------------------|-----------------------------|
| Derechos por Compra <i>Spot</i> de TVD - Portafolio TVD "T" | 511,652 | - |
| Derechos por Compra <i>Spot</i> de TVD - Portafolio TVD "T" | 120,480,781 | - |
| Derechos por contratos de Venta <i>Spot</i> de Acciones - Portafolio de Acciones "T" | 1,107,880 | 10,697,071 |
| Derechos por contratos de Compra <i>Spot</i> de Acciones - Portafolio de Acciones "T" | 1,106,420 | - |
| Derechos por contratos de Venta <i>Forward</i> de Títulos Valores de Deuda - Portafolio TVD "T" | 1,508,616 | 334,013,416 |
| Derechos por Pasivos Financieros Indexados a Títulos Valores de Deuda | <u>6,209,044,549</u> | <u>5,094,874,791</u> |
| Total | <u>6,333,759,898</u> | <u>5,439,585,278</u> |

64

EXCEL PUESTO DE BOLSA, S. A.

Notas a los estados financieros (continuación)
Valores expresados en pesos dominicanos (DOP)

32 Instrumentos financieros con riesgo fuera de los estados de situación financiera y otras cuentas de orden (continuación)*Encargos de confianza*

Al 31 de diciembre de 2023 y 2022, el Puesto de Bolsa presenta saldos en cuenta de encargos de confianza de DOP30,328,150,021 y DOP25,213,039,301, respectivamente, por contratos de mandato para apertura y manejo de servicios de custodia de valores ante CEVALDOM.

33 Inversiones, transacciones y operaciones activas o pasivas no reguladas

Al 31 de diciembre de 2023 y 2022, el Puesto de Bolsa no mantiene inversiones, transacciones u operaciones, activas o pasivas, efectuadas que no se ajusten a la Ley del Mercado de Valores de la República Dominicana No. 249-17, su Reglamento de Aplicación núm. 664-12 y normas y resoluciones de la SIMV que le son aplicables.

34 Adopción de medidas transitorias

Durante el año terminado el 31 de diciembre de 2022, el Puesto de Bolsa se acogió a las medidas transitorias detalladas en la nota 2 a los estados financieros y consecuentemente, durante el año terminado el 31 de diciembre de 2023 reconoció pérdidas no realizadas de su portafolio de inversiones que mantenía al 31 de diciembre de 2022 por DOP40,766,340, según se detalla a continuación:

| Emisor | Código SIN | Fecha de reclasificación | Efecto de reclasificación del portafolio | | | | Tipo |
|------------------------|--------------|--------------------------|--|--------------------|--------------------|-----------------------|-------------|
| | | | Valor nominal | Costo amortizado | Valor de mercado | Pérdida no reconocida | |
| Ministerio de Hacienda | USP3579ECH82 | 30/12/2022 | 127,638,732 | 120,282,121 | 113,931,581 | (6,350,540) | Restringido |
| Ministerio de Hacienda | USP3579ECF27 | 30/12/2022 | 51,839,239 | 50,896,976 | 47,783,883 | (3,113,863) | Restringido |
| Ministerio de Hacienda | USP3579ECB13 | 30/12/2022 | 76,695,203 | 83,873,443 | 79,208,663 | (4,664,780) | Restringido |
| Ministerio de Hacienda | USP3579EBV85 | 30/12/2022 | 14,835,203 | 16,058,184 | 15,336,706 | (721,478) | Disponible |
| Ministerio de Hacienda | USP3579EBV85 | 30/12/2022 | 83,972,850 | 90,895,381 | 86,811,544 | (4,083,437) | Restringido |
| EGE Haina | USP3R12FAC46 | 30/12/2022 | 83,972,850 | 83,209,685 | 77,464,954 | (5,744,731) | Disponible |
| AES Andres | USN01007AA64 | 30/12/2022 | 55,981,900 | 56,619,095 | 50,383,710 | (6,235,385) | Disponible |
| AES Andres | USN01007AA64 | 30/12/2022 | 55,981,900 | 56,619,095 | 50,383,710 | (6,235,385) | Restringido |
| AERODOM | USF0100VAB91 | 30/12/2022 | <u>61,580,090</u> | <u>64,119,549</u> | <u>60,502,438</u> | <u>(3,617,111)</u> | Disponible |
| Total | | | <u>612,497,967</u> | <u>622,673,529</u> | <u>581,807,189</u> | <u>(40,766,340)</u> | |

En fecha 21 de noviembre de 2023, el Puesto de Bolsa cesó su adopción de las medidas transitorias detalladas en la nota 2 a los estados financieros.

65

EXCEL PUESTO DE BOLSA, S. A.

Notas a los estados financieros (continuación)
Valores expresados en pesos dominicanos (DOP)

35 Notas requeridas por la SIMV

El capítulo IV del Manual de Contabilidad y Plan de Cuentas de la SIMV establece las notas mínimas requeridas que los estados financieros separados deben incluir. Al 31 de diciembre de 2023 y 2022, las siguientes notas no se incluyen porque las mismas no aplican:

- ◆ Deudores por intermediación.
- ◆ Cuentas por cobrar en operaciones de cartera propia.
- ◆ Propiedades de inversión.
- ◆ Cuentas por pagar por operaciones de cartera propia.
- ◆ Plan de beneficios basados en acciones.
- ◆ Hechos relevantes.
- ◆ Hechos posteriores.
- ◆ Estados financieros ajustados por inflación.

Antonio Jorge
Director General

Iliana Vásquez
Contadora



EXCEL 

MEMORIA
ANUAL
PUESTO
DE BOLSA

2023